



Dipl.-Ing. Martin Haller
Software-Engineering & EDV-Beratung
(H M S E)

*High Quality for
Your Success*

Willkommen zu

HM WebCopy 1.2.0



Kopieren von HTML-Text aus Webseiten
und Speichern in eine lokale HTML-Datei.

Inhalt

- [Überblick](#)
- [Installation / Deinstallation](#)
- [Arbeiten mit HM WebCopy](#)
- [Benutzerschnittstelle](#)
- [Browser-Erweiterungen](#)
- [Copyright / Lizenzbestimmungen](#)
- [Bestellinformationen](#)



Überblick

- [Produktinformationen](#)
- [Was kann HM WebCopy?](#)
- [Unterstützte Browser](#)
- [Neues in der Version 1.2](#)
- [Einschränkungen der Shareware-Version](#)
- [Technische Hilfe \(Support\)](#)



Kurzbeschreibung

PROGRAMM	:	HM WebCopy
VERSION	:	1.2
SPRACHE	:	Deutsch
SYSTEM	:	Alle Windows-Versionen (32-Bit, 64-Bit)
AUTOR	:	Dipl.-Ing. Martin Haller
KATEGORIE	:	Shareware, Internet-Werkzeug
BESCHREIBUNG	:	Kopieren von HTML-Text aus Webseiten und Speichern in eine lokale HTML-Datei.

Produkt-Support

HOME PAGE	:	http://hmse.biz.tm ➡🌐
E-MAIL VERTRIEB	:	office@hmse.biz.tm
E-MAIL SUPPORT	:	support@hmse.biz.tm

Share*It! Online-Shop

PROGRAMMNUMMER	:	300482355
PRODUKTINFOS	:	Zur Produktseite ➡🌐
BESTELLUNG	:	Zur Online-Bestellung ➡🌐

Mit **HM WebCopy** können Sie den für Sie interessanten Teil einer Webseite kopieren und als HTML-Datei ohne lästige Banner, Werbung und Navigationselemente auf Ihrem Rechner speichern. Später können Sie die gespeicherte HTML-Datei in Ruhe offline lesen. Die Textstruktur und -formatierung der gespeicherten HTML-Datei gleicht weitestgehend jener des kopierten Teils der Original-Webseite. Optional fügt HM WebCopy einen Quellverweis auf die Webseite und das Speicherdatum hinzu.

Eine Webseite besteht oft nur zu 30 % aus Information. Der Rest der Webseite enthält Werbebanner und Elemente zur Navigation, die Sie in der Regel nicht interessieren. Bei Browsern und Offline-Reader-Programmen wird immer die gesamte Webseite und gegebenenfalls alle damit verlinkten Webseiten inklusive aller Bilder und Werbebanner lokal gespeichert, wodurch ein erheblicher Datenmüll entsteht und viel Speicherplatz verschwendet wird. Im Gegensatz dazu können Sie mit **HM WebCopy** gezielt nur die Information kopieren und speichern, die Sie benötigen.

Wenn Sie einen Bericht kopieren möchten, der auf mehrere aufeinander folgende Webseiten aufgeteilt ist, ist dies mit **HM WebCopy** ebenfalls sehr einfach möglich. Sie rufen die Webseiten der Reihe nach in Ihrem Webbrowser auf, markieren jeweils die interessante Information und speichern sie mit **HM WebCopy** in das gleiche Zielverzeichnis auf Ihrem Rechner. Dabei werden von **HM WebCopy** automatisch die Verzeichnispfade in den Verweisen auf die zugehörigen Folgeseiten angepasst, sodass die Links in den gespeicherten Webseiten nach wie vor funktionieren.

Prinzipiell kann **HM WebCopy** mit jedem beliebigen Webbrowser zusammenarbeiten, der die Möglichkeit bietet, den markierten Bereich einer Webseite als HTML-Text in die Zwischenablage zu kopieren. Zusätzlich stellt **HM WebCopy** für die gängigsten Webbrowser eine **Browser-Erweiterung** (Add-on) zur Verfügung, mit deren Hilfe **HM WebCopy** direkt von der Benutzeroberfläche des Webbrowsers aus gestartet werden kann.

Die folgende Übersicht zeigt die mit einer Browser-Erweiterung unterstützten Webbrowser. Bei allen Browsern werden sowohl die 32-Bit- als auch die 64-Bit-Architektur unterstützt.

Internet Explorer (IE):

Es werden alle Versionen von IE6 bis IE11 unterstützt. Am besten verwenden Sie die neueste Version des IE, die auf Ihrem Windows installierbar ist.

Mozilla Firefox (FF):

Es werden alle Versionen von Firefox ab 1.5 unterstützt, sowie alle Editionen (Release, ESR, Developer).

Hinweis: Von FF 46 bis einschließlich FF 51 muss in 'about:config' die Einstellung 'xpinstall.signatures.required' auf 'false' gesetzt werden, um das selbst-signierte Add-on installieren zu können. Ab FF 52 ist dies nicht mehr nötig, weil eine neue Version des Add-ons verwendet wird, die von Mozilla signiert ist.

Pale Moon (PM):

Wird ab PM 24 unterstützt. Pale Moon ist ein Fork von Firefox 24. Hinweis: Pale Moon enthält kein EME-Modul (= DRM-Plugin).

Basilisk (BA):

Wird ab BA 4 unterstützt. Basilisk 4 ist ein Fork von Firefox 55.

Waterfox (WF):

Wird ab WF 52 unterstützt. Waterfox ist ein Fork von Firefox.

Chromium (CR):

Wird ab CR 59 unterstützt. Chromium ist der von Google entwickelte Open Source-Webbrowser, ohne die proprietären Google-Teile.

Google Chrome (CR):

Wird ab CR 59 unterstützt. Google Chrome basiert auf Chromium, ergänzt um proprietären Google-Teile. Google Chrome ist Spyware. Von einer Verwendung wird deshalb abgeraten.

Opera (OP):

Wird ab OP 46 unterstützt. Opera ist ein Chromium-basierter Webbrowser.

Vivaldi (VI):

Wird ab VI 1.10 unterstützt. Vivaldi ist ein Chromium-basierter Webbrowser.

Iron (IR):

Wird ab IR 59 unterstützt. Iron ist ein Chromium-basierter Webbrowser ohne Spyware.

Programmversion 1.2.0

Zusätzliche Funktionalität

- Generell: Neben 'Internet Explorer' und 'Mozilla Firefox' werden jetzt die folgenden Browser mit Add-ons unterstützt:
Firefox ESR, Pale Moon, Basilisk, Waterfox, Chromium, Chrome, Opera, Vivaldi, Iron.
- Firefox-Add-on (Fx): Anpassungen für Browser 'Pale Moon' hinzugefügt.
- Firefox-Add-on (WE): Neuimplementierung mit WebExtension API.
- Chromium-Add-on (CR): Neuimplementierung mit WebExtension API (für alle Chromium-basierten Browser verwendbar).

Programmänderungen

- HM WebCopy: Kompatibilität zu Internet Explorer 10 und 11 hergestellt und getestet.
- HM WebCopy: Kompatibilität zu Windows 7/8.x/10 hergestellt und getestet.
- HM WebCopy: Verbesserte Darstellung bei hochauflösenden Bildschirmen (DPI aware).
- HM WebCopy: Default-Formatierungsvorgabe in den Optionen zu 'Minimal' geändert.
- HM WebCopy: Neue Homepage- und E-Mail-Weiterleitungsadressen (hmse.biz.tm).
- HM WebCopy: Hilfethemen aktualisiert.
- Firefox-Add-on (Fx): Die ID des Add-on zu '{3D72687C-60F7-4F01-BA29-B80A1FA3C97D}' umgeändert.
- Setup: Erkennung der installierten Browser wurde verbessert und erweitert.
- Alle Module: Geringfügige Optimierungen.

Fehlerbehebungen

- HM WebCopy: Manchmal wurden syntaktisch falsche URLs generiert.
- HM WebCopy: Das Starten des Browsers scheiterte unter Windows 7 und neuer (Berechtigungsproblem).
- Setup: Falscher globaler Firefox-Add-on-Ordner korrigiert.

Ältere Programmversionen

- [Neues in der Version 1.1](#)

Sie dürfen die nicht registrierte Shareware-Version von **HM WebCopy** zum Ausprobieren **30 Tage** kostenlos nutzen.

Während dieser Probierzeit steht Ihnen der volle Funktionsumfang von **HM WebCopy** zur Verfügung, sodass ein ausgiebiges Testen des Programmes unter Echtbedingungen möglich ist.

Bei der nicht registrierten Shareware-Version wird im gespeicherten HTML-Text ein Registrierungshinweis eingefügt.

Wie Sie die **Shareware-Version freischalten** können, lesen Sie bitte bei den [Bestellinformationen](#).



Bei Problemen und Fragen zu **HM WebCopy** oder zur Bedienung des Programmes wenden Sie sich bitte direkt an den Autor:

Dipl.-Ing. Martin Haller
Software-Engineering & EDV-Beratung
Langkampfer Straße 19
6330 Kufstein / Österreich
support@hmse.biz.tm
<http://hmse.biz.tm>

Wie Sie die **Shareware-Version freischalten** können, lesen Sie bitte bei den [Bestellinformationen](#).

Für Anregungen, Änderungswünsche und Fehlermeldungen füllen Sie bitte das [Meldungsformular](#) aus und senden Sie es an die angegebene E-Mail-Adresse. Vielen Dank.



Übersicht

- [Installation](#)
 - Hauptinstallation (Administrator)
 - Installation bei weiteren Benutzern
- [Wartungsinstallation](#)
 - Installation reparieren
 - Installation zusätzlicher Komponenten
 - Deinstallation zusätzlicher Komponenten
- [Deinstallation](#)
 - Hauptdeinstallation (Administrator)
 - Deinstallation bei weiteren Benutzern
 - Manuelle Deinstallation (Administrator)
 - Manuelle Deinstallation einzelner Browser-Erweiterungen (Administrator)

Hauptinstallation

Zur **Installation** von **HM WebCopy** gehen Sie in folgenden Schritten vor:

1. Laden Sie das selbst-entpackende Installationsprogramm (Exe-Datei) auf ihren Rechner in ein beliebiges, temporäres Verzeichnis ihrer Wahl.
2. Wenn Sie Windows NT/2000/XP oder eine neuere Windows-Version verwenden, müssen Sie sich als Benutzer mit **Administratorrechten** anmelden.
3. Starten Sie das selbst-entpackende Installationsprogramm (Exe-Datei) von **HM WebCopy** und folgen Sie den darin angegebenen Installationsanweisungen.

Hinweis: Wenn Sie auf Ihrem Rechner eine frühere Version von **HM WebCopy** installiert haben, ist es nicht notwendig, die frühere Version zuvor zu deinstallieren. Das Installationsprogramm erkennt eine bestehende Installation und lässt Sie auswählen, ob Sie die ältere Version aktualisieren oder eine komplette Neuinstallation durchführen möchten.

4. Lesen Sie als nächstes die Datei *LiesMich.htm* sorgfältig durch. Es können darin weitere Installationshinweise enthalten sein. Weiters finden Sie dort die Voraussetzungen für die Inbetriebnahme der jeweiligen Programmversion. *LiesMich.htm* enthält eine vollständige Liste aller Dateien und Verzeichnisse, die durch das Installationsprogramm auf ihrem Rechner installiert werden.

Die Hauptinstallation kopiert die benötigten Dateien von **HM WebCopy** für alle Benutzer zugreifbar auf Ihren Rechner und erzeugt für den Administrator die benutzer-eigenen Konfigurationsdaten, Programmsymbole und -verknüpfungen.

Hinweise:

- **HM WebCopy** verfügt über eine mehrsprachige Benutzeroberfläche. Bei der Hauptinstallation müssen Sie alle Sprachpakete installieren (sofern vorhanden), die Sie für **alle** Benutzer Ihres Rechners benötigen. Dies gilt vor allem für Rechner, auf denen unter Windows mehrere Benutzerkonten mit unterschiedlichen Sprachen eingerichtet sind.

Auf der [Produkt-Homepage](#) der Applikation stehen möglicherweise weitere Sprachpakete zum Downloaden bereit.

- Wie Sie die **Shareware-Version freischalten** können, lesen Sie bitte bei den [Bestellinformationen](#).
- Nach Abschluss der Installation können Sie das selbst-entpackende Installationsprogramm (Exe-Datei) im temporären Verzeichnis löschen. Es ist jedoch empfehlenswert, eine Kopie des Installationsprogramms (Exe-Datei) aufzubewahren (z.B. in einer Datensicherung), weil Sie es möglicherweise zu einem späteren Zeitpunkt für eine [Wartungsinstallation](#) (Reparatur, Installation weiterer Komponenten) benötigen könnten.

Installation bei weiteren Benutzern

Wenn Sie auf Ihrem Rechner mehrere Benutzerkonten angelegt haben, z.B. einen Benutzer mit eingeschränkten Rechten, müssen Sie bei jedem Benutzer, der **HM WebCopy** verwenden können soll, noch einmal das Installationsprogramm aufrufen, um für diesen Benutzer die benutzer-eigenen Konfigurationsdaten, Programmsymbole und -verknüpfungen zu installieren:

1. Wenn Sie Windows NT/2000/XP oder eine neuere Windows-Version verwenden, melden Sie sich als der Benutzer an, für den Sie die benutzer-eigene Installation durchführen möchten, z.B. ein Benutzer mit eingeschränkten Rechten.
2. Starten Sie das selbst-entpackende Installationsprogramm (Exe-Datei) von **HM WebCopy** und folgen Sie den darin angegebenen Installationsanweisungen.

ACHTUNG: Windows zeigt unter Umständen ein Dialogfenster an, mit dem Sie sich zum Starten des Installationsprogramms als anderer Benutzer (z.B. Administrator) anmelden können. Tun Sie das NICHT, sondern wählen Sie in diesem Fall die Option, mit der das Installationsprogramm unter der Benutzerkennung ausgeführt wird, unter der sie bereits angemeldet sind.

3. Das Installationsprogramm erkennt automatisch, dass es sich um eine benutzer-spezifische Installation handelt, und zeigt die Programmwartungsseite an. Wählen Sie die Option **Installation (nur für Benutzer 'xxx')** aus und starten Sie die Installation mit OK.

Hinweis: Es werden nur die Programmsymbole und -verknüpfungen erzeugt, die der Administrator bei der Hauptinstallation ausgewählt hat.

Installation der Browser-Erweiterungen (Add-ons)

Alle benötigten Dateien und Verknüpfungen der Browser-Erweiterungen werden mit der oben beschriebenen Haupt- und Benutzerinstallation fertig installiert. In der Regel muss danach jedoch bei den meisten Browsern (ausgenommen Internet Explorer) die installierte Browser-Erweiterung noch manuell aktiviert werden:

1. Starten Sie den Browser und öffnen Sie mit dem entsprechenden Menübefehl (z.B. 'Extras > Add-ons') den Add-on-Manager des Browsers.
2. Im Add-on-Manager wählen Sie die **HM WebCopy**-Erweiterung aus und klicken dann auf die zugehörige Schaltfläche 'Aktivieren' bzw. 'Installieren'.

Hinweise:

- Manche Browser (z.B. Firefox) verlangen alternativ bereits beim Starten des Browsers die oben beschriebene Bestätigung für die Aktivierung bzw. Installation der Browser-Erweiterung.
- In Firefox 46 bis 51 und in manchen Firefox-Forks muss in 'about:config' die Einstellung 'xpinstall.signatures.required' auf 'false' gesetzt werden, damit die **HM WebCopy**-Erweiterung installiert bzw. aktiviert werden kann.
- In manchen Browsern (z.B. Opera) wird die installierte **HM WebCopy**-Erweiterung im Add-on-Manager nicht angezeigt. In diesem Fall müssen Sie zusätzlich zur Hauptinstallation die **HM WebCopy**-Erweiterung im Add-on-Manager manuell installieren:
 - Öffnen Sie den Windows Explorer und gehen Sie in das **HM WebCopy**-Installationsverzeichnis.
 - Ziehen Sie mit gedrückter linker Maustaste das Installationspaket der entsprechenden Browser-Erweiterung (z.B. 'hmwcwe.crx' für Chromium-basierte Browser wie Opera) vom Windows Explorer-Fenster in das geöffnete Fenster des Add-on-Managers im Browser. Welches Installationspaket zu welchem Browser passt, ist in [Browser-Erweiterungen](#) beschrieben.
 - Bestätigen Sie dann die Anfrage des Browsers zum Installieren bzw. Aktivieren der **HM WebCopy**-Erweiterung.

*Anmerkung: Die hier beschriebene manuelle Installation der **HM WebCopy**-Erweiterung funktioniert nur dann, wenn zuvor bei der Hauptinstallation das Add-on für diesen Browser ausgewählt war. War dies nicht der Fall, führen Sie zunächst eine [Wartungsinstallation](#) (Installation zusätzlicher Komponenten) und dann die manuelle Installation der Erweiterung durch.*

Installation reparieren

Das Installationsprogramm von **HM WebCopy** verfügt über eine einfache **Reparaturfunktion**. Falls Sie irrtümlich Dateien, Programmsymbole oder -verknüpfungen von **HM WebCopy** gelöscht haben, können Sie die fehlenden Teile wie folgt neu installieren:

Fehlende Dateien

1. Unter Windows NT/2000/XP und allen neueren Windows-Versionen melden Sie sich als Benutzer mit **Administratorrechten** an.
2. Starten Sie das selbst-entpackende Installationsprogramm (Setup-Exe-Datei) von **HM WebCopy**.
3. Das Installationsprogramm erkennt automatisch, dass es sich um eine Wartungsinstallation handelt, und zeigt die Programmwartungsseite an. Wählen Sie die Option '**Reparieren (alle Benutzer)**' aus und starten Sie die Installation mit *Weiter*.
4. Bei der Auswahl der zu **installierenden Komponenten** sind automatisch die bisher installierten Komponenten angekreuzt. Lassen Sie die Auswahl unverändert und klicken Sie auf *Weiter*, um die Installation abzuschließen.

Hinweis:

*Es kann sein, dass Sie nach einer Reparaturinstallation die **Freischaltung** Ihrer Benutzerlizenz wiederholen müssen.*

Fehlende Programmsymbole und -verknüpfungen

In diesem Fall wiederholen Sie einfach für den betreffenden Benutzer die benutzer-eigene Installation, so wie es bei **Installation** im Abschnitt '*Installation bei weiteren Benutzern*' beschrieben ist. Dasselbe gilt für das Hinzufügen von Programmsymbolen und -verknüpfungen für zusätzlich installierte Komponenten.

Installation zusätzlicher Komponenten

Bei der **Hauptinstallation** von **HM WebCopy** installieren Sie in der Regel gleich alle optionalen Komponenten (z.B. Sprachpakete, Browser-Erweiterungen), die Sie benötigen. Trotzdem kann es vorkommen, dass Sie eine optionale Komponente nachträglich installieren müssen, z.B. weil Sie einen neuen Webbrowser auf Ihrem Rechner installiert haben und nun die zugehörige **HM WebCopy**-Browser-Erweiterung benötigen.

Zur **nachträglichen Installation** einer optionalen **HM WebCopy**-Komponente gehen Sie in folgenden Schritten vor:

1. Führen Sie eine **Reparaturinstallation** durch, wie oben im Abschnitt '*Installation reparieren*' beschrieben ist.
2. Bei der Auswahl der zu **installierenden Komponenten** wählen Sie den Installationstyp '*Benutzerdefinierte Installation*' aus und kreuzen zusätzlich jene Komponenten an, die Sie installieren möchten. Den Status aller übrigen Komponenten lassen Sie unverändert. Danach folgen Sie den Anweisungen des Installationsprogramms, um die Installation zu beenden.

Hinweis:

Auf diese Weise können Sie zusätzliche Komponenten einzeln nachinstallieren, Sie können jedoch nicht bereits installierte Komponenten einzeln deinstallieren.

Deinstallation zusätzlicher Komponenten

Das Installationsprogramm von **HM WebCopy** kann optionale Komponenten (z.B. Sprachpakete, Browser-Erweiterungen) nicht einzeln deinstallieren sondern nur zusammen mit der **HM WebCopy**-Applikation. Jedoch können Sie **Browser-Erweiterungen** **manuell einzeln deinstallieren**.



Hauptdeinstallation

Zur **Deinstallation** von **HM WebCopy** gehen Sie in folgenden Schritten vor:

1. Unter Windows NT/2000/XP und allen neueren Windows-Versionen melden Sie sich als Benutzer mit **Administratorrechten** an.
2. Öffnen Sie die Windows *Systemsteuerung* und dann den Eintrag *Programme und Funktionen* (in früheren Windows-Versionen auch *Software* genannt).
3. Markieren Sie in der Liste der installierten Programme den Eintrag **HM WebCopy** und klicken Sie dann auf die Schaltfläche *Deinstallieren* (in früheren Windows-Versionen auch *Entfernen* genannt).

Falls die Deinstallation über die Windows-Systemsteuerung nicht möglich ist, können Sie das Deinstallationsprogramm

- bis Windows XP:
C:\Dokumente und Einstellungen\All Users\Anwendungsdaten\HMSE\HM WebCopy\Setup\Unins000.exe
- ab Windows Vista:
C:\ProgramData\HMSE\HM WebCopy\Setup\Unins000.exe

auch direkt mit einem Doppelklick im Windows Explorer starten.

Hinweis: Bei manchen Browsern ist es erforderlich, nach Abschluss der Deinstallation zusätzlich noch im Add-on-Manager des Browsers die **HM WebCopy-Browser-Erweiterung** **manuell zu deinstallieren**.

Deinstallation bei weiteren Benutzern

Wenn Sie **HM WebCopy** bei weiteren Benutzern installiert haben, deinstallieren Sie bei jedem dieser Benutzer die benutzer-eigenen Konfigurationsdaten, Programmsymbole und -verknüpfungen von **HM WebCopy** wie folgt:

1. Unter Windows NT/2000/XP und allen neueren Windows-Versionen melden Sie sich als der Benutzer an, für den Sie die benutzer-eigene Deinstallation durchführen möchten, z.B. ein Benutzer mit eingeschränkten Rechten.
2. Öffnen Sie über das Windows-Startmenü die **HM WebCopy**-Programmgruppe und klicken Sie auf den Menüpunkt '**HM WebCopy entfernen**'.

Manuelle Deinstallation



Eine manuelle Deinstallation wird nicht empfohlen. Führen Sie eine manuelle Deinstallation nur dann durch, wenn die oben beschriebenen Deinstallationsmethoden nicht möglich oder gescheitert sind. Falsche Änderungen in der Windows-Registrier-Datenbank können Ihr System instabil machen.

Zur **manuellen Deinstallation** von **HM WebCopy** gehen Sie in folgenden Schritten vor:

1. Wenn Sie Windows NT/2000/XP oder eine neuere Windows-Version verwenden, melden Sie sich als Benutzer mit **Administratorrechten** an.
2. Löschen Sie alle Dateien im Installationsverzeichnis von **HM WebCopy**, das ist in der Regel das Verzeichnis
C:\Programme\HM WebCopy und/oder C:\Programme (x86)\HM WebCopy
3. Löschen Sie das folgende Verzeichnis und alle darin enthaltenen Dateien:
 - bis Windows XP:
C:\Dokumente und Einstellungen\All Users\Anwendungsdaten\HMSE\HM WebCopy
 - ab Windows Vista:
C:\ProgramData\HMSE\HM WebCopy
4. Löschen Sie folgende Einträge in der Windows-Registrier-Datenbank:
 - bei einem Windows 32-Bit:
HKEY_LOCAL_MACHINE\Software\Dipl.-Ing. Martin Haller, Software-Engineering & EDV-Beratung\HM WebCopy
HKEY_LOCAL_MACHINE\Software\Microsoft\Windows\CurrentVersion\Uninstall\HMSE_HMWebCopy_is1
 - bei einem Windows 64-Bit:

Dann führen Sie die folgenden Schritte einmal als Administrator und einmal für jeden weiteren Benutzer aus, für den **HM WebCopy** installiert wurde:

1. Melden Sie sich unter diesem Benutzerkonto an.
2. Löschen Sie die Programmgruppe von **HM WebCopy** aus dem Startmenü, sowie die Verknüpfungen auf dem Windows-Desktop und der Windows-Schnellstartleiste (falls vorhanden).
3. Löschen Sie das folgende Verzeichnis und alle darin enthaltenen Dateien:
 - bis Windows XP:
C:\Dokumente und Einstellungen\<Benutzer>\Lokale Einstellungen\Anwendungsdaten\HMSE\HM WebCopy
 - ab Windows Vista:
C:\Benutzer\<Benutzer>\AppData\Local\HMSE\HM WebCopy
4. Löschen Sie folgende Einträge in der Windows-Registrier-Datenbank:
HKEY_CURRENT_USER\Software\Dipl.-Ing. Martin Haller, Software-Engineering & EDV-Beratung\HM WebCopy
HKEY_CURRENT_USER\Software\Microsoft\Internet Explorer\MenuExt\&HM WebCopy...

Manuelle Deinstallation einzelner Browser-Erweiterungen

HM WebCopy-Browser-Erweiterung für Microsoft Internet Explorer

Um diese Komponente bei einem bestimmten Benutzer manuell zu deinstallieren, gehen Sie in folgenden Schritten vor:

1. Melden Sie sich unter diesem Benutzerkonto an.
2. Löschen Sie folgenden Schlüssel in der Windows-Registrier-Datenbank:
HKEY_CURRENT_USER\Software\Microsoft\Internet Explorer\MenuExt\&HM WebCopy...

HM WebCopy-Browser-Erweiterung für Mozilla Firefox

*HM WebCopy (WebExtension) 1.2.0 und neuer,
HM WebCopy Fx 1.1.1.1 und neuer:*

Hinweis: Diese Browser-Erweiterung ist für jeden Benutzer separat installiert. Folglich müssen Sie sie auch für jedes einzelne Windows-Benutzerkonto separat deinstallieren.

Um diese Komponente bei einem bestimmten Benutzer manuell zu deinstallieren, gehen Sie in folgenden Schritten vor:

1. Melden Sie sich unter diesem Benutzerkonto an.
2. Starten Sie Firefox ganz normal. Administratorrechte sind nicht erforderlich.
3. In Firefox öffnen Sie mit dem Menübefehl 'Extras > Add-ons' den Add-on-Manager von Firefox.
4. Im Add-on-Manager klicken Sie auf die Erweiterung und dann auf die zugehörige Schaltfläche 'Entfernen' bzw. 'Deinstallieren'.

HM WebCopy Fx 1.1.1 und früher:

Hinweis: Diese Browser-Erweiterung ist für alle Benutzer ihres Computers gemeinsam installiert. Folglich können Sie sie nicht für einen einzelnen Benutzer alleine deinstallieren.

Um diese Komponente für alle Benutzer gemeinsam manuell zu deinstallieren, gehen Sie in folgenden Schritten vor:

1. Unter Windows NT/2000/XP und allen neueren Windows-Versionen melden Sie sich als Benutzer mit **Administratorrechten** an.
2. Starten Sie Firefox mit **Administratorrechten**. Unter Windows Vista und neuer müssen Sie dazu mit der rechten Maustaste auf die Programm-Verknüpfung von Firefox klicken und dann im angezeigten Kontextmenü den Menübefehl 'Ausführen als Administrator' auswählen.
3. In Firefox öffnen Sie mit dem Menübefehl 'Extras > Add-ons' den Add-on-Manager von Firefox.
4. Im Add-on-Manager klicken Sie auf die Erweiterung und dann auf die zugehörige Schaltfläche 'Entfernen' bzw. 'Deinstallieren'.

Hinweis: Falls die Schaltfläche 'Entfernen' bzw. 'Deinstallieren' im Add-on-Manager deaktiviert ist, haben Sie Firefox nicht mit Administratorrechten gestartet.

HM WebCopy-Browser-Erweiterung für Pale Moon, Basilisk und Waterfox

*HM WebCopy (WebExtension) 1.2.0 und neuer,
HM WebCopy Fx 1.1.1.1 und neuer:*

Die Deinstallation kann im Add-on-Manager des Browsers durchgeführt werden, analog zu Mozilla Firefox (siehe oben).

HM WebCopy-Browser-Erweiterung für Chromium-basierte Browser

HM WebCopy (WebExtension) 1.2.0 und neuer

Die Deinstallation kann im Add-on-Manager des Browsers durchgeführt werden, analog zu Mozilla Firefox (siehe oben).



Übersicht

- Einzelnen Artikel speichern
 - Werbeeinblendungen entfernen (optional)
 - Markieren von Text im Webbrowser
 - Starten von HM WebCopy
 - Speichern des Textes in HM WebCopy
- Artikelserie speichern
- HM WebCopy konfigurieren
 - Benutzer-definierter HTML-Text
 - Platzhalter
 - Webserver-Anpassungen
- Tipps und Tricks
 - Tipps zum Markieren von Text
 - Tipps zum Speichern des Textes



Zum Speichern eines **Textbereiches einer Webseite** (einzelner Artikel) gehen Sie wie folgt vor:

1. Entfernen Sie alle Werbeeinblendungen innerhalb des gewünschten Textbereiches (optional).
2. Markieren Sie den gewünschten Textbereich im Webbrowser.
3. Starten Sie dann HM WebCopy.
4. Speichern Sie den Text mit HM WebCopy in eine Datei auf Ihrem Computer.

Hinweis:

Wenn Sie nicht nur einen einzelnen Text speichern möchten, sondern mehrere zusammenhängende Texte (Artikelserie) von Webseiten, die Sie nacheinander aufrufen, sind einige [Besonderheiten](#) zu beachten.

Manchmal kommt es vor, dass der von Ihnen gewünschte Textbereich Werbeeinblendungen enthält. Da Sie im Browser-Fenster nur einen einzigen zusammenhängenden Textbereich zum Speichern markieren können, bleibt Ihnen nichts anderes übrig, als entweder den gewünschten Textbereich zusammen mit den eingeschlossenen Werbeeinblendungen zu markieren oder vor dem Markieren die eingeschlossenen Werbeeinblendungen manuell zu entfernen.

Werbeeinblendungen manuell entfernen

Um unerwünschte Werbeeinblendungen vor dem Speichern des gewünschten Textbereiches zu entfernen, gehen Sie wie folgt vor:

1. Markieren Sie im Browser-Fenster mit der Maus die unerwünschte Werbung.
2. Klicken Sie mit der rechten Maustaste in den markierten Bereich, um das Kontextmenü des Browsers anzuzeigen.
3. Wählen Sie im angezeigten Kontextmenü den Menüpunkt **'HM WebCopy'** aus.
4. Je nach verwendetem Webbrowser:
 - Internet Explorer:
Im Internet Explorer wird ein kleines Dialogfenster angezeigt, in dem Sie die gewünschte Aktion von **HM WebCopy** auswählen können. Wählen Sie die Option **'Markierten Bereich entfernen'** und klicken Sie auf **OK**.
 - Mozilla Firefox:
Im Firefox-Browser wird ein Untermenü mit den zur Verfügung stehenden **HM WebCopy**-Aktionen angezeigt. Wählen Sie den Untermenüpunkt **'Markierten Bereich entfernen'** aus.

Hinweise:

- Mit der oben beschriebenen Methode können Sie nicht nur Werbeeinblendungen entfernen sondern auch unerwünschte Bilder und Textpassagen.
- Das manuelle Entfernen von Werbeeinblendungen ist natürlich nur notwendig, wenn sich die Werbeeinblendungen innerhalb des gewünschten Textbereiches befinden.
- Auf manchen Webseiten ist das Markieren von Textbereichen nicht zugelassen. In diesen Fällen ist das manuelle Entfernen von Textbereichen nicht möglich.

Nach dem Sie mit der oben beschriebenen Methode den gewünschten Textbereich im Browser-Fenster entsprechend vorbereitet haben, können Sie als nächstes den gewünschten Textbereich [zum Speichern markieren](#).

Das Markieren eines Textbereiches im Browser-Fenster geht mit der **Maus**. Gegebenenfalls müssen Sie zuvor den gewünschten **Textbereich vorbereiten** (z.B. unerwünschte Werbeeinblendungen entfernen).

Text markieren - Methode 1

Klicken Sie mit der linken Maustaste an den Anfang des gewünschten Textbereiches. Halten Sie die linke Maustaste gedrückt und ziehen Sie den Mauszeiger an das Ende des gewünschten Textbereiches. Dort lassen Sie die Maustaste wieder los.

Wenn Sie einen sehr großen Textbereich markieren möchten, der sich über den sichtbaren Bereich des Browser-Fensters hinaus erstreckt, gehen Sie gleich vor, wie oben beschrieben. Wenn Sie mit dem Mauszeiger am unteren Fensterbereich des Browsers angelangt sind, ziehen Sie den Mauszeiger noch etwas weiter nach unten (in die Statuszeile bzw. auf den Fensterrand des Browser-Fensters). Das Browser-Fenster beginnt dann automatisch, den Textbereich nach unten zu rollen, sodass Sie weiter markieren können.



Tipp:

Durch ganz kleine Hin- und Herbewegungen des Mauszeigers (am unteren Fensterrand des Browsers) können Sie das Rollen des Textbereiches beschleunigen.

Text markieren - Methode 2

Klicken Sie mit der linken Maustaste an den Anfang des gewünschten Textbereiches. Gehen Sie dann zum Ende des gewünschten Textbereiches. Gegebenenfalls müssen Sie dabei das Browser-Fenster nach unten rollen. Drücken Sie dann die Umschalttaste und halten Sie sie gedrückt. Klicken Sie dann bei gedrückter Umschalttaste mit der linken Maustaste auf das Ende des gewünschten Textbereiches. Lassen Sie dann alle Tasten los.

Textmarkierung erweitern/reduzieren

Wenn Sie bereits einen Textbereich wie oben beschrieben markiert haben, können Sie diese Textmarkierung um den unmittelbar anschließenden Textbereich erweitern.

Drücken Sie dazu die Umschalttaste und halten Sie sie gedrückt. Klicken Sie dann bei gedrückter Umschalttaste mit der linken Maustaste auf das Ende des zusätzlichen Textbereiches. Lassen Sie dann alle Tasten los.

Das Reduzieren einer bestehenden Textmarkierung geht analog.

Hinweise:

- Sie können nur einen zusammenhängenden Textbereich markieren.
- Auf manchen Webseiten ist das Markieren von Textbereichen nicht zugelassen. In diesen Fällen bleibt nur die Möglichkeit, die gesamte Webseite zu markieren (falls möglich) oder die gesamte Webseite mit den Menübefehlen Ihres Browsers zu speichern.
- Den gesamten Text einer Webseite können Sie einfach mit dem Menübefehl '**Bearbeiten > Alles markieren**' (Tastaturkürzel: Strg+A) Ihres Browsers markieren.

Nach dem Sie den gewünschten Textbereich markiert haben, **starten** Sie **HM WebCopy**, um den markierten Text zu speichern.

Nach dem Sie im Browser-Fenster den gewünschten **Textbereich markiert** haben, starten Sie **HM WebCopy**, um den markierten Text zu **speichern**.

Zum Starten von **HM WebCopy** haben Sie zwei Möglichkeiten:

Methode 1: Aufruf über das Kontextmenü des Browsers

Klicken Sie dazu im Browser-Fenster mit der rechten Maustaste in den markierten Textbereich, um das Kontextmenü des Browsers anzuzeigen. Alternativ können Sie statt dessen auch das Tastaturkürzel *Umschalt+F10* verwenden.

Im Kontextmenü des Browsers wählen Sie dann den Menübefehl **'HM WebCopy'**. Dieser Menübefehl ist browser-spezifisch implementiert:

- Internet Explorer:
Im Internet Explorer wird ein kleines Dialogfenster angezeigt, in dem Sie die gewünschte Aktion von **HM WebCopy** auswählen können. Wählen Sie die Option **'Markierten Bereich speichern'** und klicken Sie auf **OK**.
- Mozilla Firefox:
Im Firefox-Browser wird ein Untermenü mit den zur Verfügung stehenden **HM WebCopy**-Aktionen angezeigt. Wählen Sie den Untermenüpunkt **'Markierten Bereich speichern'** aus.

Die Aktion 'Markierten Bereich speichern' kopiert den markierten Text in die Windows-Zwischenablage und startet **HM WebCopy**.

WICHTIG: Achten Sie unbedingt darauf, dass Sie nicht außerhalb des markierten Textes klicken. Dadurch würde nämlich die Textmarkierung aufgehoben werden.

Hinweis: Manche Webseiten sperren die Anzeige des Browser-Kontextmenüs oder zeigen ein individuelles Kontextmenü an, das den Menübefehl für **HM WebCopy** nicht enthält. Verwenden Sie in diesen Fällen die Methode 2.

Methode 2: Aufruf über das Windows-Startmenü

Bei dieser Methode kopieren Sie zunächst den markierten Text im Browser-Fenster in die Windows-Zwischenablage. Verwenden Sie dazu im Browser-Fenster den Menübefehl **'Bearbeiten > Kopieren'** (oder das Tastaturkürzel: *Strg+C*).

Anschließend öffnen Sie über das Windows-Startmenü das Programme-Menü und die **HM WebCopy**-Programmgruppe. Dort klicken Sie auf den **HM WebCopy**-Menüeintrag, um das Programm zu starten.

Hinweis: Um bei dieser Methode **HM WebCopy** möglichst schnell und einfach starten zu können, ist es empfehlenswert, für den **HM WebCopy**-Menüeintrag aus dem Programme-Menü eine Verknüpfung auf dem Desktop und/oder in der Windows-Schnellstartleiste anzulegen.

Das Speichern des HTML-Textes in **HM WebCopy** geht sehr einfach und schnell. Beim [Starten von HM WebCopy](#) wird der zu speichernde HTML-Text vom Webbrowser-Fenster übernommen und das [Hauptfenster](#) von **HM WebCopy** angezeigt.

Zum Speichern des HTML-Textes klicken Sie auf die Schaltfläche '**Speichern**' und geben dann im [Dialogfenster 'Speichern'](#) das Zielverzeichnis und den Dateinamen für die zu speichernde HTML-Datei ein. Nach dem erfolgreichen Speichern wird das Fenster von **HM WebCopy** automatisch geschlossen.

Wahlweise können Sie vor dem Speichern im [Hauptfenster](#) von **HM WebCopy** den Titel des HTML-Textes eingeben bzw. ändern, sowie den benutzer-definierten HTML-Text konfigurieren, der in den zu speichernden HTML-Text eingefügt wird.

Zum Speichern von **mehreren Texten** von zusammengehörigen Webseiten (Artikelserie) gehen Sie wie folgt vor:

- Rufen Sie die Webseiten in Ihrem Browser der Reihe nach auf.
- Speichern Sie dabei auf jeder Webseite den gewünschten Textbereich mit **HM WebCopy** als einzelnen Artikel ab.
- Achten Sie beim [Speichern der einzelnen Artikel](#) darauf, dass
 - Sie alle Artikel in das gleiche Zielverzeichnis speichern und
 - den von **HM WebCopy** vorgeschlagenen Dateinamen unverändert übernehmen.

Dadurch ist sichergestellt, dass eventuell vorhandene Querverweise (Hyperlinks) in den HTML-Texten untereinander nach dem Speichern noch funktionieren. **HM WebCopy** bildet die betreffenden Hyperlinks auf lokale Verzeichnispfade und die vorgeschlagenen Dateinamen ab.

Programmooptionen

Um **HM WebCopy** individuell auf Ihre Anforderungen einstellen zu können, öffnen Sie das [Dialogfenster 'Optionen'](#). Dort finden Sie auf den verschiedenen Registerseiten alle Einstellmöglichkeiten, die es für **HM WebCopy** gibt.

Wählen Sie die Programmeinstellungen so, dass sie für die meisten zukünftigen Anwendungsfälle passend sind. Eine Beschreibung der einzelnen Programmeinstellungen finden Sie in der Hilfe zum [Dialogfenster 'Optionen'](#). Die Einstellungen werden **permanent** gespeichert und bleiben für alle zukünftigen Programmaufrufe gültig, bis Sie sie das nächste Mal ändern.

Hauptfenster

Im [Hauptfenster](#) von **HM WebCopy** können Sie mit den dort zur Verfügung stehenden Eingabefeldern den aktuellen Speichervorgang konfigurieren.

Diese Einstellungen sind **temporär** und nur für den aktuellen Speichervorgang gültig.

Was möchten Sie tun?

- ▶ [Die Voreinstellungen für die nächste Anzeige des Hauptfensters ändern.](#)
- ▶ [Den benutzer-definierten, einzufügenden HTML-Text ändern \(Platzhalter\).](#)
- ▶ [Die Bearbeitung des zu speichernden HTML-Textes durch HM WebCopy ändern.](#)
- ▶ [HM WebCopy für neue Webserver-Erweiterungen anpassen.](#)
- ▶ [Die Vorgaben für den Dateinamen beim Speichern ändern.](#)
- ▶ [Die Vorgaben für das Zielverzeichnis beim Speichern ändern.](#)

Sie können **HM WebCopy** so konfigurieren, dass wahlweise am Anfang oder Ende eines gespeicherten HTML-Textes ein benutzer-definierter HTML-Text hinzugefügt wird, der Informationen über den zu speichernden HTML-Text enthält (Quellenangaben, Speicherdatum).

Welcher HTML-Text eingefügt wird, legen Sie im [Hauptfenster](#) im Eingabefeld **'Einzufügender HTML-Text'** fest. Dieses Eingabefeld ist nur in der [Erweiterten Fensteransicht](#) sichtbar. Achten Sie darauf, dass Sie in dieses Eingabefeld nur wohlgeformtes HTML eingeben, andernfalls kann beim späteren Speichern des HTML-Textes ein Fehler auftreten.

Wenn Sie keinen benutzer-definierten HTML-Text einfügen lassen möchten, löschen Sie einfach den gesamten Text im Eingabefeld **'Einzufügender HTML-Text'**.

Mit dem Eingabefeld **'HTML-Text einfügen am'** bestimmen Sie, ob der Text am Anfang oder Ende des zu speichernden HTML-Textes eingefügt wird. Dieses Eingabefeld ist nur in der [Erweiterten Fensteransicht](#) sichtbar.

Mit den Checkboxes **'HM WebCopy Hinweis'**, **'Quellen-URL'** und **'Tagesdatum'** können Sie rasch und einfach vordefinierte [Platzhalter](#) in das Eingabefeld **'Einzufügender HTML-Text'** einfügen bzw. wieder daraus entfernen. Die Platzhalter werden später beim Speichern des HTML-Textes durch entsprechenden HTML-Text gemäß Ihrer Bedeutung ersetzt. Weiterführende **Informationen zu den Platzhaltern** finden Sie [hier](#).

Hinweis:

Für alle Eingabefelder in Verbindung mit dem benutzer-definierten HTML-Text können Sie im [Dialogfenster 'Optionen'](#) passende Vorschlagswerte konfigurieren.

Im Eingabefeld 'Einzufügender HTML-Text' des [Hauptfensters](#) von **HM WebCopy** können Sie einen [benutzer-definierten HTML-Text](#) eingeben, der am Anfang oder Ende des zu speichernden HTML-Textes eingefügt wird. Dieser benutzer-definierte HTML-Text kann sogenannte **Platzhalter** enthalten.

Platzhalter

Ein Platzhalter ist eine bestimmte Zeichenfolge in Form eines HTML-Quelltextkommentars, der von **HM WebCopy** eine bestimmte Bedeutung zugeordnet wird. **HM WebCopy** kennt derzeit folgende Platzhalter:

Platzhalter	Bedeutung
<!--%HMWCNOTE%-->	HM WebCopy Hinweis: gibt an, dass dieser HTML-Text mit HM WebCopy gespeichert wurde.
<!--%SOURCEURL%-->	Quellen-URL: gibt die URL der Webseite an, von der der HTML-Text kopiert worden ist.
<!--%CURRDATE%-->	Tagesdatum: gibt das Datum an, an dem der HTML-Text gespeichert wurde.

Hinweis: Wenn Sie einen Platzhalter manuell bearbeiten, achten Sie darauf, dass der Platzhaltertext innerhalb der spitzen Klammern keine Leerzeichen enthalten darf.

Jedem Platzhalter ist im Hauptfenster eine gleichnamige Checkbox zugeordnet, mit der der Platzhalter rasch und einfach in das Eingabefeld 'Einzufügender HTML-Text' eingefügt bzw. wieder daraus entfernt werden kann. Beim Einfügen stellt **HM WebCopy** im Eingabefeld 'Einzufügender HTML-Text' jeden Platzhalter zur besseren Übersicht immer in eine eigene Zeile. Es macht keinen Unterschied, ob mehrere Platzhalter in einer Zeile stehen oder jeder Platzhalter in einer eigenen Zeile untereinander.

Der HTML-Text, durch den ein Platzhalter beim Speichern ersetzt wird, kann im [Dialogfenster 'Optionen'](#) konfiguriert werden.

Platzhaltergruppen

Jede Folge von unmittelbar hintereinander kommenden Platzhaltern (in einer Zeile oder in mehreren aufeinanderfolgenden Zeilen) bilden unsichtbar eine **Platzhaltergruppe**. Eine Platzhaltergruppe kann somit einen einzelnen Platzhalter umfassen oder mehrere. Die Platzhalter können in mehrere Platzhaltergruppen zusammengefasst werden. Eine Platzhaltergruppe kann an jeder Stelle im HTML-Text des Eingabefeldes 'Einzufügender HTML-Text' stehen, an der auch ein HTML-Block-Element stehen könnte.

Beim Speichern des HTML-Textes wird am Anfang und Ende jeder Platzhaltergruppe zusätzlicher HTML-Text eingefügt, der im [Dialogfenster 'Optionen'](#) konfiguriert werden kann. Auf diese Weise ist es möglich, die Platzhalter in komplexere HTML-Strukturen (Tabellen, Listen) einzubetten.

Beim Einfügen eines Platzhalters mit der zugehörigen Checkbox versucht **HM WebCopy** die Platzhalter möglichst in **einer** Platzhaltergruppe zusammenzuhalten. Der erste Platzhalter wird am Anfang oder Ende des Eingabefeldes eingefügt, je nach Einstellung des zugehörigen Eingabefeldes 'HTML-Text einfügen am'. Die weiteren Platzhalter werden bei den bestehenden Platzhaltern hinzugruppiert. Die Einfügereihenfolge der Platzhalter innerhalb einer Platzhaltergruppe kann im [Dialogfenster 'Optionen'](#) beliebig eingestellt werden.



Es gibt verschiedene Systeme und Skriptsprachen zur Implementierung von Webseiten auf einem Webserver, z.B. HTML, ASP, PHP. Beim Laden solcher Webseiten werden sie vom Webserver in HTML umgewandelt und als HTML-Webseite zum Webbrowser übertragen. Allerdings enthalten die Hyperlinks in der empfangenen HTML-Webseite die webserver-spezifischen Dateierweiterungen (z.B. '.php').

HM WebCopy bildet die webserver-spezifischen Dateierweiterungen auf die HTML-Dateierweiterung ab. In den [Programmooptionen](#) wird durch die **Webserver-Dateierweiterungsliste** festgelegt, welche webserver-spezifischen Dateierweiterungen es gibt bzw. von **HM WebCopy** abgebildet werden sollen.

Wenn es in Zukunft neue Systeme zur Implementierung von Webseiten auf einem Webserver gibt, die neue Dateierweiterungen einführen, sollten Sie die **Webserver-Dateierweiterungsliste** in den [Programmooptionen](#) mit den neuen Dateierweiterungen ergänzen.



Übersicht

- [Tipps zum Markieren von Text](#)
 - Wie Sie in einer Webseite einen Textbereich markieren können
 - Anfang und Ende der Markierung exakt setzen
 - Markierungsrichtung umkehren
 - Wie Sie die gesamte Webseite markieren können
 - Wenn eine Webseite das Markieren von Text generell sperrt
- [Tipps zum Speichern des Textes](#)
 - Wenn im Browser das Kontextmenü nicht angezeigt wird
 - Wenn in HM WebCopy die Schaltfläche 'Speichern' nicht aktiviert ist
 - Wenn im IE das Speichern der gesamten Webseite scheitert
 - Wenn das mit HM WebCopy gespeicherte Dokument schlecht formatiert ist

Hier finden Sie Tipps und Tricks, wie Sie im **Webbrowser** schnell und einfach den gewünschten Textbereich markieren können.



Wie Sie in einer Webseite einen Textbereich markieren können

Eine ausführliche Beschreibung, wie Sie in einer Webseite im Browser-Fenster einen Textbereich markieren können, finden Sie im Abschnitt ['Text markieren im Browser'](#).



Anfang und Ende der Markierung exakt setzen

Versuchen Sie, den Anfang und das Ende der Markierung so nahe wie möglich am gewünschten Textbereich zu setzen. Bereits minimale Abweichungen können manchmal dazu führen, dass unerwünschte Textbereiche mitmarkiert werden.



Markierungsrichtung umkehren

Manchmal ist es besser und einfacher, den gewünschten Textbereich nicht von oben nach unten sondern von unten nach oben zu markieren.



Wie Sie die gesamte Webseite markieren können

Verwenden Sie dazu im Browser den Menübefehl **'Bearbeiten > Alles auswählen'** (Tastaturkürzel: Strg+A). Das Tastaturkürzel funktioniert in der Regel auch, wenn das Browser-Fenster keine Menüleiste enthält.



Wenn eine Webseite das Markieren von Text generell sperrt

Manche Webseiten sperren per Javascript generell das Markieren von Text.

In solchen Fällen können Sie versuchen, die ganze Webseite mit **HM WebCopy** zu speichern. Markieren Sie dazu im Browser die [gesamte Webseite](#) und speichern Sie sie mit **HM WebCopy** wie gewohnt in eine lokale Datei. Achten Sie dabei darauf, dass Sie in den Optionen von **HM WebCopy** auf der [Registerseite 'HTML-Textbearbeitung'](#) die Option **'Skripte und Applets entfernen'** angekreuzt haben. Später öffnen Sie dann die lokale Datei offline in Ihrem Browser, markieren den gewünschten Textbereich und speichern ihn mit **HM WebCopy** in eine zweite lokale Datei. Die Originaldatei können Sie danach einfach löschen.

Hier finden Sie Tipps und Tricks zum Speichern des markierten Textbereiches.



Wenn im Browser das Kontextmenü nicht angezeigt wird

Manche Webseiten blockieren die Anzeige des Kontextmenüs im Browser, wodurch der Menübefehl zum Starten von **HM WebCopy** nicht zur Verfügung steht.

In solchen Fällen müssen Sie zunächst im Browser den markierten Text mit dem Menübefehl **'Bearbeiten > Kopieren'** in die Windows-Zwischenablage kopieren und dann **HM WebCopy** über das Windows-Startmenü starten.

Für diese Fälle ist es vorteilhaft, wenn Sie sich in der Windows-Schnellstartleiste bzw. auf dem Windows-Desktop eine Verknüpfung für **HM WebCopy** anlegen.



Wenn in HM WebCopy die Schaltfläche 'Speichern' nicht aktiviert ist

Dies bedeutet, dass beim Starten von **HM WebCopy** entweder die Übernahme des markierten HTML-Textes aus dem Browser-Fenster oder die anschließende Analyse des übernommenen HTML-Textes gescheitert ist.

In diesem Fall können Sie nur den Speichervorgang abbrechen. Aber warten Sie zunächst noch eine Weile ab, wenn Sie einen sehr umfangreichen Textbereich markiert haben. Möglicherweise ist die Analyse des HTML-Textes noch nicht abgeschlossen. Erst danach wird die Schaltfläche aktiviert.

Wiederholen Sie den gesamten Speichervorgang und markieren Sie dabei wenn möglich einen etwas veränderten Textbereich. Wenn auch dieses Speichern scheitert, versuchen Sie, entweder mit **HM WebCopy** oder mit den Funktionen des Browsers die ganze Webseite zu speichern. Öffnen Sie dann später offline die gespeicherte Webseite mit dem Browser und versuchen Sie nochmals, den gewünschten Textbereich mit **HM WebCopy** in eine zweite lokale Datei zu kopieren.



Wenn im IE das Speichern der gesamten Webseite scheitert

Manche Webseiten lassen sich als Ganzes im Internet Explorer nicht speichern. Der Internet Explorer bricht den Speichervorgang mit einer Fehlermeldung ab.

In solchen Fällen können Sie versuchen, die ganze Webseite mit **HM WebCopy** zu speichern. Markieren Sie dazu im Browser die **gesamte Webseite** und speichern Sie sie mit **HM WebCopy** wie gewohnt in eine lokale Datei.



Wenn das mit HM WebCopy gespeicherte Dokument schlecht formatiert ist

Dies kann passieren, wenn die ursprüngliche CSS-Formatierung der gespeicherten Webseite sehr komplex verschachtelt ist. Bestimmte CSS-Formatierungen werden dann möglicherweise auf die gespeicherte Teilstruktur der Webseite nicht (richtig) angewendet.

In solchen Fällen können Sie versuchen, ob Sie durch Auswahl einer anderen Formatierung ein besseres Ergebnis erzielen. Wiederholen Sie dazu den gesamten Speichervorgang und wählen Sie dabei im **Hauptfenster** von **HM WebCopy** im Dialogfeld **'Formatierung (Stylesheets)'** eine andere Formatierung aus. Probieren Sie die möglichen **Formatierungen** nacheinander in folgender Reihenfolge aus: Original-Formatierung, Minimal-Formatierung, Standard-Formatierung.



Übersicht

- [Das Hauptfenster](#)
 - [Reduzierte Ansicht \(Weniger\)](#)
 - [Erweiterte Ansicht \(Mehr\)](#)
 - [Das Systemmenü](#)
- [Das Fenster 'Optionen'](#)
 - [Registerseite 'Erstansicht'](#)
 - [Registerseite 'Platzhalter'](#)
 - [Registerseite 'HTML-Textbearbeitung'](#)
 - [Registerseite 'HTML-Datei speichern'](#)
 - [Registerseite 'Sonstiges'](#)
- [Das Fenster 'Benutzereingabe Quellen-URL'](#)
- [Das Fenster 'Info über'](#)
- [Das Fenster 'Lizenz aktivieren'](#)
- [Tastenkombinationen in HM WebCopy](#)
- [Hilfe aufrufen in HM WebCopy](#)

Beim Programmstart von **HM WebCopy** wird zunächst der markierte Textbereich des Webbrowsers-Fensters übernommen und analysiert. Hinweis: Bei einer sehr umfangreichen Textmarkierung kann es dabei zu geringen Wartezeiten kommen.

Anschließend wird das Hauptfenster angezeigt. Dabei wird der Titel des analysierten HTML-Textes in das Eingabefeld '*Titel des HTML-Dokuments*' übernommen. Die übrigen Eingabefelder und Steuerelemente werden mit den Vorgaben aus den [Programmoptionen](#) '*Erstansicht*' vorkonfiguriert.

Das Hauptfenster bietet zwei **Fensteransichten** an, zwischen denen mit der Schaltfläche '**Mehr**' bzw. '**Weniger**' umgeschaltet werden kann. Die [erweiterte Fensteransicht](#) bietet zusätzliche Eingabemöglichkeiten für den benutzer-definierten, einzufügenden HTML-Text an. Bei der [reduzierten Fensteransicht](#) werden nur die wichtigsten Eingabemöglichkeiten für den benutzer-definierten, einzufügenden HTML-Text angezeigt.

Dialogelemente

Eine genaue **Beschreibung der Eingabefelder** des Hauptfensters finden Sie bei der jeweiligen Fensteransicht.

- ▶ [reduzierte Fensteransicht](#)
- ▶ [erweiterte Fensteransicht](#)

Schaltflächen und Menükommandos

Mit der Schaltfläche '**Speichern**' öffnen Sie das [Dialogfenster 'Speichern'](#), mit dem Sie den markierten HTML-Text in eine lokale HTML-Datei auf Ihrem Computer speichern können. Falls der markierte Textbereich im Webbrowsers-Fenster kein gültiger HTML-Text ist oder bei der Übernahme ein Fehler passiert ist, ist diese Schaltfläche deaktiviert.

Mit der Schaltfläche '**Optionen**' öffnen Sie das [Dialogfenster 'Optionen'](#), in dem Sie die Programmeinstellungen konfigurieren können.

Mit der Schaltfläche '**Abbrechen**' schließen Sie das Hauptfenster, ohne den HTML-Text zu speichern.

Mit der Schaltfläche '**Hilfe**' öffnen Sie das Hilfefenster für **HM WebCopy**.

Mit der Schaltfläche '**Info über**' (oder alternativ über das [Systemmenü](#)) können Sie das [Dialogfenster 'Info über'](#) öffnen, in dem die Programmversion, sowie Copyright-, Lizenz- und Supportinformationen angezeigt werden. Weiters kommen Sie von dort aus zum [Dialogfenster 'Lizenz aktivieren'](#), in dem Sie Ihre Lizenzinformationen eingeben können, um die Shareware-Version freizuschalten.

Bei der **reduzierten Fensteransicht** des **Hauptfensters** sind nur die wichtigsten Eingabemöglichkeiten für den benutzer-definierten, einzufügenden HTML-Text sichtbar. Die übrigen Eingabefelder sind im Normalfall mit Hilfe der **Programmooptionen** passend konfiguriert und müssen nicht jedesmal neu eingegeben werden.

Dialogelemente

Titel des HTML-Dokuments	Titel des HTML-Dokuments. Wird aus dem markierten HTML-Text vorgeschlagen. Sie können beliebigen Text eingeben, jedoch keinen HTML-Text.
Formatierung (Stylesheets)	<p>Mit diesem Eingabefeld bestimmen Sie, wie der zu speichernde HTML-Text mit Hilfe von CSS-Stylesheets formatiert werden soll:</p> <ul style="list-style-type: none"> • Original-Formatierung: Bei dieser Option wird die Formatierung des Quelldokuments so weit wie möglich übernommen. • Minimal-Formatierung: Bei dieser Option werden alle Formatierungsangaben (CSS-Stylesheets) des Quelldokuments verworfen und nur für die Formatierung der Schriftart und -größe Minimal-Einstellungen hinzugefügt. Für die übrigen Formatierungsangaben gelten die Standard-Formatvorgaben des verwendeten Browsers. • Standard-Formatierung: Bei dieser Option werden alle Formatierungsangaben (CSS-Stylesheets) des Quelldokuments verworfen. Der gespeicherte HTML-Text wird folglich mit den Standard-Formatvorgaben des verwendeten Browsers dargestellt.
HM WebCopy Hinweis	Ist diese Checkbox angekreuzt, wird im Eingabefeld ' Einzufügender HTML-Text ' der Platzhalter <!--%HMWCNOTE%--> eingefügt, der beim späteren Speichern des HTML-Textes durch einen Hinweistext ersetzt wird, dass dieses HTML-Dokument mit Hilfe von HM WebCopy gespeichert wurde. Mehr Informationen zu den Platzhaltern finden Sie hier .
Quellen-URL	Ist diese Checkbox angekreuzt, wird im Eingabefeld ' Einzufügender HTML-Text ' der Platzhalter <!--%SOURCEURL%--> eingefügt, der beim späteren Speichern des HTML-Textes durch einen Link auf die Original-HTML-Datei ersetzt wird, aus der der HTML-Text herauskopiert wurde. Mehr Informationen zu den Platzhaltern finden Sie hier .
Tagesdatum	Ist diese Checkbox angekreuzt, wird im Eingabefeld ' Einzufügender HTML-Text ' der Platzhalter <!--%CURRDATE%--> eingefügt, der beim späteren Speichern des HTML-Textes durch das Tagesdatum ersetzt wird, sodass der Zeitpunkt des Speicherns des HTML-Textes festgehalten wird. Mehr Informationen zu den Platzhaltern finden Sie hier .
Mehr >>	Mit dieser Schaltfläche kann zur erweiterten Fensteransicht gewechselt werden.
Nach dem Speichern das HTML-Dokument in einem neuen Browser-Fenster öffnen	Ist diese Checkbox angekreuzt, wird die entsprechende Aktion durchgeführt. Welcher Browser zum Anzeigen der HTML-Datei verwendet werden soll, kann in den Programmooptionen eingestellt werden.

Hinweis: Die Beschreibung der **übrigen Eingabefelder** des Hauptfensters finden Sie bei der Hilfe zur [erweiterten Fensteransicht](#). Die Beschreibung der **Schaltflächen** und **Menükommandos** des Hauptfensters finden Sie bei der Hilfe zum [Hauptfenster](#).

Bei der **erweiterten Fensteransicht** des **Hauptfensters** sind alle Eingabemöglichkeiten des Hauptfensters sichtbar.

Für alle Eingabemöglichkeiten des Hauptfensters können Sie in den **Programmooptionen** passenden Vorgabewerte festlegen (ausgenommen das Eingabefeld '*Titel des HTML-Dokuments*').

Dialogelemente

Titel des HTML-Dokuments	Dieses Dialogelement ist bei der reduzierten Fensteransicht beschrieben. Siehe dort.
Formatierung (Stylesheets)	Dieses Dialogelement ist bei der reduzierten Fensteransicht beschrieben. Siehe dort.
HM WebCopy Hinweis	Dieses Dialogelement ist bei der reduzierten Fensteransicht beschrieben. Siehe dort.
Quellen-URL	Dieses Dialogelement ist bei der reduzierten Fensteransicht beschrieben. Siehe dort.
Tagesdatum	Dieses Dialogelement ist bei der reduzierten Fensteransicht beschrieben. Siehe dort.
<< Weniger	Mit dieser Schaltfläche kann zur reduzierten Programmansicht gewechselt werden.
Einzufügender HTML-Text	<p>Optional, benutzer-definierter HTML-Text, der am Anfang oder Ende des gespeicherten HTML-Dokuments eingefügt wird. Verwenden Sie dieses Eingabefeld zum Definieren von Meta-Informationen (Quellenhinweis, Speicherdatum), die zusammen mit dem HTML-Dokument gespeichert werden sollen.</p> <p>Sie können dieses Eingabefeld entweder leer lassen oder darin HTML-Text eingeben. Weiters können Sie durch Ankreuzen der Checkboxes '<i>HM WebCopy Hinweis</i>', '<i>Quellen-URL</i>' und '<i>Tagesdatum</i>' sogenannte Platzhalter in das Eingabefeld einfügen, die dann später beim Speichern des HTML-Dokuments durch vordefinierten HTML-Text ersetzt werden.</p> <p>Hinweis: Achten sie darauf, dass Sie in dieses Eingabefeld nur wohlgeformtes HTML eingeben, andernfalls kann beim späteren Speichern des HTML-Textes ein Fehler auftreten.</p>
HTML-Text einfügen am	<p>Mit diesem Eingabefeld bestimmen Sie, ob der benutzer-definierte 'Einzufügende HTML-Text' am Anfang oder am Ende des gespeicherten HTML-Textes eingefügt wird.</p> <p>Weiters steuert dieses Eingabefeld, ob die Platzhalter mit Hilfe der Checkboxes möglichst am Anfang oder am Ende des Eingabefeldes 'Einzufügende HTML-Text' eingefügt werden.</p>
Nach dem Speichern das HTML-Dokument in einem neuen Browser-Fenster öffnen	Dieses Dialogelement ist bei der reduzierten Fensteransicht beschrieben. Siehe dort.

Hinweis: Die Beschreibung der **Schaltflächen** und **Menükommandos** des Hauptfensters finden Sie bei der Hilfe zum **Hauptfenster**.

Die Titelleiste erstreckt sich über den oberen Rand eines Fensters:



Sie enthält im [Hauptfenster](#) den Namen der Anwendung und in Dialogfenstern die Bezeichnung der Dialogfunktion.

Zum Verschieben des Fensters kann die Titelleiste gezogen werden.

Hinweis: Auch Dialogfenster lassen sich durch Ziehen ihrer Titelleiste verschieben.

Die **Titelleiste des Hauptfensters** enthält folgende Elemente:

- Schaltfläche des Systemmenüs der Anwendung
- Anwendungsname
- Schaltfläche für [Direkthilfe](#)
- Schaltfläche für Schließen

Hinweis: Die Schaltflächen der Titelleiste entsprechen den gleichnamigen Befehlen des [Systemmenüs](#).

Die **Titelleiste eines Dialogfensters** enthält folgende Elemente:

- Fenstername
- Schaltfläche für [Direkthilfe](#)
- Schaltfläche für Schließen



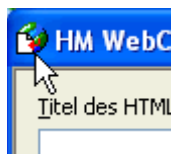
Das **Systemmenü** des **Hauptfensters** enthält die folgenden *Befehle*:

Wiederherstellen	Stellt die ursprüngliche Größe des Fensters wieder her.
Verschieben	Verschiebt das Fenster (mit der Tastatur).
Größe ändern	Ändert die Größe des Fensters (mit der Tastatur).
Minimieren	Verkleinert das Fenster auf ein Symbol.
Maximieren	Vergrößert das Fenster auf Vollbild.
Schließen	Schließt das Fenster.
Info über ...	Öffnet das Dialogfenster 'Info über' des Programms.

Aufruf

Tastatur: Alt + Leertaste

Maus: Klicken Sie auf das linke obere Eck in der Titelleiste des Hauptfensters.





Mit den **Optionen** (Programmeinstellungen) können Sie das Programm konfigurieren und an Ihre Anforderungen anpassen.

Wählen Sie die jeweilige Registerseite (Optionengruppe) an und ändern Sie die gewünschten Optionen. Die Registerseite **'Erstansicht'** enthält Optionen, mit denen Sie die Erstanzeige des Hauptfensters der Applikation konfigurieren können. Die Registerseite **'Platzhalter'** enthält Optionen, mit denen der benutzer-definierte einzufügende HTML-Text konfiguriert werden kann. Die Registerseite **'HTML-Textbearbeitung'** enthält Optionen, mit denen Sie die Bearbeitung der Verweise im kopierten HTML-Text steuern können. Die Registerseite **'HTML-Datei speichern'** enthält Optionen, die das Speichern des kopierten HTML-Textes auf Ihrem Rechner beeinflussen. Die Registerseite **'Sonstiges'** enthält sonstige Optionen, die das Verhalten der Applikation beeinflussen.

Schaltflächen

Mit der Schaltfläche **'OK'** speichern Sie alle Änderungen und schließen das Fenster.

Mit der Schaltfläche **'Abbrechen'** verwerfen Sie alle Änderungen seit dem Öffnen des Fensters bzw. dem letzten Speichern der Optionen und schließen das Fenster.

Mit der Schaltfläche **'Hilfe'** öffnen Sie das Hilfefenster zu diesem Fenster.

Aufruf

Öffnen Sie dieses Fenster mit der Schaltfläche **'Optionen'** im **Hauptfenster** der Applikation.

Diese Registerseite des **Fensters 'Optionen'** enthält Einstellungen, mit denen die **Erstansicht des Hauptfensters** nach dem Programmstart festgelegt wird. Änderungen der Einstellungen auf dieser Registerseite werden erst beim nächsten Programmstart wirksam.

Dialogelemente

Anfangsgröße des Hauptfensters	Reduzierte Ansicht: Bei der Erstanzeige des Hauptfensters ist das Eingabefeld <i>Einzufügender HTML-Text</i> NICHT sichtbar. Erweiterte Ansicht: Bei der Erstanzeige des Hauptfensters ist das Eingabefeld <i>Einzufügender HTML-Text</i> sichtbar.
Formatierung	Vorschlagswert für das gleichnamige Eingabefeld im Hauptfenster . Beschreibung siehe dort .
HM WebCopy Hinweis	Vorschlagswert für die gleichnamige Checkbox im Hauptfenster . Beschreibung siehe dort .
Quellen URL	Vorschlagswert für die gleichnamige Checkbox im Hauptfenster . Beschreibung siehe dort .
Tagesdatum	Vorschlagswert für die gleichnamige Checkbox im Hauptfenster . Beschreibung siehe dort .
Einzufügender HTML-Text	Vorschlagswert für das gleichnamige Eingabefeld im Hauptfenster . Beschreibung siehe dort . Sie können das Eingabefeld entweder leer lassen oder darin HTML-Text eingeben. Weiters können Sie durch Ankreuzen der Checkboxen <i>HM WebCopy Hinweis</i> , <i>Quellen URL</i> und <i>Tagesdatum</i> sogenannte Platzhalter in das Eingabefeld einfügen, die dann beim Speichern des HTML-Dokuments durch entsprechenden HTML-Text ersetzt werden.
HTML-Text einfügen am	Vorschlagswert für das gleichnamige Eingabefeld im Hauptfenster . Beschreibung siehe dort .
Nach dem Speichern das HTML-Dokument in einem neuen Browser-Fenster öffnen	Vorschlagswert für die gleichnamige Checkbox im Hauptfenster . Beschreibung siehe dort . Ist diese Checkbox angekreuzt, wird das zugehörige Eingabefeld für den bevorzugten Browser aktiviert, andernfalls deaktiviert.
Dateiname des bevorzugten Browsers	Geben Sie hier den Dateinamen der EXE-Datei Ihres bevorzugten Webrowsers ein, der zum Öffnen und Anzeigen des gespeicherten HTML-Dokuments verwendet werden soll. Wenn das Eingabefeld leer ist, wird der für HTML-Dateien in Ihrem System festgelegte Standard-Webbrowser verwendet. Es kann sein, dass die einfache Angabe des Dateinamens alleine nicht genügt. In diesem Fall ist der vollständige Pfad und Dateiname der EXE-Datei des Browsers einzugeben.



Zum Ändern der Einstellungen dieser Registerseite benötigen Sie HTML-Kenntnisse. Wenn Sie über keine HTML-Kenntnisse verfügen, lassen Sie die Einstellungen unverändert. Mit der Schaltfläche 'Rücksetzen' können Sie den ursprünglich in den Eingabefeldern vorhandenen HTML-Text wiederherstellen.

Diese Registerseite des [Fensters 'Optionen'](#) enthält Einstellungen, mit denen die [Platzhalter](#) für den *einzufügenden HTML-Text* konfiguriert werden können. Änderungen der Einstellungen auf dieser Registerseite werden sofort nach dem Schließen des Dialogfensters wirksam.

Es ist darauf zu achten, dass in den Eingabefeldern nur gültiger HTML-Text eingegeben wird. Es erfolgt keine Validierung der Eingaben auf syntaktische und semantische Gültigkeit. Der **Platzhaltergruppen-Kontext** und der darin eingeschlossene **Platzhalter-Kontext** müssen ein gültiges HTML-Textfragment ergeben.

Dialogelemente

Reihenfolge der Platzhalter	<p>In diesem Eingabefeld kann die Einfügereihenfolge der Platzhalter festgelegt werden, mit der sie im Hauptfenster und auf der Optionenregisterseite 'Erstansicht' beim Anklicken der Platzhalter-Checkboxes in das Eingabefeld 'Einzufügender HTML-Text' hinzugefügt werden.</p> <p>1 = Platzhalter <i>HM WebCopy-Hinweis</i> 2 = Platzhalter <i>Quellen-URL</i> 3 = Platzhalter <i>Tagesdatum</i></p> <p>Die Reihenfolge 2 1 3 bedeutet beispielsweise, dass im Eingabefeld 'Einzufügender HTML-Text' die Platzhalter in folgender Reihenfolge eingefügt werden:</p> <pre><!--%SOURCEURL%--> <!--%HMCNOTE%--> <!--%CURRDATE%--></pre>
Rücksetzen	<p>Mit dieser Schaltfläche können Sie alle übrigen Eingabefelder dieser Registerseite in einen definierten Anfangszustand zurücksetzen. Sie erreichen dadurch, dass alle HTML-Kontext-Eingabefelder wieder wohlgeformten HTML-Text enthalten, der die Platzhalter in einer Tabelle untereinander anordnet.</p>
Einzufügender HTML-Text VOR einer Platzhaltergruppe	<p>In diesem Eingabefeld kann der HTML-Text angegeben werden, der im zu speichernden HTML-Dokument vor jeder Platzhaltergruppe eingefügt wird.</p> <p>Eine Platzhaltergruppe besteht jeweils aus einem oder mehreren unmittelbar untereinanderstehenden Platzhaltern im Eingabefeld 'Einzufügender HTML-Text'.</p>
Einzufügender HTML-Text NACH einer Platzhaltergruppe	<p>In diesem Eingabefeld kann der HTML-Text angegeben werden, der im zu speichernden HTML-Dokument nach jeder Platzhaltergruppe eingefügt wird.</p>
Platzhalter	<p>Wählen Sie in diesem Auswahlfeld den Platzhalter aus, dessen Platzhalter-Kontext Sie in den nachfolgenden Eingabefeldern anzeigen und bearbeiten möchten.</p>
Einzufügender HTML-Text VOR dem ausgewählten Platzhalter	<p>In diesem Eingabefeld kann der HTML-Text angegeben werden, der im zu speichernden HTML-Dokument vor dem Platzhalter eingefügt wird, der im Auswahlfeld <i>Platzhalter</i> ausgewählt ist.</p>
Einzufügender HTML-Text NACH dem ausgewählten Platzhalter	<p>In diesem Eingabefeld kann der HTML-Text angegeben werden, der im zu speichernden HTML-Dokument nach dem Platzhalter eingefügt wird, der im Auswahlfeld <i>Platzhalter</i> ausgewählt ist.</p>

Diese Registerseite des **Fensters 'Optionen'** enthält Einstellungen, mit denen die **Verarbeitung der Ressourcen und Verweise** des zu speichernden HTML-Textes beeinflusst werden kann. Änderungen der Einstellungen auf dieser Registerseite werden sofort nach dem Schließen des Dialogfensters wirksam.

Dialogelemente

Skripts und Applets entfernen	<p>Ist diese Checkbox <i>angekreuzt</i>, werden beim Speichern des HTML-Dokuments Skripte und Applets aus dem HTML-Text entfernt, ebenso Verweise auf externe Skripts und Applets. Dies betrifft JavaScript, VB Script und JavaApplets. Ist diese Checkbox <i>nicht angekreuzt</i>, bleiben die Skripte und Applets im HTML-Dokument erhalten und werden gegebenenfalls lokal gespeichert.</p> <p>Normalerweise sind Skripte und Applets für die Anzeige eines HTML-Textes nicht notwendig. Sie dienen vor allem zur Navigation in einer Webseite bzw. zur Realisierung von dynamischen Verhaltens. Schlecht programmierte Skripte verhindern möglicherweise sogar die (korrekte) Anzeige eines gespeicherten HTML-Dokuments, weil sich die Verzeichnispfade auf dem lokalen Rechner von denen auf dem Webserver unterscheiden. Skripte stellen zu dem ein potentiell Sicherheitsrisiko dar.</p> <p>Es wird daher dringend empfohlen, diese Checkbox anzukreuzen. Nur wenn Sie in Ihrem Webbrowser die Ausführung von aktiven Elementen (JavaScript, ...) deaktiviert haben, sollten Sie diese Checkbox nicht ankreuzen.</p>
Verweise auf Multimedia-Ressourcen entfernen	<p>Ist diese Checkbox <i>angekreuzt</i>, werden beim Speichern des HTML-Dokuments Verweise auf Multimedia-Ressourcen aus dem HTML-Text entfernt. Dies betrifft Verweise auf Sound- und Videodateien. Ist diese Checkbox <i>nicht angekreuzt</i>, bleiben die Verweise auf Multimedia-Ressourcen im HTML-Dokument erhalten und die zugehörigen Ressourcendateien werden lokal gespeichert.</p> <p>Normalerweise sind Multimedia-Ressourcen für die Anzeige eines HTML-Textes nicht notwendig. Aufgrund der Größe solcher Dateien geht beim Herunterladen viel Zeit und beim Speichern viel lokaler Speicherplatz verloren.</p> <p>Es wird daher empfohlen, diese Checkbox anzukreuzen.</p>
Standard-HTML-Dateierweiterung	<p>In diesem Eingabefeld müssen Sie die Standard-HTML-Dateierweiterung angeben (mit führendem Punkt, z.B. '.htm'), die Sie zum Speichern von HTML-Dokumenten auf Ihrem Computer verwenden möchten.</p> <p>Die Standard-HTML-Dateierweiterung hat eine zweifache Verwendung:</p> <ol style="list-style-type: none"> 1. Sie wird verwendet, wenn ein abzubildender Verweis einen Dateinamen mit einer Webserver-Dateierweiterung enthält (z.B. '.asp'). Die Webserver-Dateierweiterung wird durch die Standard-HTML-Dateierweiterung ersetzt. 2. Sie wird verwendet, wenn der Anwender für die zu speichernde HTML-Datei einen Dateinamen ohne Dateierweiterung eingibt. In diesem Fall wird der Dateiname automatisch mit der Standard-HTML-Dateierweiterung ergänzt.
Standard-HTML-Dateiname	<p>In diesem Eingabefeld muss der Standard-HTML-Dateiname angegeben werden (ohne Verzeichnispfad, aber mit Dateierweiterung, z.B. 'index.htm'). Die Dateierweiterung sollte mit der Standard-HTML-Dateierweiterung übereinstimmen.</p> <p>Der Standard-HTML-Dateiname wird verwendet, wenn ein abzubildender Verweis keinen Dateinamen enthält. Solche Verweise zeigen in der Regel immer auf eine Index-HTML-Datei.</p>
Webserver-Dateierweiterungen	<p>In diesem Eingabefeld muss eine komma-separierte Liste von Webserver-Dateierweiterungen eingegeben werden, z.B. '*.htm*.asp*.php*'. Die einzelnen Dateierweiterungen in der Liste müssen mit einem Punkt beginnen und können am Anfang und/oder am Ende das Zeichen * enthalten (Wildcard), das für eine beliebige Folge von beliebigen Zeichen steht, z.B. '*.php*'. Ausschließlich die in dieser Liste aufgezählten Webserver-Dateierweiterungen werden bei der Abbildung der Verweise im HTML-Dokument durch die Standard-HTML-Dateierweiterung ersetzt.</p>

Diese Registerseite des [Fensters 'Optionen'](#) enthält Einstellungen, mit denen das **Speichern der HTML-Datei** konfiguriert werden kann. Änderungen der Einstellungen auf dieser Registerseite werden sofort nach dem Schließen des Dialogfensters wirksam.

Dialogelemente

Zuletzt verwendetes Zielverzeichnis merken	<p>Ist diese Option <i>ausgewählt</i>, wird beim Speichern des nächsten HTML-Dokuments das zuletzt für das Speichern eines HTML-Dokuments verwendete Zielverzeichnis vorgeschlagen.</p> <p>Bei dieser Option sind die Dialogelemente 'Verzeichnispfad' und Schaltfläche '...' deaktiviert.</p>
Immer dieses Zielverzeichnis zum Speichern verwenden	<p>Ist diese Option <i>ausgewählt</i>, wird beim Speichern des nächsten HTML-Dokuments das im darunter stehenden Eingabefeld 'Verzeichnispfad' enthaltene Verzeichnis vorgeschlagen.</p> <p>Bei dieser Option sind die Dialogelemente 'Verzeichnispfad' und Schaltfläche '...' aktiviert.</p>
Verzeichnispfad	<p>Wenn die Option 'Immer dieses Zielverzeichnis zum Speichern verwenden' ausgewählt ist, muss in diesem Eingabefeld ein gültiger Verzeichnispfad eingegeben werden bzw. mit Hilfe der Schaltfläche '...' ausgewählt werden.</p>
Schaltfläche '...' (Verzeichnis auswählen)	<p>Wenn die Option 'Immer dieses Zielverzeichnis zum Speichern verwenden' ausgewählt ist, kann mit dieser Schaltfläche ein gültiger Verzeichnispfad für das Eingabefeld 'Verzeichnispfad' ausgewählt werden.</p>
Zeichencodierung	<p>Mit diesem Auswahlfeld können Sie festlegen, welche Zeichencodierung beim Speichern einer HTML-Datei für den HTML-Text verwendet wird.</p> <ul style="list-style-type: none"> • ANSI: Bei dieser Option erfolgt die Zeichencodierung mit der Standard-Windows-ANSI-Codepage, die von Ihren aktuellen regionalen Spracheinstellungen abhängt, z.B. Windows-1252 in Westeuropa und Nordamerika. Schauen Sie sich dazu die <i>Regions- und Sprachoptionen</i> in der <i>Windows-Systemsteuerung</i> an. • Unicode: Bei dieser Option erfolgt die Zeichencodierung mit Unicode UCS-2 (little endian), die Standard-Unicode-Codierung für Windows. • Unicode (UTF-8): Bei dieser Option erfolgt die Zeichencodierung mit Unicode UTF-8, einer speziellen, platzsparenden Unicode-Codierung.
Beim Speichern der Ressourcen der HTML-Datei nicht jede Fehlermeldung einzeln anzeigen	<p>Ist diese Checkbox <i>angekreuzt</i>, wird beim Speichern der Ressourcen einer HTML-Datei nicht für jeden aufgetretenen Fehler eine eigene Fehlermeldung angezeigt. Statt dessen wird am Ende des Speicherns eine einzige, zusammenfassende Fehlermeldung angezeigt.</p> <p>Ist diese Checkbox <i>nicht angekreuzt</i>, wird beim Speichern der Ressourcen einer HTML-Datei jeder aufgetretene Fehler mit einer genauen Fehlermeldung angezeigt.</p>



Diese Registerseite des [Fensters 'Optionen'](#) enthält sonstige Einstellungen, mit denen das Verhalten der Applikation konfiguriert werden kann. Änderungen der Einstellungen auf dieser Registerseite werden sofort nach dem Schließen des Dialogfensters wirksam.

Dialogelemente

Direkthilfe-Popupfenster automatisch anzeigen

Ist diese Option *ausgewählt*, wird zu jedem Dialogelement automatisch ein Direkthilfe-Popupfenster (kleines Tippfenster) angezeigt, wenn Sie den Mauszeiger über ein Dialogelement positionieren.

Ist diese Option *nicht ausgewählt*, werden die Direkthilfe-Popupfenster nicht automatisch angezeigt. Sie können sie aber bei Bedarf mit der Tastenkombination **Umschalt+F1** anzeigen lassen. Im Kapitel '[Hilfe aufrufen](#)' finden Sie weitere Möglichkeiten zur Anzeige der Direkthilfe bzw. von weiterführenden Hilfe-Informationen.

Sprache

Sprache für die Benutzeroberfläche des Programms.

Die Auswahlliste enthält nur jene Sprachen, die bei der Installation der Applikation ausgewählt wurden. Die Sprache 'Englisch' steht immer zur Verfügung. Andere Sprachen sind optional. Falls Sie eine zusätzliche Sprache wünschen, starten Sie gegebenenfalls nochmals das Installationsprogramm der Applikation und installieren Sie das zusätzliche Sprachpaket (siehe [Wartungsinstallation](#)). Möglicherweise stehen auf der [Produkt-Homepage](#) der Applikation weitere Sprachpakete zum Downloaden bereit.



Dieses Dialogfenster wird nur in sehr seltenen Fällen angezeigt, nämlich dann, wenn bei der Übernahme des markierten Textbereiches vom Webbrowser die Quellen-URL nicht erhalten wurde.

Die Quellen-URL ist unbedingt notwendig, damit **HM WebCopy** die Ressourcen kopieren kann, die für die Anzeige des zu speichernden HTML-Textes benötigt werden.

Sie haben nun folgende Möglichkeiten: Geben Sie die Quellen-URL, wie im Dialogfenster beschrieben, manuell ein oder brechen Sie den gesamten Speichervorgang ab und wiederholen Sie ihn.

Manuelle Eingabe der Quellen-URL

Geben Sie immer die vollständige Quellen-URL ein, also beginnend mit dem Internet-Protokoll. Die vollständige Quellen-URL sehen Sie in der Adressleiste Ihres Browsers.

Tipp:



Um schnell und einfach die Quellen-URL einzugeben, kopieren Sie die vollständig markierte URL in der Adressleiste des Browsers mit dem Menübefehl **'Bearbeiten > Kopieren'** (Tastaturkürzel: Strg+C) und fügen Sie sie in das Eingabefeld *Vollständige URL* des Dialogfensters mit dem Kontextmenübefehl **'Einfügen'** (Tastaturkürzel: Strg+V) ein. Gegebenenfalls müssen Sie noch das Internet-Protokoll 'file:/' ergänzen.

Abbrechen und Wiederholen des Speichervorganges

Klicken Sie zu diesem Zweck im Dialogfenster auf die Schaltfläche **'Abbrechen'**, bestätigen Sie anschließend die angezeigte Abbruchmeldung und beenden Sie **HM WebCopy**.

Dann wechseln Sie zum Webbrowser-Fenster. Markieren Sie nochmals neu den gewünschten Textbereich und wiederholen Sie das Speichern mit **HM WebCopy**. In der Regel funktioniert es dann beim zweiten Mal problemlos. Manchmal hilft es auch, nicht genau den gleichen Textbereich zu markieren, sondern ein wenig mehr oder weniger.



In diesem Fenster werden die genaue Programmversion, sowie Copyright-, Lizenz- und Supportinformationen angezeigt.

Schaltflächen

Mit der Schaltfläche '**Schließen**' schließen Sie das Fenster.

Mit der Schaltfläche '**Lizenz**' öffnen Sie das [Dialogfenster 'Lizenz aktivieren'](#), in dem Sie Ihre Lizenzinformationen eingeben können, um die Shareware-Version freizuschalten. *Hinweis: Falls die Applikation nicht freigeschaltet werden muss, ist diese Schaltfläche nicht vorhanden.*

Aufruf

Öffnen Sie dieses Fenster mit dem Menübefehl '**Hilfe » Info über**' im Hauptfenster der Applikation. Wenn das Hauptfenster über keine Menüleiste verfügt, verwenden Sie statt dessen den Systemmenübefehl '**Systemmenü » Info über**'.

In diesem Fenster geben Sie die Lizenz-Informationen ein, die Sie vom Lizenzgeber erhalten haben, um die nicht-registrierte Shareware-Version des Programms [freizuschalten](#). Die Freischaltung erfolgt durch Aktivierung der eingegebenen Lizenz. Dabei wird die Lizenz auf Gültigkeit geprüft. Hinweis: Sie können die Aktivierung einer Lizenz beliebig oft wiederholen.

Eine **Lizenz** besteht aus zwei Teilen: der *Lizenznummer* (auch Freischaltcode genannt) und der zugehörigen *Lizenzdatei*. Beide Teile erhalten Sie vom Lizenzgeber in einem Lizenzschreiben übermittelt (schriftlich oder per E-Mail). Speichern Sie die Lizenzdatei in das Programmverzeichnis der Applikation. Alternativ können Sie auch ein anderes Verzeichnis verwenden (z.B. auf einem Wechseldatenträger).

Dialogelemente

Geben Sie alle Daten exakt so ein, wie sie vom Lizenzgeber übermittelt wurden. **Achten Sie dabei besonders auf die Groß- und Kleinschreibung sowie auf den Unterschied zwischen der Ziffer 0 (Null) und dem Großbuchstaben O sowie der Ziffer 1 und dem Großbuchstaben I. Die Lizenz-Nummer enthält keine Kleinbuchstaben.**

Lizenznummer:	Der vom Lizenzgeber übermittelte Freischaltcode.
Lizenzdatei:	Vollständiger Pfad und Dateiname der vom Lizenzgeber übermittelten Lizenzdatei.
Dongle-Port: (optional)	Logische Bezeichnung der Schnittstelle im Windows-Betriebssystem, über die der Dongle verbunden ist. Bei einem 'gebundenen Datenträger' ist dies der Buchstabe des Laufwerkes, das den gebundenen Datenträger enthält, gefolgt von einem Doppelpunkt (:). <i>Hinweis: Dieses Eingabefeld ist nur eingebbar, wenn die Lizenz durch einen Dongle gesichert ist.</i>
Dongle-Bezeichnung: (optional)	Eine von Ihnen frei wählbare Bezeichnung / Beschreibung des Dongles (gebundenen Datenträgers). Sie wird in Meldungen verwendet und darf nicht leer sein. <i>Hinweis: Dieses Eingabefeld ist nur eingebbar, wenn die Lizenz durch einen Dongle gesichert ist.</i>

Schaltflächen

Mit der Schaltfläche '...' öffnen Sie einen Dialog, in dem Sie die zu aktivierende Lizenzdatei auswählen können.

Mit der Schaltfläche **'Aktivieren'** starten Sie den Aktivierungsvorgang für die eingegebene Lizenz.

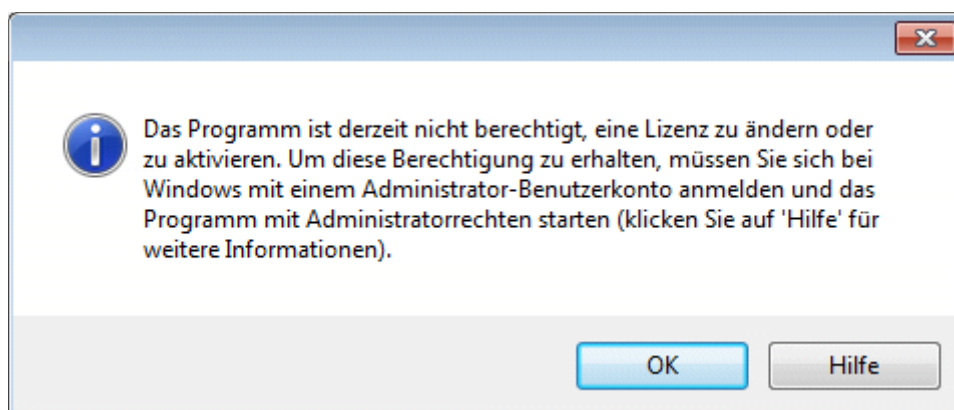
Mit der Schaltfläche **'Hilfe'** öffnen Sie das Hilfefenster zu diesem Fenster.

Mit der Schaltfläche **'Schließen'** schließen Sie das Fenster.

Aufruf

Öffnen Sie dieses Fenster mit der Schaltfläche **'Lizenz'** im [Dialogfenster 'Info über'](#).

Auf Grund von Sicherheitsbeschränkungen von Windows benötigen Sie zum Aktivieren einer Lizenz Administratorrechte. Wenn beim Öffnen des Dialogfensters nachfolgende Meldung angezeigt wird, haben Sie aktuell nicht die Berechtigung dazu und alle Eingabefelder sowie die Schaltfläche 'Aktivieren' sind deaktiviert.



Um die nötige Berechtigung zu erhalten, müssen Sie sich bei Ihrem Computer mit einem Administrator-Benutzerkonto anmelden und die Applikation mit Administratorrechten starten:

Um festzustellen, welches Benutzerkonto auf Ihrem Rechner ein Administratorkonto ist, öffnen Sie in der **Systemsteuerung** von Windows die **Benutzerkonten**-Verwaltung. Falls nötig, starten Sie dann Ihren Rechner neu und melden Sie sich bei Windows mit einem Administrator-Benutzerkonto an.

Um unter Windows Vista und neuer ein Programm mit Administratorrechten zu starten, klicken Sie mit der rechten Maustaste auf die Programmverknüpfung in der Programmgruppe der Applikation und wählen Sie dann das Kontextmenükommando **'Ausführen als Administrator'** aus. Unter älteren Windows-Versionen klicken Sie einfach auf die Programmverknüpfung.

Hinweis: Das Starten der Applikation mit Administratorrechten ist nur zum Aktivieren einer Lizenz notwendig (siehe [Freischaltung](#)). Danach können Sie das Programm wieder wie gewohnt starten.

Sie verwenden Tastenkombinationen (auch Zugriffstasten genannt), um rasch auf häufig verwendete Befehle oder Operationen zuzugreifen.

Allgemein gültige Tastenkombinationen (für alle Fenster)

Fenster-Steuerung	Taste(n)
Die Applikation schließen	Alt+F4 oder Esc
Das aktuelle Fenster schließen	Alt+F4 oder Esc
Hilfe zum Fenster bzw. zum aktuellen Steuerelement	F1 oder Umschalt+F1
Eingabefeld-Steuerung	Taste(n)
Direktsprung zu einem Eingabefeld	Alt+unterstrichener Buchstabe
Zum nächsten Eingabefeld	TAB
Zum vorigen Eingabefeld	Umschalt+TAB
Zum Anfang des Eingabefeldes	Pos1
Zum Ende des Eingabefeldes	Ende
Rückgängig machen der Eingabe	Strg+Z
Kombinationsfeld-Steuerung	Taste(n)
Auswahlliste öffnen bzw. wieder schließen	F4
Zur nächsten/vorigen Auswahl in der geöffneten Auswahlliste	↓ bzw. ↑
Aktuelle Auswahl der Auswahlliste übernehmen	TAB oder Return/Enter
Registerelement-Steuerung	Taste(n)
Zur nächsten Registerseite	Strg+TAB
Zur vorigen Registerseite	Umschalt+Strg+TAB
Checkboxen-Steuerung	Taste(n)
Checkbox ankreuzen bzw. nicht ankreuzen	Leertaste
Schaltflächen-Steuerung	Taste(n)
Schaltfläche betätigen	Leertaste

HM WebCopy bietet Ihnen verschiedene Möglichkeiten der Hilfe an.

Die **Direkthilfe** zeigt Informationen zu einem bestimmten Dialogelement (Eingabefeld, Auswahlfeld, Checkbox, Schaltfläche, etc.) eines Fensters an. Die Direkthilfe wird in einem kleinen Popupfenster direkt beim Dialogelement angezeigt. Das Popupfenster kann automatisch (Tipp) oder manuell bei Bedarf angezeigt werden.

Alle übrigen Hilfevarianten werden in einem separaten Hilfefenster angezeigt, das beliebig vergrößert, verkleinert oder verschoben werden kann.

Die **Kontexthilfe** zeigt Informationen zum aktuellen Fenster an und erklärt mögliche Zusammenhänge der einzelnen Dialogelemente.

Die **Hilfethemen** bieten eine hierarchische Gliederung und Übersicht über alle vorhandenen Hilfetexte.

Der **Hilfeindex** bietet die Möglichkeit, die vorhandenen Hilfethemen nach vordefinierten Stichwörtern zu filtern und anzuzeigen.

Die **Volltextsuche** bietet die Möglichkeit, die vorhandenen Hilfethemen nach beliebigen Begriffen zu durchsuchen.

In den **Favoriten** können Sie häufig benötigte Hilfethemen sammeln, damit sie schnell zugreifbar sind.

Aufruf

Hilfeart	Aufrufmöglichkeiten
Direkthilfe	<p>Tastatur: Umschalt+F1</p> <p>Maus: Klicken Sie mit der rechten Maustaste auf das Dialogelement, für das Sie Hilfe benötigen. Im daraufhin angezeigten Kontextmenü klicken Sie auf den Menüeintrag <i>Direkthilfe</i>. Hinweis: Falls das angezeigte Kontextmenü keinen Menüeintrag <i>Direkthilfe</i> enthält (z.B. bei Eingabefeldern), klicken Sie mit der rechten Maustaste auf die Feldbezeichnung des Dialogelements statt auf das Dialogelement selbst.</p> <p>Je nach Programmkonfiguration (siehe Programmooptionen 'Sonstiges') haben Sie zusätzlich die Möglichkeit, die Direkthilfe in einem automatisch erscheinenden Tippfenster anzeigen zu lassen. Positionieren Sie dazu einen Moment lang den Mauszeiger auf das Dialogelement, für das Sie Hilfe benötigen.</p>
Kontexthilfe	<p>Tastatur: F1</p> <p>Maus: Klicken Sie auf die Schaltfläche <i>Hilfe</i>.</p>
Hilfethemen	<p>Tastatur: Alt+F1</p> <p>Maus: n.v.</p>

Die Einbindung von **HM WebCopy** in die Benutzeroberfläche der verschiedenen Webbrowserprogramme erfolgt über browser-spezifische Zusatzmodule, die als **Browser-Erweiterungen** implementiert werden.

Aufgabe dieser Zusatzmodule ist die Bereitstellung eines Menüpunktes im Kontextmenü des Browsers, wenn im Browserfenster ein Textbereich markiert ist. Über diesen Menüpunkt können dann die Funktionen von **HM WebCopy** einfach und schnell direkt aus dem Browserfenster gestartet werden.

Die benötigten Browser-Erweiterungen sind bei der [Installation](#) von **HM WebCopy** als installierbare Komponenten auswählbar. Mit dem Installationsprogramm (Setup) von **HM WebCopy** können Sie eine bestimmte Browser-Erweiterung aber auch nachträglich [separat installieren](#).

Derzeit gibt es **Browser-Erweiterungen** für folgende Webbrowserprogramme:

- [Microsoft Internet Explorer](#)
- [Mozilla Firefox](#)
- [Firefox-basierte Webbrowser \(Pale Moon, Basilisk, Waterfox\)](#)
- [Chromium-basierte Webbrowser \(Chromium, Google Chrome, Opera, Vivaldi, Iron\)](#)

Andere Webbrowser

Es ist möglich, **HM WebCopy** auch mit einem **anderen Webbrowser** (ohne Browser-Erweiterung) zu verwenden. Voraussetzung dafür ist, dass der Webbrowser die Möglichkeit bietet, den markierten Textbereich im HTML-Format in die Windows-Zwischenablage zu kopieren. Starten Sie in diesem Fall **HM WebCopy** immer mit der [Methode 2](#) (Aufruf über das Windows-Startmenü).

Um festzustellen, inwieweit Ihr bevorzugter Browser die Voraussetzungen erfüllt, probieren Sie es einfach mit einer Webseite oder einer HTML-Datei auf Ihrem Rechner aus. Wenn beim Starten von **HM WebCopy** keine Fehlermeldung angezeigt wird und im **HM WebCopy**-Fenster die Schaltfläche *Speichern* aktiviert ist, scheint Ihr Browser die Grundvoraussetzungen zu erfüllen. Klicken Sie auf *Speichern* und speichern Sie den markierten HTML-Text in eine lokale Datei. Öffnen Sie dann die gespeicherte HTML-Datei in Ihrem Webbrowser und überprüfen Sie das Ergebnis.

Falls der gespeicherte HTML-Text völlig anders formatiert ist wie das Original, erfüllt Ihr Browser wahrscheinlich nicht alle Voraussetzungen, Sie können **HM WebCopy** aber trotzdem verwenden. Wiederholen Sie den gesamten Vorgang und wählen Sie vor dem Speichern in **HM WebCopy** bei der Einstellung 'Formatierung (Stylesheets)' die Option 'Minimal-Formatierung'. Mit dieser Einstellung erzielen Sie möglicherweise ein besseres Formatierungsergebnis.

Die Einbindung von **HM WebCopy** in den Browser **Internet Explorer** erfolgt mit einer Browser-Erweiterung, die für den **Internet Explorer 5.5** und höher verfügbar ist.

Die Browser-Erweiterung für den Internet Explorer fügt im Auswahl-Kontextmenü des Browsers den Menüpunkt '**HM WebCopy**' hinzu, der ein kleines Dialogfenster mit den verfügbaren Funktionen von **HM WebCopy** öffnet:

- Aktion '**Markierten Bereich speichern**':

Diese Funktion übergibt den markierten Text im Browser-Fenster an **HM WebCopy** zum Speichern. Dies entspricht der [Methode 1 zum Starten von HM WebCopy](#).

Hinweis: Alternativ dazu können Sie beim Internet Explorer auch uneingeschränkt die [Methode 2 zum Starten von HM WebCopy](#) (Aufruf über das Windows-Startmenü) verwenden.

- Aktion '**Markierten Bereich entfernen**':

Diese Funktion entfernt den markierten Text im Browser-Fenster. Sie kann zum [Vorbereiten des zu speichernden Textbereiches](#) im Browser-Fenster verwendet werden.

Die Einbindung von **HM WebCopy** in den Browser **Mozilla Firefox** erfolgt, abhängig von der Version des Browsers, mit zwei unterschiedlichen Browser-Erweiterungen:

- **HM WebCopy Fx**, Datei 'hmcwcfx.xpi': von **Firefox 1.5** bis **Firefox 51**.
- **HM WebCopy (WebExtension)**, Datei 'hmcwcwe.xpi': ab **Firefox 52**.

Beide Browser-Erweiterungen fügen im Auswahl-Kontextmenü des Browsers das Untermenü '**HM WebCopy**' hinzu, das zwei Menüpunkte enthält:

- Menüpunkt '**Markierten Bereich speichern**':

Dieser Menüpunkt übergibt den markierten Text im Browser-Fenster an **HM WebCopy** zum Speichern. Dies entspricht der [Methode 1 zum Starten von HM WebCopy](#).

Hinweis: Die [Methode 2 zum Starten von HM WebCopy](#) (Aufruf über das Windows-Startmenü) sollten Sie bei Firefox nur in Ausnahmefällen verwenden, weil bei dieser Startmethode Formatierungsangaben verloren gehen können.

- Menüpunkt '**Markierten Bereich entfernen**':

Dieser Menüpunkt entfernt den markierten Text im Browser-Fenster. Diese Funktion kann zum [Vorbereiten des zu speichernden Textbereiches](#) im Browser-Fenster verwendet werden.



Pale Moon

Die Einbindung von **HM WebCopy** in den Browser **Pale Moon** erfolgt mit der Browser-Erweiterung **HM WebCopy Fx** für Firefox.

Da **Pale Moon** ein Fork von Firefox 24 ist, ist diese Firefox-Browser-Erweiterung kompatibel mit **Pale Moon 24** und höher. Für weitere Details siehe [Firefox-Erweiterung](#).

Basilisk

Die Einbindung von **HM WebCopy** in den Browser **Basilisk** erfolgt mit der Browser-Erweiterung **HM WebCopy (WebExtension)** für Firefox.

Da **Basilisk 4** ein Fork von Firefox 55 ist, ist diese Firefox-Browser-Erweiterung kompatibel mit **Basilisk 4** und höher. Für weitere Details siehe [Firefox-Erweiterung](#).

Waterfox

Die Einbindung von **HM WebCopy** in den Browser **Waterfox** erfolgt mit der Browser-Erweiterung **HM WebCopy (WebExtension)** für Firefox.

Da **Waterfox** ein Fork von Firefox ist, ist diese Firefox-Browser-Erweiterung kompatibel mit **Waterfox 52** und höher. Für weitere Details siehe [Firefox-Erweiterung](#).



Die Einbindung von **HM WebCopy** in **Chromium-basierte Browser** erfolgt mit der Browser-Erweiterung **HM WebCopy (WebExtension)**, Datei 'hmcwe.crx', die mit folgenden Webbrowsers kompatibel ist:

- **Chromium 59** und neuer.
- **Google Chrome 59** und neuer.
- **Opera 46** und neuer.
- **Vivaldi 1.10** und neuer.
- **Iron 59** und neuer.

Die Browser-Erweiterung fügt im Auswahl-Kontextmenü des Browsers das Untermenü **'HM WebCopy'** hinzu, das zwei Menüpunkte enthält:

- Menüpunkt **'Markierten Bereich speichern':**

Dieser Menüpunkt übergibt den markierten Text im Browser-Fenster an **HM WebCopy** zum Speichern. Dies entspricht der [Methode 1 zum Starten von HM WebCopy](#).

Hinweis: Die [Methode 2 zum Starten von HM WebCopy](#) (Aufruf über das Windows-Startmenü) sollten Sie bei Chromium-basierten Browsern nur in Ausnahmefällen verwenden, weil bei dieser Startmethode Formatierungsangaben verloren gehen können.

- Menüpunkt **'Markierten Bereich entfernen':**

Dieser Menüpunkt entfernt den markierten Text im Browser-Fenster. Diese Funktion kann zum [Vorbereiten des zu speichernden Textbereiches](#) im Browser-Fenster verwendet werden.



Übersicht

- [Copyright](#)
- [Lizenzbestimmungen](#)



Dieses Software-Produkt ist nicht frei verfügbar. Das Urheberrecht an diesem Software-Produkt hat der Autor. Die Software und die dazugehörige Dokumentation sind durch das **Österreichische Urheberrechtsgesetz** sowie nach **internationalem Copyright** geschützt.

Für das vorliegende Software-Produkt gelten die Bestimmungen des beigefügten **Endbenutzer-Lizenzvertrages**, den Sie beim Installieren der Software gelesen und akzeptiert haben.

Endbenutzer-Lizenzvertrag

BITTE LESEN SIE DIESES DOKUMENT SORGFÄLTIG DURCH BEVOR SIE DIE SOFTWARE INSTALLIEREN. DIESER VERTRAG GEWÄHRT IHNEN DAS NUTZUNGSRECHT FÜR DIE BEIGEFÜGTE SOFTWARE UND ENTHÄLT GEWÄHRLEISTUNGS- UND HAFTUNGSAUSSCHLÜSSE. DURCH INSTALLATION ODER BENUTZUNG DIESER SOFTWARE ERKLÄREN SIE SICH MIT DEN BEDINGUNGEN DIESER VERTRAGES EINVERSTANDEN. WENN SIE DEN BEDINGUNGEN DIESER VERTRAGES NICHT ZUSTIMMEN, DÜRFEN SIE DIE SOFTWARE NICHT INSTALLIEREN UND NICHT BENUTZEN.

1. Definitionen.

- (a) Mit dem Ausdruck "Hersteller" ist in diesem Dokument "Dipl.-Ing. Martin Haller, Software-Engineering & EDV-Beratung" oder einer seiner Lieferanten gemeint.
- (b) Mit dem Ausdruck "Software" wird in diesem Dokument eine Kopie des beigefügten Software-Produktes des Herstellers, die zugehörige Dokumentation und alle zugehörigen Aktualisierungen dieses

Die nicht registrierte Shareware-Version kann beliebig weitergegeben werden, vorausgesetzt dass:

- für diese Weitergabe ausschließlich das vom Hersteller stammende Original-Dateiarchiv verwendet wird. Sie dürfen im Original-Dateiarchiv weder Dateien ändern, löschen noch Dateien hinzufügen.
- diese Weitergabe das Copyright und alle übrigen Eigentümer-Angaben des Herstellers der Software trägt.
- die Weitergabe weder einen Registrierungsschlüssel noch Methoden, Programme oder Instruktionen umfasst, um einen Registrierungsschlüssel zu erhalten oder zu erzeugen oder auf irgendeine andere Art und Weise den nicht registrierten Zustand der Software illegal zu verändern.
- dem Empfänger der Software kein Geld verrechnet wird, abgesehen von Versandkosten, Verpackungsspesen oder ähnlichen Kosten in angemessener Höhe.



Übersicht

- [Bestellung / Zahlungsmöglichkeiten](#)
- [Lieferung](#)
- [Freischaltung](#)



Gegenstand des Kaufvertrages

Mit Bezahlung des Kaufpreises (Registriergebühr) erwerben Sie eine **Nutzungslizenz** für die Vollversion des Programms. Es gelten die Bestimmungen des beiliegenden [Endbenutzer-Lizenzvertrages](#).

Kaufpreis / Registrierungsgebühr

Der in den verschiedenen Download-Archiven im Internet angegebene Preis ist ein Richtpreis. Abhängig von Währungsschwankungen und der Aktualität des Website-Eintrages in den Download-Archiven kann der tatsächliche Preis geringfügig von diesem Richtpreis abweichen.

Den aktuell **gültigen Kaufpreis** können Sie im **Share*It! Online-Shop** auf der [Online-Produktseite](#) nachschlagen.

Bestellung / Zahlung

Für die Bestellung und Zahlung einer **Single-User-Lizenz** stehen Ihnen die nachfolgend genannten Bestellmöglichkeiten zur Verfügung. Jede dieser Möglichkeiten bietet unterschiedliche Zahlungsarten an. Die Höhe des Kaufpreises ist unabhängig von der gewählten Bestell- und Zahlungsart.

Wenn Sie mehrere Arbeitsplätze mit dem Programm ausstatten möchten, gibt es kostengünstige und einfach zu handhabende **Multi-User-Lizenzen**. Anfragen hierfür richten Sie bitte per E-Mail direkt an den [HMSE Vertrieb](#).

Firmen innerhalb der EU können durch Angabe ihrer USt-Id-Nummer steuerfrei bestellen.

Bestellmöglichkeiten

Bestellung bei Share*It! / Digital River

ShareIt ist eine weltweit tätige Software-Vertriebsfirma, die die Software vieler Hersteller auf eigene Rechnung verkauft. Das bedeutet, dass bei dieser Bestellmöglichkeit der Kaufvertrag zwischen Ihnen und ShareIt abgeschlossen wird. Die Zahlungsabwicklung und Rechnungslegung erfolgt ebenfalls durch ShareIt.

ShareIt bietet eine schnelle **Online-Bestellung** an. Sie können aber auch per E-Mail, Brief, Telefon oder Fax bestellen. Für die Bezahlung können Sie unter einer Vielzahl von Zahlungsarten (alle möglichen Kreditkarten, Überweisung, Scheck, Barzahlung, Online-Zahlung, PayPal) und Währungen wählen.

► [Details zur Bestellung bei ShareIt](#)

Bestellung direkt beim Software-Hersteller


Käufer mit Wohn- bzw. Firmensitz innerhalb der EU können auch direkt beim Software-Hersteller **HMSE** bestellen. Bei dieser Bestellmöglichkeit wird der Kaufvertrag zwischen Ihnen und HMSE abgeschlossen. Die Zahlungsabwicklung und Rechnungslegung erfolgt in diesem Fall durch HMSE.

Sie können per E-Mail, Brief, Telefon oder Fax bestellen. Beachten Sie bitte, dass bei dieser Bestellmöglichkeit die Zahlungsabwicklung und Rechnungslegung ausschließlich in Euro erfolgen kann. Es stehen Ihnen die Zahlungsarten EU-Standard-Überweisung, Verrechnungsscheck oder Barzahlung zur Wahl. Kreditkartenzahlungen sind nicht möglich.

Hinweis: Firmen, Organisationen und öffentliche Institutionen, die ihren Geschäftssitz innerhalb der EU haben und die aufgrund bestehender Vorschriften oder gesetzlicher Regelungen die Bestellung nur als **Kauf auf Rechnung** abwickeln können, sollten diese Bestellmöglichkeit wählen.

► [Details zur Bestellung bei HMSE](#)

Bestellvorgang


Detaillierte Informationen zum Bestell- und Zahlungsvorgang bei ShareIt finden Sie online im [ShareIt-Kundencenter](#) .

Wenn Sie darüber hinausgehend noch Fragen haben oder weitere Informationen benötigen, wenden Sie sich bitte direkt an ShareIt register@shareit.com.

Mögliche Bestellarten


Online-Bestellung im Internet: [Online-Bestellformular](#)

Die Online-Bestellung ist die **schnellste Möglichkeit**, das Programm zu bestellen, und erfolgt über **sichere Webseiten**. Alle für die Bestellung notwendigen Informationen können Sie direkt im Online-Bestellformular nachschlagen und auswählen (mögliche Währungen, Zahlungsarten, etc.).

Alternativ zum obigen Link können Sie im Internet zu www.shareit.de  gehen und dort unten links im Eingabefeld für die Programmsuche die [ShareIt-Programmnummer](#) eingeben, um zum Online-Bestellformular zu kommen.

Bestellung per Brief/Fax/E-Mail: [Bestellformular zum Ausdrucken](#)

Füllen Sie das Bestellformular vollständig aus und senden/faxen/mailen Sie es an:

ShareIt! / Digital River GmbH	Telefon: +49-221-31088-20
Scheidtweilerstr. 4	Telefax: +49-221-31088-29
50933 Köln	E-Mail: register@shareit.com
Deutschland	Internet: www.shareit.com 

Bestellung per Telefon: +49-221-31088-20

Mitarbeiter des Call Centers von ShareIt Köln, Deutschland, nehmen Ihre Bestellung entgegen.



Bestellvorgang



Diese Bestellmöglichkeit ist aus organisatorischen Gründen nur für Käufer mit Wohn- bzw. Firmensitz innerhalb der EU möglich.

Um direkt beim Software-Hersteller **HMSE** zu bestellen, senden Sie Ihre Bestellung per E-Mail, Brief, Telefon oder Fax an:

Dipl.-Ing. Martin Haller
Software-Engineering & EDV-Beratung
Langkampfner Straße 19
6330 Kufstein / Österreich

Telefon: +43-5372-68504
Telefax: +43-5372-68504
E-Mail: siehe [Produktinformationen](#)
Internet: siehe [Produktinformationen](#)

Ihre Bestellung sollte folgende **Bestellangaben** enthalten:

- Name, Anschrift und Ihre E-Mail-Adresse:
Geben Sie bitte unbedingt eine gültige E-Mail-Adresse an, da der gesamte Bestellvorgang und die Lieferung per E-Mail abgewickelt wird.
- Ihre USt-Id-Nummer (nur bei Firmen innerhalb der EU, falls vorhanden).
- Die von Ihnen gewünschte Zahlungsart:
Sie können zwischen folgenden Zahlungsarten wählen: EU-Standard-Überweisung, Verrechnungsscheck oder Barzahlung. Wenn Sie eine andere Zahlungsart wünschen, wählen Sie bitte eine andere [Bestellmöglichkeit](#).
- Name und Versionsnummer des Programms:
Diese Angaben finden Sie bei den [Produktinformationen](#).
- Die Anzahl der Lizenzen, die Sie bestellen möchten:
Sie benötigen für jeden Rechner, auf dem Sie das Programm installieren und verwenden möchten, eine Lizenz.
- Pro bestellter Lizenz die Registrierungsdaten, auf die die Lizenz ausgestellt werden soll.
Näheres dazu erfahren Sie [hier](#).

Zur Vereinfachung können Sie das beigefügte [Bestellformular](#) ausdrucken und ausfüllen.

Auftragsbestätigung

Nach Eingang Ihrer Bestellung erhalten Sie per E-Mail eine Auftragsbestätigung zugesandt, die eine eindeutige **Auftragsnummer** enthält, den zu zahlenden **Gesamtbetrag**, sowie weitere Informationen zu der von Ihnen gewählten Zahlungsart (Bankverbindungen, etc.).

Zahlung

Bitte haben Sie Verständnis, dass wir aus organisatorischen Gründen Ihre Zahlung nur in Euro entgegennehmen können. Wenn Sie in einer anderen Währung bezahlen möchten, wählen Sie bitte eine andere [Bestellmöglichkeit](#). Eventuelle Wechselgebühren und Transferkosten für die Zahlungsabwicklung gehen zu Ihren Lasten. Für eine rasche Auftragsabwicklung ist es **wichtig**, dass Sie bei der Zahlung die **Auftragsnummer** aus der Auftragsbestätigung als Zusatzinformation angeben.

Beachten Sie bitte, dass erst mit dem Zahlungseingang des in der Auftragsbestätigung ausgewiesenen Gesamtbetrages auf unserem Konto der Kaufvertrag zustande kommt. Zahlung vor [Lieferung](#) ist die bei Shareware weltweit übliche Vorgangsweise.

Kauf auf Rechnung

Diese Bestellvariante ist nur für Firmen, Organisationen und öffentliche Institutionen, die ihren Geschäftssitz innerhalb der EU haben und die aufgrund bestehender Vorschriften oder gesetzlicher Regelungen keine Vorauszahlung leisten können, vorgesehen.

In diesem Fall übermitteln Sie bitte Ihre Bestellung mit Ihrer internen Bestellnummer und Unterschrift und den übrigen Bestelldaten (siehe oben) schriftlich per Brief oder Fax. Nach Prüfung Ihrer Bestellung erhalten Sie dann die Lieferung zusammen mit der Auftragsbestätigung.



Geben Sie in Ihrer Bestellung *pro Lizenz* folgende **Registrierungsdaten** an:

- Benutzername:
Vorname und Familienname bzw. sonstige Bezeichnung des Lizenznehmers.
- Organisation (muß bei Privatpersonen nicht angegeben werden):
Firmenname bzw. Name der Organisation des Lizenznehmers.



Nach Eingang Ihrer [Bestellung und Zahlung](#) erhalten Sie so schnell wie möglich (bei Online-Bestellung in der Regel innerhalb von 2 Tagen) per E-Mail Ihre **Nutzungslizenz** zugestellt.

Die Lieferung der Nutzungslizenz erfolgt in Form eines **Lizenzschreibens**, das Ihre *Lizenznummer* (Freischaltcode) und Instruktionen enthält, wie Sie die Lizenz aktivieren und damit die Shareware-Version des Programms zur Vollversion freischalten können. Als **Anhang** zum Lizenzschreiben wird eine verschlüsselte *Lizenzdatei* mitgeliefert, die Sie zur [Freischaltung](#) benötigen.

Zusätzlich erhalten Sie in den darauf folgenden Tagen vom Verkäufer eine Rechnung und bei Vorauszahlung eine Zahlungsbestätigung zugestellt.

Hinweis:

Das Programm selbst (die Software) haben Sie bereits als Shareware-Version auf Ihren Rechner geladen, installiert und ausprobiert. Da die Shareware-Version mit der Vollversion identisch ist, erhalten Sie die Software nicht nochmals extra geliefert. Bei der [Freischaltung](#) der Shareware-Version zur Vollversion werden sämtliche Programmfunktionen aktiviert, sodass Sie das Programm uneingeschränkt nutzen können.

Falls Sie die Shareware-Version des Programms noch nicht auf Ihren Rechner installiert haben, können Sie sie von der [Produkt Homepage](#) oder von anderen Shareware-Webseiten herunterladen.

Um die nicht-registrierte Shareware-Version der Applikation **freizuschalten**:

1. Unter Windows NT/2000/XP und allen neueren Windows-Versionen melden Sie sich bei Ihrem Computer mit einem **Administrator-Benutzerkonto** an.

Hinweis: Um festzustellen, welches Benutzerkonto auf Ihrem Rechner ein Administratorkonto ist, öffnen Sie in der **Systemsteuerung** von Windows die **Benutzerkonten**-Verwaltung. Falls nötig, starten Sie dann Ihren Rechner neu und melden Sie sich bei Windows mit einem Administrator-Benutzerkonto an.

2. Machen Sie zunächst eine **Datensicherung** Ihrer Lizenz, die Sie vom Lizenzgeber erhalten haben. Sichern Sie dabei sowohl die Lizenznummer als auch die Lizenzdatei.
3. Speichern Sie dann die **Lizenzdatei** in das Programmverzeichnis der Applikation. Alternativ können Sie die Lizenzdatei auch in ein beliebiges, anderes Verzeichnis auf Ihrem Rechner speichern.

Hinweis: Wenn Sie auf Ihrem Rechner mehrere Benutzerkonten angelegt haben und das Programm auch bei mehreren Benutzerkonten verwenden wollen, speichern Sie die Lizenzdatei nicht in das Verzeichnis 'Eigene Dateien' sondern in ein Verzeichnis, das von allen Benutzern gelesen werden kann. Eine Lizenz gilt für alle Benutzerkonten eines Rechners und wird automatisch für alle Benutzer freigeschaltet.

4. Öffnen Sie das **Startmenü** von Windows, klicken Sie auf **'Alle Programme'**. Klicken Sie auf die *Programmgruppe der Applikation* und dann auf die Programmverknüpfung **'Lizenzaktivierung'**.
5. Im Fenster **Lizenzaktivierung** klicken Sie auf die Schaltfläche **'Starten'**, um das **Dialogfenster 'Lizenz aktivieren'** zu öffnen.
6. Im **Dialogfenster 'Lizenz aktivieren'** geben Sie alle Daten exakt so ein, wie es in der Lizenz beschrieben ist, die Sie vom Lizenzgeber erhalten haben. **Achten Sie dabei auf die Groß-/Kleinschreibung.**
7. Klicken Sie auf die Schaltfläche **'Aktivieren'**. Die eingegebene Lizenz wird auf Gültigkeit geprüft und aktiviert. Der Lizenzstatus wird in einem Meldungsfenster angezeigt. Schließen Sie das Meldungsfenster.

Hinweis: Wenn im Meldungsfenster angezeigt wurde, daß die Lizenz nicht aktiviert werden konnte, prüfen Sie nochmals Ihre Eingaben und korrigieren Sie sie gegebenenfalls. Wiederholen Sie dann die Aktivierung der Lizenz.

8. Schließen Sie das Fenster **'Lizenz aktivieren'**.
9. Starten Sie die Applikation wie gewohnt. Sie ist jetzt freigeschaltet.