



Willkommen zu

HM XColdo 1.0



Editor und Browser-Zubehör für XML-Dokumente,
die eine 'HM Collection'-Datensammlung enthalten.

Inhalt

- [Überblick](#)
- [Installation / Deinstallation](#)
- [Übungsanleitung \(Tutorial\)](#)
- [Benutzerschnittstelle](#)
- ['HM Collection'-Dokumente](#)
- [Copyright / Lizenzbestimmungen](#)
- [Bestellinformationen](#)



Überblick

- [Produktinformationen](#)
- [Was kann HM XColdo?](#)
- [Einschränkungen der Shareware-Version](#)
- [Technische Hilfe \(Support\)](#)



Kurzbeschreibung

PROGRAMM : HM XColdo
VERSION : 1.0
SPRACHE : Deutsch
SYSTEM : Alle Windows-Versionen (32-Bit)
AUTOR : Dipl.-Ing. Martin Haller
KATEGORIE : Shareware, XML, Editor, Browser-Zubehör
BESCHREIBUNG : Editor und Browser-Zubehör für XML-Dokumente,
die eine 'HM Collection'-Datensammlung enthalten.

Produkt-Support

HOMEPAGE : <http://hmse.cjb.net> ➡🌐
E-MAIL VERTRIEB : sales@hmse.cjb.net
E-MAIL SUPPORT : support@hmse.cjb.net

Share*It! Online-Shop

PROGRAMMNUMMER : 300482368
PRODUKTINFOS : [Zur Produktseite](#) ➡🌐
BESTELLUNG : [Zur Online-Bestellung](#) ➡🌐



HM XColdo ist eine Erweiterung für den MS Internet Explorer und Firefox, mit der Sie direkt vom Webbrowser aus 'HM Collection'-Dokumente erstellen und bearbeiten können. Das sind XML-Dokumente, die eine Datensammlung beliebigen Inhalts (Link-Listen, Bilder-Sammlungen, Kochrezept-Sammlungen, Artikellisten, Preislisten, Adresslisten, usw.) enthalten. Die Anzeige eines solchen XML-Dokuments erfolgt im Webbrowser wie ein normales HTML-Dokument. Gespeichert werden 'HM Collection'-Dokumente als lokale XML-Datei auf Ihrem Computer.

Das Speichern Ihrer Daten im hersteller-unabhängigen, offenen XML-Dokumentenformat hat den Vorteil, dass Sie diese Dokumente auch in der Zukunft mit einem beliebigen Webbrowser-Programm und Texteditor-Programm anzeigen bzw. bearbeiten können, selbst wenn dann **HM XColdo** nicht mehr verfügbar sein sollte. Darüberhinaus lassen sich XML-Daten leicht in ein anderes Datenformat konvertieren.



Sie dürfen die nicht registrierte Shareware-Version von **HM XColdo** zum Ausprobieren **30 Tage** kostenlos nutzen.

Während dieser Probierzeit steht Ihnen der volle Funktionsumfang von **HM XColdo** zur Verfügung, sodass ein ausgiebiges Testen des Programmes unter Echtbedingungen möglich ist.

Wie Sie die **Shareware-Version freischalten** können, lesen Sie bitte bei den [Bestellinformationen](#).



Bei Problemen und Fragen zu **HM XColdo** oder zur Bedienung des Programmes wenden Sie sich bitte direkt an den Autor:

Dipl.-Ing. Martin Haller
Software-Engineering & EDV-Beratung
Langkampfer Straße 19
A-6330 Kufstein / Österreich
support@hmse.cjb.net
<http://hmse.cjb.net>

Wie Sie die **Shareware-Version freischalten** können, lesen Sie bitte bei den [Bestellinformationen](#).

Für Anregungen, Änderungswünsche und Fehlermeldungen füllen Sie bitte das [Meldungsformular](#) aus und senden Sie es an die angegebene E-Mail-Adresse. Vielen Dank.



Übersicht

- [Installation](#)
 - Hauptinstallation (Administrator)
 - Installation für weitere Benutzer
- [Wartungsinstallation](#)
 - Installation reparieren
 - Installation zusätzlicher Komponenten
 - Deinstallation zusätzlicher Komponenten
- [Deinstallation](#)
 - Hauptdeinstallation (Administrator)
 - Deinstallation bei weiteren Benutzer



Hauptinstallation

Zur **Installation** von **HM XColdo** gehen Sie in folgenden Schritten vor:

1. Laden Sie das selbst-entpackende Installationsprogramm (Exe-Datei) auf ihren Rechner in ein beliebiges, temporäres Verzeichnis ihrer Wahl.
2. Wenn Sie Windows NT/2000/XP/2003/Vista/7 oder neuer verwenden, müssen Sie sich als Benutzer mit **Administratorrechten** anmelden.
3. Starten Sie das selbst-entpackende Installationsprogramm (Exe-Datei) von **HM XColdo** und folgen Sie den darin angegebenen Installationsanweisungen.

Hinweis: Wenn Sie auf Ihrem Rechner eine frühere Version von **HM XColdo** installiert haben, ist es nicht notwendig, die frühere Version zuvor zu deinstallieren. Das Installationsprogramm erkennt eine bestehende Installation und lässt Sie auswählen, ob Sie die ältere Version aktualisieren oder eine komplette Neuinstallation durchführen möchten.

4. Lesen Sie als nächstes die Datei *LiesMich.htm* sorgfältig durch. Es können darin weitere Installationshinweise enthalten sein. Weiters finden Sie dort die Voraussetzungen für die Inbetriebnahme der jeweiligen Programmversion. *LiesMich.htm* enthält eine vollständige Liste aller Dateien und Verzeichnisse, die durch das Installationsprogramm auf ihrem Rechner installiert werden.

Die Hauptinstallation kopiert die benötigten Dateien von **HM XColdo** für alle Benutzer zugreifbar auf Ihren Rechner und erzeugt für den Administrator die benutzer-eigenen Konfigurationsdaten, Programmsymbole und -verknüpfungen.

Hinweise:

- **HM XColdo** verfügt über eine mehrsprachige Benutzeroberfläche. Bei der Hauptinstallation müssen Sie alle Sprachpakete installieren (sofern vorhanden), die Sie für **alle** Benutzer Ihres Rechners benötigen. Dies gilt vor allem für Rechner, auf denen unter Windows mehrere Benutzerkonten mit unterschiedlichen Sprachen eingerichtet sind.
Auf der [Produkt-Homepage](#) der Applikation stehen möglicherweise weitere Sprachpakete zum Downloaden bereit.
- Wie Sie die **Shareware-Version freischalten** können, lesen Sie bitte bei den [Bestellinformationen](#).

Installation bei weiteren Benutzern

Wenn Sie auf Ihrem Rechner mehrere Benutzerkonten angelegt haben, z.B. einen Benutzer mit eingeschränkten Rechten, müssen Sie bei jedem Benutzer, der **HM XColdo** verwenden können soll, noch einmal das Installationsprogramm aufrufen, um für diesen Benutzer die benutzer-eigenen Konfigurationsdaten, Programmsymbole und -verknüpfungen zu installieren:

1. Wenn Sie Windows NT/2000/XP/2003/Vista/7 oder neuer verwenden, melden Sie sich als der Benutzer an, für den Sie die benutzer-eigene Installation durchführen möchten, z.B. ein Benutzer mit eingeschränkten Rechten.
2. Starten Sie das selbst-entpackende Installationsprogramm (Exe-Datei) von **HM XColdo** und folgen Sie den darin angegebenen Installationsanweisungen.
ACHTUNG: Windows zeigt unter Umständen ein Dialogfenster an, mit dem Sie sich zum Starten des Installationsprogramms als anderer Benutzer (z.B. Administrator) anmelden können. Tun Sie das NICHT, sondern wählen Sie in diesem Fall die Option, mit der das Installationsprogramm unter der Benutzerkennung ausgeführt wird, unter der sie bereits angemeldet sind.
3. Das Installationsprogramm erkennt automatisch, dass es sich um eine benutzer-spezifische Installation handelt, und zeigt die Programmwartungsseite an. Wählen Sie die Option **Installation (nur für Benutzer 'xxx')** aus und starten Sie die Installation mit OK.

Hinweis: Es werden nur die Programmsymbole und -verknüpfungen erzeugt, die der Administrator bei der Hauptinstallation ausgewählt hat.



Installation reparieren

Das Installationsprogramm von **HM XColdo** verfügt über eine einfache **Reparaturfunktion**. Falls Sie irrtümlich Dateien, Programmsymbole oder -verknüpfungen von **HM XColdo** gelöscht haben, können Sie die fehlenden Teile wie folgt neu installieren:

Fehlende Dateien

1. Unter Windows NT/2000/XP/2003/Vista/7 und neuer melden Sie sich als Benutzer mit **Administratorrechten** an.
2. Starten Sie das selbst-entpackende Installationsprogramm (Setup-Exe-Datei) von **HM XColdo**.
3. Das Installationsprogramm erkennt automatisch, dass es sich um eine Wartungsinstallation handelt, und zeigt die Programmwartungsseite an. Wählen Sie die Option **'Reparieren (alle Benutzer)'** aus und starten Sie die Installation mit *Weiter*.
4. Bei der Auswahl der zu **installierenden Komponenten** sind automatisch die bisher installierten Komponenten angekreuzt. Lassen Sie die Auswahl unverändert und klicken Sie auf *Weiter*, um die Installation abzuschließen.

Hinweis:

Es kann sein, dass Sie nach einer Reparaturinstallation die **Freischaltung** Ihrer Benutzerlizenz wiederholen müssen.

Fehlende Programmsymbole und -verknüpfungen

In diesem Fall wiederholen Sie einfach für den betreffenden Benutzer die benutzer-eigene Installation, so wie es bei **Installation** im Abschnitt *'Installation bei weiteren Benutzern'* beschrieben ist. Dasselbe gilt für das Hinzufügen von Programmsymbolen und -verknüpfungen für zusätzlich installierte Komponenten.

Installation zusätzlicher Komponenten

Bei der **Hauptinstallation** von **HM XColdo** installieren Sie in der Regel gleich alle optionalen Komponenten (z.B. Sprachpakete, Browser-Erweiterungen), die Sie benötigen. Trotzdem kann es vorkommen, dass Sie eine optionale Komponente nachträglich installieren müssen, z.B. weil Sie einen neuen Webbrowser auf Ihrem Rechner installiert haben und nun die zugehörige **HM XColdo**-Browser-Erweiterung benötigen.

Zur **nachträglichen Installation** einer optionalen **HM XColdo**-Komponente gehen Sie in folgenden Schritten vor:

1. Führen Sie eine **Reparaturinstallation** durch, wie oben im Abschnitt *'Installation reparieren'* beschrieben ist.
2. Bei der Auswahl der zu **installierenden Komponenten** wählen Sie den Installationstyp *'Benutzerdefinierte Installation'* aus und kreuzen zusätzlich jene Komponenten an, die Sie installieren möchten. Den Status aller übrigen Komponenten lassen Sie unverändert. Danach folgen Sie den Anweisungen des Installationsprogramms, um die Installation zu beenden.

Hinweis:

Auf diese Weise können Sie zusätzliche Komponenten einzeln nachinstallieren, Sie können jedoch nicht bereits installierte Komponenten einzeln deinstallieren.

Deinstallation zusätzlicher Komponenten

Das Installationsprogramm von **HM XColdo** kann optionale Komponenten (z.B. Sprachpakete, Browser-Erweiterungen) nicht einzeln deinstallieren sondern nur zusammen mit der **HM XColdo**-Applikation. Jedoch können Sie **Browser-Erweiterungen** manuell einzeln deinstallieren.



Hauptdeinstallation

Zur **Deinstallation** von **HM XColdo** gehen Sie in folgenden Schritten vor:

1. Unter Windows NT/2000/XP/Vista/7 und neuer melden Sie sich als Benutzer mit **Administratorrechten** an.
2. Öffnen Sie die Windows *Systemsteuerung* und dann den Eintrag *Programme und Funktionen* (in früheren Windows-Versionen auch *Software* genannt).
3. Markieren Sie in der Liste der installierten Programme den Eintrag **HM XColdo** und klicken Sie dann auf die Schaltfläche *Deinstallieren* (in früheren Windows-Versionen auch *Entfernen* genannt).

Falls die Deinstallation über die Windows-Systemsteuerung nicht möglich ist, können Sie das Deinstallationsprogramm

C:\Dokumente und Einstellungen\All Users\Anwendungsdaten\HMSE\HM XColdo\Setup\Unins000.exe

auch direkt mit einem Doppelklick im Windows Explorer starten.

Deinstallation bei weiteren Benutzern

Wenn Sie **HM XColdo** bei weiteren Benutzern installiert haben, deinstallieren Sie bei jedem dieser Benutzer die benutzer-eigenen Konfigurationsdaten, Programmsymbole und -verknüpfungen von **HM XColdo** wie folgt:

1. Unter Windows NT/2000/XP/Vista/7 und neuer melden Sie sich als der Benutzer an, für den Sie die benutzer-eigene Deinstallation durchführen möchten, z.B. ein Benutzer mit eingeschränkten Rechten.
2. Öffnen Sie über das Windows-Startmenü die **HM XColdo**-Programmgruppe und klicken Sie auf den Menüpunkt '**HM XColdo entfernen**'.

Manuelle Deinstallation



Eine manuelle Deinstallation wird nicht empfohlen. Führen Sie eine manuelle Deinstallation nur dann durch, wenn die oben beschriebenen Deinstallationsmethoden nicht möglich oder gescheitert sind. Falsche Änderungen in der Windows-Registrier-Datenbank können Ihr System instabil machen.

Zur **manuellen Deinstallation** von **HM XColdo** gehen Sie in folgenden Schritten vor:

1. Wenn Sie Windows NT/2000/XP/Vista/7 oder neuer verwenden, melden Sie sich als Benutzer mit **Administratorrechten**.
2. Löschen Sie alle Dateien im Installationsverzeichnis von **HM XColdo**, das ist in der Regel das Verzeichnis
C:\Programme\HM XColdo
3. Löschen Sie das folgende Verzeichnis und alle darin enthaltenen Dateien:
C:\Dokumente und Einstellungen\All Users\Anwendungsdaten\HMSE\HM XColdo
4. Löschen Sie folgende Einträge in der Windows-Registrier-Datenbank:
HKEY_LOCAL_MACHINE\Software\Dipl.-Ing. Martin Haller, Software-Engineering & EDV-Beratung\HM XColdo
HKEY_LOCAL_MACHINE\Software\Microsoft\Windows\CurrentVersion\Uninstall\HMSE_HMXColdo_is1
HKEY_LOCAL_MACHINE\Software\Microsoft\Internet Explorer\Low Rights\ElevationPolicy\{B37CDF4A-4BEC-47A9-9D9E-2535A5DB06B6}

Dann führen Sie die folgenden Schritte einmal als Administrator und einmal für jeden weiteren Benutzer aus, für den **HM XColdo** installiert wurde:

1. Melden Sie sich unter diesem Benutzerkonto an.
2. Löschen Sie die Programmgruppe von **HM XColdo** aus dem Startmenü, sowie die Verknüpfungen auf dem Windows-Desktop und der Windows-Schnellstartleiste (falls vorhanden).
3. Löschen Sie das folgende Verzeichnis und alle darin enthaltenen Dateien:
C:\Dokumente und Einstellungen\<Benutzer>\Lokale Einstellungen\Anwendungsdaten\HMSE\HM XColdo
4. Löschen Sie folgende Einträge in der Windows-Registrier-Datenbank:
HKEY_CURRENT_USER\Software\Dipl.-Ing. Martin Haller, Software-Engineering & EDV-Beratung\HM XColdo
HKEY_CURRENT_USER\Software\Microsoft\Internet Explorer\MenuExt\HM &XColdo...

Manuelle Deinstallation einzelner Browser-Erweiterungen

HM XColdo-Browser-Erweiterung für Microsoft Internet Explorer

Um diese Komponente bei einem bestimmten Benutzer manuell zu deinstallieren, gehen Sie in folgenden Schritten vor:

1. Melden Sie sich unter diesem Benutzerkonto an.
2. Löschen Sie folgenden Eintrag in der Windows-Registrier-Datenbank:
HKEY_CURRENT_USER\Software\Microsoft\Internet Explorer\MenuExt\HM &XColdo...

HM XColdo-Browser-Erweiterung für Mozilla Firefox

HM XColdo Fx 1.0.0.1 und neuer:

Hinweis: Diese Browser-Erweiterung ist für jeden Benutzer separat installiert. Folglich müssen Sie sie auch für jedes einzelne Windows-Benutzerkonto separat deinstallieren.

Um diese Komponente bei einem bestimmten Benutzer manuell zu deinstallieren, gehen Sie in folgenden Schritten vor:

1. Melden Sie sich unter diesem Benutzerkonto an.
2. Starten Sie Firefox ganz normal. Administratorrechte sind nicht erforderlich.
3. In Firefox öffnen Sie mit dem Menübefehl 'Extras » Add-ons' den Add-On-Manager von Firefox.
4. Im Add-On-Manager klicken Sie auf die Erweiterung **HM XColdo Fx** und dann auf die zugehörige Schaltfläche 'Entfernen' bzw. 'Deinstallieren'.

HM XColdo Fx 1.0.0.0 und früher:

Hinweis: Diese Browser-Erweiterung ist für alle Benutzer ihres Computers gemeinsam installiert. Folglich können Sie sie nicht für einen einzelnen Benutzer alleine deinstallieren.

Um diese Komponente für alle Benutzer gemeinsam manuell zu deinstallieren, gehen Sie in folgenden Schritten vor:

1. Unter Windows NT/2000/XP/Vista/7 und neuer melden Sie sich als Benutzer mit **Administratorrechten** an.
2. Starten Sie Firefox mit **Administratorrechten**. Unter Windows Vista und neuer müssen Sie dazu mit der rechten Maustaste auf die Programm-Verknüpfung von Firefox klicken und dann im angezeigten Kontextmenü den Menübefehl 'Ausführen als Administrator' auswählen.
3. In Firefox öffnen Sie mit dem Menübefehl 'Extras » Add-ons' den Add-On-Manager von Firefox.
4. Im Add-On-Manager klicken Sie auf die Erweiterung **HM XColdo Fx** und dann auf die zugehörige Schaltfläche 'Entfernen' bzw. 'Deinstallieren'.

Hinweis: Falls die Schaltfläche 'Entfernen' bzw. 'Deinstallieren' im Add-On-Manager deaktiviert ist, haben Sie Firefox nicht mit Administratorrechten gestartet.



In dieser Übungsanleitung lernen Sie anhand eines konkreten Beispiels, wie Sie mit **HM XColdo** schnell und einfach direkt aus Ihrem Webbrowser heraus ein 'HM Collection'-Dokument erstellen, bearbeiten und umstrukturieren können. Bei Verwendung von **HM XColdo** benötigen Sie dazu weder XML- noch HTML-Kenntnisse.

Bevor Sie mit der ersten Lektion beginnen, lesen Sie bitte unbedingt die [Beschreibung eines 'HM Collection'-Dokuments](#) durch, damit Sie die in dieser Übungsanleitung häufig benutzten Fachausdrücke kennenlernen.

Als **Beispiel** erstellen wir in dieser Übungsanleitung eine **Liste mit Chat-Partnern**. Ein Datenelement dieser Datensammlung beschreibt einen einzelnen Chat-Partner mit Chat-Adresse, Nick-Name, Bild, E-Mail-Adresse, usw. Wir beginnen mit einer einfachen Liste mit wenigen Chat-Partner, fügen dann weitere Personen hinzu und organisieren die erweiterte Liste (noch ohne Inhaltsverzeichnis) zu einem strukturierten Dokument um, indem wir die Chat-Partner in Chatter-Gruppen zusammenfassen. Außerdem wird das strukturierte Dokument ein automatisch generiertes Inhaltsverzeichnis enthalten.

Die in diesem Beispiel beschriebene Vorgangsweise entspricht dem natürlichen Ablauf beim Aufbau einer Datensammlung. Diese Vorgangsweise ist jedoch nicht zwingend. Selbstverständlich können Sie auch von Beginn an bei einer Datensammlung eine bestimmte Struktur und Gliederung eingeben und die Datenelemente entsprechend zuordnen.



Tipp: Wenn Sie die Übungsanleitung nicht nur durchlesen sondern die Übungen auch praktisch durchführen wollen, klicken Sie am besten [hier](#), um die Übungsanleitung in einem separaten, eigenständigen Hilfefenster zu öffnen, das immer als oberstes Fenster geöffnet bleibt. Dann müssen Sie nicht nach jedem Schritt das Hilfefenster wieder neu öffnen. Um danach wieder zum normalen Hilfefenster zurückzukehren, klicken Sie [hier](#).

Lektionen

1. [Starten von HM XColdo](#)
2. [Erstellen eines neuen 'HM Collection'-Dokuments](#)
3. [Öffnen und Anzeigen eines 'HM Collection'-Dokuments](#)
4. [Eingabe von Datenelementen](#)
5. [Eingabe von Datenelement-Eigenschaften](#)
6. [Strukturieren der Datensammlung](#)
7. [Datenelemente gruppieren und umordnen](#)
8. [Automatisch generiertes Inhaltsverzeichnis erstellen](#)



Starten von HM XColdo

Das Erstellen und Bearbeiten von 'HM Collection'-Dokumenten erfolgt mit dem **XML-Dokumenten-Assistenten** von **HM XColdo**. Um diesen Assistenten zu öffnen, müssen Sie **HM XColdo** über das Kontextmenü Ihres Webbrowsers starten. Gehen Sie dazu wie folgt vor:

1. Starten Sie Ihren Webbrowser, für den Sie die Browser-Erweiterung von **HM XColdo** installiert haben (z.B. Internet Explorer, Firefox).
2. Laden Sie im Webbrowser die leere Webseite ('about:blank') oder eine beliebige andere Web-Adresse. Im Normalfall können Sie einfach die im Webbrowser voreingestellte Startseite belassen. Oder öffnen Sie die XML-Datei des 'HM Collection'-Dokuments, das Sie bearbeiten möchten.
3. Klicken Sie mit der rechten Maustaste in das Browser-Fenster, um das Browser-Kontextmenü anzuzeigen.
4. Im Browser-Kontextmenü wählen Sie den Menübefehl 'HM XColdo...' aus.

Dieser Menübefehl startet **HM XColdo** und öffnet den XML-Dokumenten-Assistenten, der das im Webbrowser angezeigte Dokument analysiert und auf der [ersten Assistentenseite](#) kontext-bezogen passende Aufgaben zur Auswahl anbietet.

In der [nächsten Lektion](#) erfahren Sie, wie Sie mit dem XML-Dokumenten-Assistenten ein neues 'HM Collection'-Dokument erstellen.

Hinweis:

Den XML-Dokumenten-Assistenten können Sie nur über das Browser-Kontextmenü starten. Wenn Sie **HM XColdo** direkt über den Programme-Eintrag im Windows-Startmenü starten, wird das Hauptfenster von **HM XColdo** geöffnet, das in der aktuellen Programmversion nur zum Ändern der Programm-Einstellungen und zum Aktivieren der Benutzer-Lizenz dient.



Erstellen eines neuen 'HM Collection'-Dokuments

Wenn Sie die Schritte in der [vorigen Lektion](#) genau befolgt haben, sehen Sie jetzt im Hintergrund Ihren Webbrowser mit einer leeren Webseite und im Vordergrund den XML-Dokumenten-Assistenten von **HM XColdo**, der die Assistentenseite ['Auswahl der gewünschten Aufgabe'](#) anzeigt.

Um ein neues 'HM Collection'-Dokument zu erstellen, gehen Sie wie folgt vor:

1. Wählen Sie mit einem Maus-Klick oder mit den Pfeiltasten der Tastatur die Aufgabe **'Neue Datensammlung erstellen'** aus.
2. Klicken Sie dann auf die Schaltfläche **'Weiter'**.

Der XML-Dokumenten-Assistent zeigt nun die **erste Dateneingabeseite für die neue Datensammlung** an. Eine genaue Beschreibung der Eingabemöglichkeiten dieser Seite finden Sie im Kapitel ['Datensammlung - Eingabeseite 1 / 2'](#).

3. Geben Sie im Eingabefeld **'Überschrift'** den folgenden Text als Hauptüberschrift für das Dokument ein: `Meine Chat-Partner`
4. Lassen Sie die übrigen Eingabefelder leer und klicken Sie auf die Schaltfläche **'Weiter'**.

Der XML-Dokumenten-Assistent zeigt nun die **zweite Dateneingabeseite für die neue Datensammlung** an, auf der Sie die Dokumentenstruktur der Datensammlung konfigurieren können. Eine genaue Beschreibung der Eingabemöglichkeiten dieser Seite finden Sie im Kapitel ['Datensammlung - Eingabeseite 2 / 2'](#).

Da wir in unserem Beispiel mit einer sehr kleinen Chat-Partner-Liste beginnen, benötigen wir für den Anfang keine hierarchische Dokumentenstruktur und auch kein Inhaltsverzeichnis. Geben Sie deshalb folgende Konfiguration ein:

5. Im Eingabebereich **'Gliederung des Dokuments'** lassen Sie die Voreinstellungen unverändert, sodass nur die Gliederungsebene **'Datenelemente'** angekreuzt ist, mit der Standard-Kurzbezeichnung **'Datenelement'**, der Standard-Nummerierung **'1.'** und ohne Einrückung (**'0em'**).
6. Im Eingabebereich **'Inhaltsverzeichnis'** geben Sie im Eingabefeld **'Gliederungstiefe'** den Wert **'0'** ein, damit kein Inhaltsverzeichnis generiert wird.
7. Klicken Sie dann auf die Schaltfläche **'Fertig'**.

Der XML-Dokumenten-Assistent zeigt daraufhin das Dialogfenster **'Speichern unter'** an, in dem Sie den Speicherort und den Dateinamen für die neue 'HM Collection'-XML-Datei angeben müssen. Für unser Beispiel Chat-Partner-Liste machen Sie folgende Eingaben:

8. Als **Speicherort** wählen Sie das Verzeichnis **'Eigene Dateien'** aus, das normalerweise bereits voreingestellt ist.
9. Im Eingabefeld **'Dateiname'** geben Sie den Dateinamen **'Meine Chat-Partner.xml'** ein.
10. Klicken Sie dann auf die Schaltfläche **'Speichern'**.

Der XML-Dokumenten-Assistent wird nun beendet. **HM XColdo** speichert das neue Dokument in die angegebene Datei und veranlasst den Webbrowser, die neue Datei zu öffnen und anzuzeigen. Sie sehen jetzt im Webbrowser ein leeres Dokument mit der Überschrift **'Meine Chat-Partner'**.

Hinweis: Abhängig von Ihrem Webbrowser, seiner Version und Konfiguration wird die neue Datei möglicherweise nicht in dem Webbrowser-Fenster angezeigt, in dem Sie begonnen haben, sondern in einem neuen Webbrowser-Fenster. Um das neue Browserfenster im Vordergrund anzuzeigen, klicken Sie es einfach in der Windows-Taskleiste unten am Bildschirm an.

Die [nächste Lektion](#) beschreibt, wie Sie ein 'HM Collection'-Dokument im Webbrowser öffnen und anzeigen können. Da unser Beispiel Chat-Partner-Liste bereits im Webbrowser angezeigt wird, können Sie diese Lektion überspringen und gleich mit der übernächsten Lektion ['Eingabe von Datenelementen \(Chat-Partner\)'](#) fortsetzen.



Öffnen und Anzeigen eines 'HM Collection'-Dokuments

Wenn Sie die Schritte in der [vorigen Lektion](#) richtig ausgeführt haben, sehen Sie jetzt in Ihrem Webbrowser das in der vorigen Lektion neu erstellte 'HM Collection'-Übungsdokument mit der Überschrift 'Meine Chat-Partner'. Der Webbrowser hat die XML-Datei automatisch geöffnet und angezeigt. Sie müssen die Datei nicht nochmals öffnen und können gleich mit der nächsten Lektion '[Eingabe von Datenelementen \(Chat-Partner\)](#)' fortsetzen.

Wenn in Ihrem Webbrowser dieses Dokument nicht angezeigt wird, weil Sie z.B. nach dem Ende der vorigen Lektion die Übungsanleitung unterbrochen haben und jetzt fortsetzen möchten oder weil Sie Ihren Webbrowser zwischendurch geschlossen haben, müssen Sie zunächst die Übungsdatei in Ihrem Webbrowser öffnen, bevor Sie mit den nachfolgenden Lektionen beginnen können. In der vorigen Lektion haben Sie die Übungsdatei im Verzeichnis 'Eigene Dateien' mit dem Dateinamen 'Meine Chat-Partner.xml' gespeichert. Öffnen Sie nun diese Übungsdatei wie nachfolgend beschrieben.

Um ein 'HM Collection'-Dokument im Webbrowser zu öffnen und anzeigen, gibt es verschiedene Möglichkeiten.

Öffnen eines 'HM Collection'-Dokuments vom Windows-Explorer aus

Wenn Sie den Windows-Explorer bereits geöffnet haben, lokalisieren Sie die zu öffnende XML-Datei im Windows-Explorer. Doppelklicken Sie dann auf den Dateinamen der XML-Datei oder öffnen Sie sie über das Kontextmenü der Datei, das Sie mit einem rechten Maus-Klick auf den Dateinamen anzeigen können.

Es wird automatisch Ihr bevorzugter Webbrowser gestartet und die ausgewählte XML-Datei geöffnet und angezeigt.

Öffnen eines 'HM Collection'-Dokuments vom Webbrowser aus

Wenn Sie den Webbrowser bereits geöffnet haben, wählen Sie den Menübefehl '**Datei » Öffnen**' aus und lokalisieren Sie im Öffnen-Dialogfenster die zu öffnende XML-Datei. Im Internet Explorer-Dialogfenster müssen Sie dazu gegebenenfalls noch auf die Schaltfläche '**Durchsuchen**' klicken.

Alternativ dazu können Sie die zuletzt bearbeiteten 'HM Collection'-Dokumente auch schnell und einfach mit Hilfe des **XML-Dokumenten-Assistenten** von **HM XColdo** öffnen. Gehen Sie dazu wie folgt vor:

1. Klicken Sie mit der rechten Maustaste in das Browser-Fenster, um das Browser-Kontextmenü anzuzeigen.
2. Im Browser-Kontextmenü wählen Sie den Menübefehl '**HM XColdo...**' aus, um den XML-Dokumenten-Assistenten zu öffnen.
3. Auf der [ersten Assistentenseite](#) werden im Bereich '**Dokument öffnen**' die vier zuletzt geöffneten 'HM Collection'-Dokumente aufgelistet. Falls die zu öffnende XML-Datei darunter ist, wählen Sie sie mit der Maus oder den Pfeiltasten der Tastatur aus und klicken Sie dann auf die Schaltfläche '**Weiter**'. Das ausgewählte Dokument wird dann automatisch im Webbrowser geöffnet und angezeigt.



Eingeben von Datenelementen

Wenn Sie die Schritte in der [Lektion 2](#) richtig ausgeführt haben, sehen Sie jetzt in Ihrem Webbrowser das in der Lektion 2 neu erstellte 'HM Collection'-Übungsdokument mit der Überschrift 'Meine Chat-Partner'. Wenn in Ihrem Webbrowser dieses Dokument nicht angezeigt wird, öffnen Sie es, wie in [Lektion 3](#) beschrieben, bevor Sie mit dieser Lektion beginnen.

Als erste Übung dieser Lektion geben wir einen neuen Chat-Partner 'Donald' ein.

Ein neues Datenelement eingeben

Um ein neues Datenelement (Chat-Partner) einzugeben:

1. Klicken Sie mit der rechten Maustaste in das Browser-Fenster, um das Browser-Kontextmenü anzuzeigen. Klicken Sie dabei am besten auf den übergeordneten Textbereich, dem das Datenelement hinzugefügt werden soll. Das ist in unserem Übungsbeispiel der Textbereich der Datensammlung selbst, also die angezeigte Überschrift am Anfang des Dokuments.
2. Im Browser-Kontextmenü wählen Sie den Menübefehl 'HM XColdo...' aus, um den XML-Dokumenten-Assistenten zu öffnen.
3. Der XML-Dokumenten-Assistent zeigt auf der [ersten Assistentenseite](#) im Bereich 'Aktuelles Dokument' die für den angeklickten Textbereich passenden Aufgaben zur Auswahl an. Wählen Sie die Aufgabe 'Datenelement neu hinzufügen' aus.

Hinweis: Falls diese Aufgabe nicht zur Auswahl angezeigt wird, wählen Sie den Punkt 'Weitere Aufgaben' aus. Es werden dann alle in diesem Dokument aktuell möglichen Aufgaben angezeigt, darunter auch die Aufgabe 'Datenelement neu hinzufügen'.

4. Klicken Sie dann auf die Schaltfläche 'Weiter'.

Der XML-Dokumenten-Assistent zeigt nun die **Assistentenseite zur Auswahl der Einfügeposition** für das neue Datenelement an. Eine genaue Beschreibung der Eingabemöglichkeiten dieser Assistentenseite finden Sie im Kapitel ['Auswahl eines Elements'](#).

5. Wählen Sie im Auswahlfeld 'Datenelement NEU einfügen vor' jenes Datenelement aus, **vor** dem das neue Datenelement eingefügt werden soll. Wenn Sie das neue Datenelement als letztes Datenelement einfügen möchten, wählen Sie die Einfügeposition '<am Ende einfügen>' aus. Beim Erfassen des allerersten Datenelements ist dies die einzige Auswahlmöglichkeit.

Hinweis: Bei unserem Übungsbeispiel ist das Auswahlfeld 'Datenelement NEU einfügen vor' das einzige Auswahlfeld, das auf dieser Assistentenseite enthalten ist, weil wir in der [Lektion 2](#) beim Konfigurieren der Datensammlung nur die Gliederungsebene für Datenelemente ausgewählt haben. Enthält eine Datensammlung mehrere Gliederungsebenen, werden auf dieser Assistentenseite auch entsprechend mehrere Auswahlfelder angezeigt, für jede aktivierte Gliederungsebene ein Auswahlfeld. Um in einem solchen Fall die Einfügeposition für das neue Datenelement auswählen zu können, müssen Sie zuvor die Auswahlfelder der übergeordneten Gliederungsebenen passend einstellen.

6. Klicken Sie dann auf die Schaltfläche 'Weiter'.

Der XML-Dokumenten-Assistent zeigt nun die **erste Dateneingabeseite für das neue Datenelement** an. Eine genaue Beschreibung der Eingabemöglichkeiten dieser Assistentenseite finden Sie im Kapitel ['Datenelement - Eingabeseite 1 / 2'](#).

7. Geben Sie im Eingabefeld 'Überschrift' eine eindeutige Bezeichnung für das Datenelement ein. In unserem Übungsbeispiel verwenden wir dazu den Chat-Namen (Nickname): Donald
8. Das optionale Eingabefeld 'Beschreibung' lassen Sie leer. Hier könnten Sie einen beliebigen, formatierbaren Hinweisextext zu diesem Chat-Partner eingeben.
9. Im Eingabebereich 'Darstellung der Eigenschaften' ist zu überlegen, in welcher Form die Eigenschaften des Datenelements (also die besonderen Merkmale des Chat-Partners) dargestellt werden sollen. Da normalerweise eine Datensammlung immer gleichartige Datenelemente enthält, ist es empfehlenswert, für alle Datenelemente eines Dokuments die gleiche Darstellungsart zu verwenden. Dies ist jedoch nicht zwingend notwendig.

Für das Übungsbeispiel wählen Sie bei allen Datenelementen das folgende Layout für die Eigenschaften aus: Gitternetz-Tabelle, mit voller Breite dargestellt, an den Eigenschaftsnamen einen Doppelpunkt angehängt.

10. Klicken Sie dann auf die Schaltfläche 'Weiter'.

Der XML-Dokumenten-Assistent zeigt nun die **zweite Dateneingabeseite für das neue Datenelement** an, auf der Sie die Eigenschaften des Datenelements eingeben können. Die Anleitung dazu finden Sie in der [nächsten Lektion](#). In unserem Übungsbeispiel geben wir jetzt für den Chat-Partner 'Donald' noch keine Eigenschaften ein, sondern beenden die Eingabe des neuen Datenelements sofort, um die bisherigen Eingaben im Dokument anzeigen zu lassen.

11. Klicken Sie dazu auf die Schaltfläche 'Fertig'.

Der XML-Dokumenten-Assistent wird nun beendet. **HM XColdo** speichert die neuen Eingaben in die XML-Datei und veranlasst den Webbrowser, die Anzeige der Datei zu aktualisieren. Sie sehen jetzt im Webbrowser das Chat-Partner-Dokument mit der Überschrift 'Meine Chat-Partner' und darunter die Gliederungsüberschrift '1. Donald', grau hinterlegt. Die Gliederungsüberschrift wurde automatisch nummeriert.

Als nächste Übung dieser Lektion bearbeiten wir die Angaben des Chat-Partners 'Donald'.

Ein angezeigtes Datenelement bearbeiten

Um ein angezeigtes Datenelement (Chat-Partner) zu bearbeiten:

1. Klicken Sie im Browser-Fenster mit der rechten Maustaste in den Textbereich des Datenelements, das Sie bearbeiten möchten, um das Browser-Kontextmenü anzuzeigen. In unserem Übungsbeispiel klicken Sie deshalb jetzt auf den Text 'Donald', um die Angaben dieses Chat-Partners zu ändern.
2. Im Browser-Kontextmenü wählen Sie den Menübefehl 'HM XColdo...' aus, um den XML-Dokumenten-Assistenten zu öffnen.
3. Der XML-Dokumenten-Assistent zeigt auf der [ersten Assistentenseite](#) im Bereich 'Aktuelles Dokument' die für den angeklickten Textbereich passenden Aufgaben zur Auswahl an. Wählen Sie die Aufgabe '**Datenelement Donald bearbeiten**' aus.
4. Klicken Sie dann auf die Schaltfläche '**Weiter**'.

Der XML-Dokumenten-Assistent zeigt nun die **erste Dateneingabeseite** für das zu bearbeitende Datenelement an. Der weitere Ablauf der Dateneingabe ist analog zur Eingabe eines neuen Datenelements (wie weiter oben beschrieben).

5. Für unser Übungsbeispiel geben Sie bitte folgende Änderungen ein:
 - Ändern Sie die '**Überschrift**' von 'Donald' auf 'Nickname: Donald'.
 - Als '**Beschreibung**' geben Sie den formatierten Text 'Beim nächsten Chat ein **Treffen** vereinbaren!' ein (siehe dazu die Hilfe zum [Dialogfenster 'Beschreibungseditor'](#)).
6. Klicken Sie auf die Schaltfläche '**Weiter**' und dann auf der zweiten Dateneingabeseite des Datenelements auf die Schaltfläche '**Fertig**'.

Der XML-Dokumenten-Assistent wird beendet. Die Änderungen werden in die XML-Datei übernommen und im Webbrowser angezeigt.

In der [nächsten Lektion](#) erfahren Sie, wie Sie die Eigenschaften eines Datenelements eingeben.



Eingabe von Datenelement-Eigenschaften

Wenn Sie die Schritte in der [vorigen Lektion](#) richtig ausgeführt haben, sehen Sie jetzt in Ihrem Webbrowser das in den bisherigen Lektionen erstellte 'HM Collection'-Übungsdokument mit der Überschrift 'Meine Chat-Partner' und darunter die Gliederungsüberschrift des ersten Chat-Partners '1. Nickname: Donald' mit der zugehörigen Beschreibung. Wenn in Ihrem Webbrowser dieses Dokument nicht angezeigt wird, öffnen Sie es, wie in [Lektion 3](#) beschrieben, bevor Sie mit dieser Lektion beginnen.

Die Eigenschaften eines Datenelements können Sie auf der **zweiten Dateneingabeseite für Datenelemente** eingeben. Eine genaue Beschreibung der Eingabemöglichkeiten dieser Assistentenseite finden Sie im Kapitel '[Datenelement - Eingabeseite 2 / 2](#)'.

In dieser Lektion lernen Sie, wie Sie bei einem Datenelement neue Eigenschaften hinzufügen und bestehende Eigenschaften ändern können. In unserem Übungsbeispiel werden wir jetzt die Eigenschaften des Datenelements Chat-Partner 'Donald' bearbeiten. Dazu müssen Sie zunächst dieses Datenelement im XML-Dokumenten-Assistenten zur Bearbeitung öffnen, so wie es in der Lektion 4 im Abschnitt '[Ein angezeigtes Datenelement bearbeiten](#)' (Schritte 1 bis 4) beschrieben ist. Danach müssen Sie noch auf der ersten Dateneingabeseite für Datenelemente mit ein Klick auf die Schaltfläche '**Weiter**' zur zweiten Dateneingabeseite für Datenelemente blättern.

Eine neue Eigenschaft eingeben

Im oberen Bereich der zweiten Dateneingabeseite für Datenelemente enthält das Auswahlfeld '**Eigenschaft**' alle Eigenschaften des aktuellen Datenelements und ist leer, wenn für ein Datenelement noch keine Eigenschaften eingegeben wurden. Wir geben nun als neue Eigenschaft den Web-Link auf den Chat-Raum ein, in dem Chat-Partner 'Donald' anzutreffen ist.

Um eine neue Eigenschaft einzugeben:

1. Klicken Sie auf die Schaltfläche '**Neu**', die das Dialogfenster 'Eigenschaft NEU - Eigenschaftsart auswählen' öffnet, in dem Sie die Art der neuen Eigenschaft bestimmen können.
2. Im [Dialogfenster 'Eigenschaft NEU - Eigenschaftsart auswählen'](#) wählen Sie als **Eigenschaftsart** den Wert '**Link**' aus und klicken dann auf die Schaltfläche '**OK**'.
3. Es wird nun das [Dialogfenster 'Eigenschaft NEU - Daten eingeben'](#) angezeigt, in dem Sie die Daten der neuen Eigenschaft eingeben können. Für die neue Link-Eigenschaft in unserem Übungsbeispiel geben Sie nun im Eingabefeld '**Eigenschaftsname**' den Text 'Chat-Raum' ein, im Eingabefeld '**Ziel-Adresse**' den URL '<http://www.superchat.com>' und im Eingabefeld '**Link-Text**' den Anzeigetext 'www.superchat.com' ein. Danach klicken Sie auf die Schaltfläche '**OK**'.

Die Eigenschaft 'Chat-Raum' wird nun im XML-Dokumenten-Assistenten angezeigt, ist aber noch nicht im XML-Dokument gespeichert.

Wiederholen Sie als Nächstes die obigen Schritte und geben Sie die folgenden neuen Eigenschaften ein:

- Eigenschaftsart 'Wert', Eigenschaftsname 'Uhrzeit' und als Eigenschaftswert den Text 'meistens von 20:00 bis 22:00 Uhr'.
- Eigenschaftsart 'Bild', Eigenschaftsname 'Foto', Bilddatei 'C:\Temp\bild.gif', Bild-Breite '50', Bild-Höhe '50'.
Hinweis: Im Übungsspiel können Sie als Bilddatei entweder den vorgeschlagenen, ungültigen Dateipfad eingeben, dann wird anstelle des Bildes nur der leere Bildbereich angezeigt, oder aber den Dateipfad einer auf Ihrem Rechner vorhandenen Bilddatei, um diese Datei beispielhaft als Foto anzuzeigen.
- Eigenschaftsart 'Link', Eigenschaftsname 'E-Mail', Ziel-Adresse 'mailto:donald@entenhausen.com', Link-Text 'donald@entenhausen.com'.

Nach Eingabe aller obigen Eigenschaften müssen Sie noch Ihre Änderungen speichern.

4. Dazu klicken Sie in der Assistentenseite auf die Schaltfläche '**Fertig**'.

Der XML-Dokumenten-Assistent wird nun beendet. Die Änderungen werden in die XML-Datei übernommen und im Webbrowser angezeigt.

Eine bestehende Eigenschaft bearbeiten

Der Vorgang zum Bearbeiten einer bereits bestehenden Eigenschaft ist analog zur Eingabe einer neuen Eigenschaft (siehe oben) mit dem Unterschied, dass auf der **zweiten Dateneingabeseite für Datenelemente** statt der Schaltfläche '**Neu**' die Schaltfläche '**Bearbeiten**' verwendet werden muss, die das [Dialogfenster 'Eigenschaft bearbeiten'](#) öffnet.

Ändern Sie nun in unserem Übungsbeispiel beim Chat-Partner 'Donald' den Text für die Uhrzeit von 'meistens von 20:00 bis 22:00 Uhr' auf 'meistens von 20:00 bis 23:00 Uhr' ab.

Weitere Übungen

Bevor Sie mit der [nächsten Lektion](#) fortfahren, wiederholen Sie die Lektionen 4 bis 5 und geben Sie die folgenden weiteren Chat-Partner ein (die Nicknamen in dieser Reihenfolge): 'Dagobert', 'Tick', 'Trick' und 'Track'.



Strukturieren der Datensammlung

Wenn Sie die Schritte in der [vorigen Lektion](#) richtig ausgeführt haben, sehen Sie jetzt in Ihrem Webbrowser das in den bisherigen Lektionen erstellte 'HM Collection'-Übungsdokument mit der Überschrift 'Meine Chat-Partner' und darunter eine Liste mit den bisher eingegebenen Chat-Partnern 'Donald', 'Dagobert', 'Tick', 'Trick' und 'Track'. Wenn in Ihrem Webbrowser dieses Dokument nicht angezeigt wird, öffnen Sie es, wie in [Lektion 3](#) beschrieben, bevor Sie mit dieser Lektion beginnen.

Bis jetzt enthält unser Übungsdokument eine einfache Liste von Datenelementen, deren Überschriften als fortlaufend nummerierte Gliederungsüberschriften dargestellt werden, was einer flachen, eindimensionalen Dokumentenstruktur entspricht. In der ersten Übung dieser Lektion lernen Sie, wie Sie diese Dokumentenstruktur durch Einrückung des Textkörpers der 'Datenelemente'-Gliederungsebene optisch aufbereiten können.

Textkörper einer Gliederungsebene einrücken

Um den Textkörper einer Gliederungsebene einzurücken:

1. Klicken Sie mit der rechten Maustaste in das Browser-Fenster, um das Browser-Kontextmenü anzuzeigen. Klicken Sie dabei am besten nicht auf den Textbereich eines Datenelements sondern auf den Textbereich der Datensammlung selbst, also in unserem Übungsbeispiel auf die angezeigte Überschrift am Anfang des Dokuments.
2. Im Browser-Kontextmenü wählen Sie den Menübefehl 'HM XColdo...' aus, um den XML-Dokumenten-Assistenten zu öffnen.
3. Der XML-Dokumenten-Assistent zeigt auf der [ersten Assistentenseite](#) im Bereich 'Aktuelles Dokument' die für den angeklickten Textbereich passenden Aufgaben zur Auswahl an. Wählen Sie die Aufgabe '**Datensammlung bearbeiten (konfigurieren)**' aus.

Hinweis: Falls Sie im Schritt 1 nicht auf den Textbereich der Datensammlung geklickt haben sondern auf den Textbereich eines Datenelements, wird diese Aufgabe auf der ersten Assistentenseite nicht zur Auswahl angeboten. In diesem Fall wählen Sie den Punkt '**Weitere Aufgaben**' aus. Es werden dann alle in diesem Dokument aktuell möglichen Aufgaben angezeigt, darunter auch die Aufgabe '**Datensammlung bearbeiten (konfigurieren)**'.

4. Klicken Sie dann auf die Schaltfläche 'Weiter'.

Der XML-Dokumenten-Assistent zeigt nun die **erste Dateneingabeseite für die Datensammlung** an. Lassen Sie alle Eingabefelder dieser Assistentenseite unverändert und

5. klicken Sie auf die Schaltfläche 'Weiter'.

Der XML-Dokumenten-Assistent zeigt nun die **zweite Dateneingabeseite für die Datensammlung** an, in der Sie die Dokumentenstruktur der Datensammlung konfigurieren können. Eine genaue Beschreibung der Eingabemöglichkeiten dieser Seite finden Sie im Kapitel '[Datensammlung - Eingabeseite 2 / 2](#)'.

6. Geben Sie nun im Eingabebereich '**Gliederung des Dokuments**' in der Zeile der Gliederungsebene '**Datenelemente**' im Eingabefeld '**Einrückung**' den Wert '1.6em' ein.
7. Klicken Sie dann auf die Schaltfläche 'Fertig'.

Der XML-Dokumenten-Assistent wird daraufhin beendet. Die Änderungen werden in die XML-Datei übernommen und im Webbrowser angezeigt. Der Textkörper aller Datenelemente wurde um den eingegebenen Wert nach rechts eingerückt.

Zusätzliche Gliederungsebenen hinzufügen

Bei einer größeren Anzahl von Datenelementen innerhalb eines Dokuments ist es sinnvoll, die Datenelemente nach bestimmten Kriterien zusammenzufassen und auf diese Weise durch eine hierarchische Gliederung die Übersichtlichkeit des Dokuments zu erhöhen. Bei 'HM Collection'-Dokumenten stehen Ihnen zusätzlich zur 'Datenelemente'-Gliederungsebene noch zwei weitere, optionale Gliederungsebenen zur Verfügung, die 'Untergruppen'- und 'Gruppen'-Gliederungsebenen. Es ist empfehlenswert jedoch nicht zwingend notwendig, die Gliederungsebenen in der Reihenfolge 'Datenelemente', 'Untergruppen' und 'Gruppen' zu verwenden. Wenn Sie in einem kleineren Dokument insgesamt nur zwei Gliederungsebenen benötigen, ist es prinzipiell egal, ob Sie zusätzlich zur 'Datenelemente'-Gliederungsebene die 'Untergruppen'- oder die 'Gruppen'-Gliederungsebene verwenden. Diese beiden Gliederungsebenen unterscheiden sich nur in einem kleinen Merkmal, vor jeder 'Gruppen'-Gliederungsüberschrift wird ein Seitenumbruch eingefügt.

In der nun folgenden Übung fügen wir dem Übungsdokument eine weitere Gliederungsebene (Chatter-Gruppen) hinzu:

1. Öffnen Sie die **zweite Dateneingabeseite für die Datensammlung**, wie im obigen Abschnitt 'Textkörper einer Gliederungsebene einrücken' (Schritte 1 bis 5) beschrieben.
2. Kreuzen Sie im Eingabebereich '**Gliederung des Dokuments**' die Checkbox für die Gliederungsebene '**Untergruppen**' an und geben Sie in dieser Zeile im Eingabefeld '**Kurzbezeichnung**' den Wert 'Untergruppe' ein, im Eingabefeld '**Nummerierung**' den Wert '1.' und im Eingabefeld '**Einrückung**' den Wert '0em'.
3. Klicken Sie dann auf die Schaltfläche 'Fertig'.

Der XML-Dokumenten-Assistent wird daraufhin beendet. Die Änderungen werden in die XML-Datei übernommen und im Webbrowser angezeigt. Das Dokument enthält jetzt die neue Gliederungsüberschrift '1. Untergruppe NEU 1' (grau hinterlegt), die automatisch generiert und hinzugefügt wurde. Die bisherigen Gliederungsüberschriften 'Nickname: ...' wurden um eine Gliederungsebene heruntergestuft, was sich durch eine zweistellige Nummerierung und eine

andere Formatierung (kein grauer Hintergrund) ausdrückt.

In der [nächsten Lektion](#) werden wir die Gliederungsüberschrift der neuen Untergruppe editieren, eine weitere Untergruppe hinzufügen und die Datenelemente auf die beiden Untergruppen aufteilen.



Datenelemente gruppieren und umordnen

Wenn Sie die Schritte in der [vorigen Lektion](#) richtig ausgeführt haben, sehen Sie jetzt in Ihrem Webbrowser das in den bisherigen Lektionen erstellte 'HM Collection'-Übungsdokument mit der Überschrift 'Meine Chat-Partner', darunter die Gliederungsüberschrift '1. Untergruppe NEU 1' und darunter eine Liste mit den bisher eingegebenen Chat-Partnern 'Donald', 'Dagobert', 'Tick', 'Trick' und 'Track'. Wenn in Ihrem Webbrowser dieses Dokument nicht angezeigt wird, öffnen Sie es, wie in [Lektion 3](#) beschrieben, bevor Sie mit dieser Lektion beginnen.

Als erste Übung dieser Lektion werden wir nun die automatisch generierte Untergruppe '1. Untergruppe NEU 1' bearbeiten.

Eine Gruppe bzw. Untergruppe bearbeiten

Um eine Gruppe bzw. Untergruppe zu bearbeiten:

1. Klicken Sie mit der rechten Maustaste in das Browser-Fenster, um das Browser-Kontextmenü anzuzeigen. Klicken Sie dabei am besten nicht auf den Textbereich eines Datenelements sondern auf den Textbereich der Gruppe bzw. Untergruppe, die Sie bearbeiten möchten, also in unserem Übungsbeispiel auf die angezeigte Gliederungsüberschrift der Untergruppe '1. Untergruppe NEU 1'.
2. Im Browser-Kontextmenü wählen Sie den Menübefehl 'HM XColdo...' aus, um den XML-Dokumenten-Assistenten zu öffnen.
3. Der XML-Dokumenten-Assistent zeigt auf der [ersten Assistentenseite](#) im Bereich 'Aktuelles Dokument' die für den angeklickten Textbereich passenden Aufgaben zur Auswahl an. Wählen Sie die Aufgabe 'Untergruppe "Untergruppe NEU 1" bearbeiten' aus.

Hinweis: Falls Sie im Schritt 1 nicht auf den Textbereich der Untergruppe geklickt haben sondern auf den Textbereich eines Datenelements, wird diese Aufgabe auf der ersten Assistentenseite nicht zur Auswahl angeboten. In diesem Fall wählen Sie den Punkt 'Weitere Aufgaben' aus. Es werden dann alle in diesem Dokument aktuell möglichen Aufgaben angezeigt, darunter auch die Aufgabe 'Untergruppe bearbeiten'.

4. Klicken Sie dann auf die Schaltfläche 'Weiter'.

Der XML-Dokumenten-Assistent zeigt nun die **Dateneingabeseite für Untergruppen** an, in der Sie die Überschrift und Beschreibung der Untergruppe eingeben können. Eine genaue Beschreibung der Eingabemöglichkeiten dieser Seite finden Sie im Kapitel '[Untergruppe - Eingabeseite 1 / 1](#)'. Für Gruppen ist der Ablauf analog. Die genaue Beschreibung der Eingabemöglichkeiten der **Dateneingabeseite für Gruppen** finden Sie im Kapitel '[Gruppe - Eingabeseite 1 / 1](#)'.

5. Für die Untergruppe in unserem Übungsbeispiel geben Sie nun bitte folgende Änderungen ein:
 - o Ändern Sie die 'Überschrift' von 'Untergruppe NEU 1' auf 'Meine Freunde'.
 - o Als 'Beschreibung' geben Sie den formatierten Text 'Meine Freunde sind Chatter, die ich **persönlich** kenne.' ein (siehe dazu die Hilfe zum [Dialogfenster 'Beschreibungseditor'](#)).
6. Klicken Sie dann auf die Schaltfläche 'Fertig'.

Der XML-Dokumenten-Assistent wird daraufhin beendet. Die Änderungen werden in die XML-Datei übernommen und im Webbrowser angezeigt.

Als nächste Übung fügen wir dem Dokument eine weitere Untergruppe 'Andere Chatter' hinzu.

Eine neue Gruppe bzw. Untergruppe eingeben

Um eine neue Gruppe bzw. Untergruppe einzugeben:

1. Klicken Sie mit der rechten Maustaste in das Browser-Fenster, um das Browser-Kontextmenü anzuzeigen. Klicken Sie dabei am besten auf den übergeordneten Textbereich, dem die neue Gruppe bzw. Untergruppe hinzugefügt werden soll. Das ist in unserem Übungsbeispiel der Textbereich der Datensammlung selbst, also die angezeigte Überschrift am Anfang des Dokuments oder der leere Textbereich ganz am Ende des Dokuments.
2. Im Browser-Kontextmenü wählen Sie den Menübefehl 'HM XColdo...' aus, um den XML-Dokumenten-Assistenten zu öffnen.
3. Der XML-Dokumenten-Assistent zeigt auf der [ersten Assistentenseite](#) im Bereich 'Aktuelles Dokument' die für den angeklickten Textbereich passenden Aufgaben zur Auswahl an. Wählen Sie die Aufgabe 'Untergruppe neu hinzufügen' aus.

Hinweis: Falls Sie im Schritt 1 nicht auf den Textbereich der Datensammlung geklickt haben, wird diese Aufgabe auf der ersten Assistentenseite nicht zur Auswahl angeboten. In diesem Fall wählen Sie den Punkt 'Weitere Aufgaben' aus. Es werden dann alle in diesem Dokument aktuell möglichen Aufgaben angezeigt, darunter auch die Aufgabe 'Untergruppe neu hinzufügen'.

4. Klicken Sie dann auf die Schaltfläche 'Weiter'.

Der XML-Dokumenten-Assistent zeigt nun die **Assistentenseite zur Auswahl der Einfügeposition** für die neue Gruppe bzw. Untergruppe an. Eine genaue Beschreibung der Eingabemöglichkeiten dieser Assistentenseite finden Sie im Kapitel '[Auswahl eines Elements](#)'.

5. Wählen Sie im Auswahlfeld 'Untergruppe NEU einfügen vor' jene Untergruppe aus, **vor** der die neue Untergruppe eingefügt werden soll. Wenn Sie die neue Untergruppe als letzte Untergruppe einfügen möchten, wählen Sie die Einfügeposition '<am Ende einfügen>' aus. Beim Erfassen der aller ersten Untergruppe ist dies die

einzigste Auswahlmöglichkeit. Für unser Übungsbeispiel wählen Sie die Einfügeposition '<am Ende einfügen>' aus.

Hinweis: Bei unserem Übungsbeispiel ist das Auswahlfeld 'Untergruppe NEU einfügen vor' das einzige Auswahlfeld, das auf dieser Assistentenseite enthalten ist, weil wir in der [Lektion 2](#) beim Konfigurieren der Datensammlung keine übergeordnete Gliederungsebene aktiviert haben. Enthält eine Datensammlung mehrere Gliederungsebenen, werden auf dieser Assistentenseite auch entsprechend mehrere Auswahlfelder angezeigt, für jede aktivierte Gliederungsebene ein Auswahlfeld. Um in einem solchen Fall die Einfügeposition für die neue Untergruppe auswählen zu können, müssen Sie zuvor die Auswahlfelder der übergeordneten Gliederungsebenen passend einstellen.

6. Klicken Sie dann auf die Schaltfläche '**Weiter**'.

Der XML-Dokumenten-Assistent zeigt nun die **Dateneingabeseite für Untergruppen** an, in der Sie die Überschrift und Beschreibung der neuen Untergruppe eingeben können. Eine genaue Beschreibung der Eingabemöglichkeiten dieser Seite finden Sie im Kapitel '[Untergruppe - Eingabeseite 1 / 1](#)'. Für Gruppen ist der Ablauf analog. Die genaue Beschreibung der Eingabemöglichkeiten der **Dateneingabeseite für Gruppen** finden Sie im Kapitel '[Gruppe - Eingabeseite 1 / 1](#)'.

7. Für die neue Untergruppe (Chatter-Gruppe) in unserem Übungsbeispiel geben Sie nun bitte folgende Daten ein:
 - o Im Eingabefeld '**Überschrift**' geben Sie die eindeutige Bezeichnung für die Untergruppe ein: 'Andere Chatter'
 - o Als '**Beschreibung**' geben Sie den formatierten Text 'Das sind interessante Gesprächspartner, die ich aber nicht persönlich kenne.' ein (siehe dazu die Hilfe zum [Dialogfenster 'Beschreibungseditor'](#)).
8. Klicken Sie dann auf die Schaltfläche '**Fertig**'.

Der XML-Dokumenten-Assistent wird daraufhin beendet. Die Änderungen werden in die XML-Datei übernommen und im Webbrowser angezeigt. Die Gliederungsüberschrift der neuen Chatter-Gruppe wurde am Ende des Dokuments hinzugefügt.

Unser Übungsdokument enthält nun zwei Chatter-Gruppen. Der ersten Chatter-Gruppe 'Meine Freunde' sind alle bisher eingegebenen Chat-Partner zugeordnet. Die zweite Chatter-Gruppe 'Andere Chatter' ist noch leer. Als nächste Übung dieser Lektion organisieren wir die Zuordnung der Chat-Partner zu den Chatter-Gruppen um, in dem wir einige Chatter von 'Meine Freunde' in die zweite Chatter-Gruppe verschieben.

Ein Datenelement in eine andere Gruppe bzw. Untergruppe verschieben

Um ein Datenelement zu verschieben:

1. Klicken Sie im Browser-Fenster mit der rechten Maustaste in den Textbereich des Datenelements, das Sie verschieben möchten, um das Browser-Kontextmenü anzuzeigen. In unserem Übungsbeispiel klicken Sie deshalb jetzt auf die Gliederungsüberschrift 'Nickname: Tick', um den Chat-Partner 'Tick' zu verschieben.
2. Im Browser-Kontextmenü wählen Sie den Menübefehl 'HM XColdo...' aus, um den XML-Dokumenten-Assistenten zu öffnen.
3. Der XML-Dokumenten-Assistent zeigt auf der [ersten Assistentenseite](#) im Bereich 'Aktuelles Dokument' die für den angeklickten Textbereich passenden Aufgaben zur Auswahl an. Wählen Sie die Aufgabe '**Datenelement "Nickname Tick" verschieben**' aus.
4. Klicken Sie dann auf die Schaltfläche '**Weiter**'.

Der XML-Dokumenten-Assistent zeigt nun die **Assistentenseite zur Auswahl der Einfügeposition** für das zu verschiebende Datenelement an.

5. Wählen Sie nun im Auswahlfeld '**Untergruppe auswählen**' jene Untergruppe aus, in die Sie das angeklickte Datenelement verschieben möchten. In unserem Übungsbeispiel wählen Sie die Untergruppe 'Andere Chatter' aus.

Wählen Sie im Auswahlfeld '**Neue Position für Datenelement ist vor**' jenes Datenelement der Untergruppe 'Andere Chatter' aus, **vor** dem das zu verschiebende Datenelement eingefügt werden soll. Wenn Sie das zu verschiebende Datenelement als letztes Datenelement dieser Untergruppe einfügen möchten, wählen Sie die Einfügeposition '<am Ende einfügen>' aus. In unserem Übungsbeispiel ist dies die einzige Auswahlmöglichkeit, da die Ziel-Untergruppe 'Andere Chatter' noch leer ist.

6. Klicken Sie auf die Schaltfläche '**Fertig**'.

Der XML-Dokumenten-Assistent wird daraufhin beendet. Die Änderungen werden in die XML-Datei übernommen und im Webbrowser angezeigt. Der Chat-Partner 'Tick' wird jetzt in der Chatter-Gruppe 'Andere Chatter' aufgelistet.

Als weitere Übung verschieben Sie jetzt auch noch die Chat-Partner 'Trick' und 'Track' in die Chatter-Gruppe 'Andere Chatter'.

In der nächsten und gleichzeitig [letzten Lektion](#) dieser Übungsanleitung werden wir unserem Übungsdokument ein Inhaltsverzeichnis hinzufügen.



Automatisch generiertes Inhaltsverzeichnis erstellen

Wenn Sie die Schritte in der [vorigen Lektion](#) richtig ausgeführt haben, sehen Sie jetzt in Ihrem Webbrowser das in den bisherigen Lektionen erstellte 'HM Collection'-Übungsdokument mit der Überschrift 'Meine Chat-Partner', danach zwei Chatter-Gruppen mit den Gliederungsüberschriften 'Meine Freunde' und 'Andere Chatter'. Die Chatter-Gruppe 'Meine Freunde' enthält die Chat-Partner 'Donald' und 'Dagobert'. Die Chatter-Gruppe 'Andere Chatter' enthält die Chat-Partner 'Tick', 'Trick' und 'Track'. Wenn in Ihrem Webbrowser dieses Dokument nicht angezeigt wird, öffnen Sie es, wie in [Lektion 3](#) beschrieben, bevor Sie mit dieser Lektion beginnen.

In dieser Lektion werden wir dem Übungsdokument ein Inhaltsverzeichnis hinzufügen und konfigurieren.

Ein Inhaltsverzeichnis generieren lassen

Um einem 'HM Collection'-Dokument ein automatisch generiertes Inhaltsverzeichnis hinzuzufügen:

1. Klicken Sie mit der rechten Maustaste in das Browser-Fenster, um das Browser-Kontextmenü anzuzeigen. Klicken Sie dabei am besten nicht auf den Textbereich eines Gliederungs- oder Datenelements sondern auf den Textbereich der Datensammlung selbst, also in unserem Übungsbeispiel auf die angezeigte Überschrift des Dokuments.
2. Im Browser-Kontextmenü wählen Sie den Menübefehl 'HM XColdo...' aus, um den XML-Dokumenten-Assistenten zu öffnen.
3. Der XML-Dokumenten-Assistent zeigt auf der [ersten Assistentenseite](#) im Bereich 'Aktuelles Dokument' die für den angeklickten Textbereich passenden Aufgaben zur Auswahl an. Wählen Sie die Aufgabe '**Datensammlung bearbeiten (konfigurieren)**' aus.

Hinweis: Falls Sie im Schritt 1 nicht auf den Textbereich der Datensammlung geklickt haben sondern auf den Textbereich eines Datenelements, wird diese Aufgabe auf der ersten Assistentenseite nicht zur Auswahl angeboten. In diesem Fall wählen Sie den Punkt '**Weitere Aufgaben**' aus. Es werden dann alle in diesem Dokument aktuell möglichen Aufgaben angezeigt, darunter auch die Aufgabe '**Datensammlung bearbeiten (konfigurieren)**'.

4. Klicken Sie dann auf die Schaltfläche '**Weiter**'.

Der XML-Dokumenten-Assistent zeigt nun die **erste Dateneingabeseite für die Datensammlung** an. Lassen Sie alle Eingabefelder dieser Assistentenseite unverändert und

5. klicken Sie auf die Schaltfläche '**Weiter**'.

Der XML-Dokumenten-Assistent zeigt nun die **zweite Dateneingabeseite für die Datensammlung** an, in der Sie das Inhaltsverzeichnis einer Datensammlung konfigurieren können. Eine genaue Beschreibung der Eingabemöglichkeiten dieser Seite finden Sie im Kapitel '[Datensammlung - Eingabeseite 2 / 2](#)'.

6. Geben Sie nun im Eingabebereich '**Inhaltsverzeichnis**' im Eingabefeld '**Überschrift**' den Text 'Inhaltsverzeichnis' und im Eingabefeld '**Gliederungstiefe**' den Wert '2' ein, weil unser Übungsdokument über zwei Gliederungsebenen verfügt und wir die Gliederungsüberschriften beider Gliederungsebenen in das Inhaltsverzeichnis aufnehmen möchten.
7. Klicken Sie auf die Schaltfläche '**Fertig**'.

Der XML-Dokumenten-Assistent wird daraufhin beendet. Die Änderungen werden in die XML-Datei übernommen und im Webbrowser angezeigt. Unmittelbar nach der Überschrift des Dokuments wird nun ein Inhaltsverzeichnis angezeigt, das aus den Gliederungsüberschriften des Dokuments in Form von Links (Sprungverweisen auf die Gliederungsüberschriften) besteht.

In der folgenden Übung dieser Lektion verbessern wir das Layout des Inhaltsverzeichnisses, in dem wir die Überschriften im Inhaltsverzeichnis je nach Gliederungsebene unterschiedlich einrücken.

Das Inhaltsverzeichnis konfigurieren

Um das Inhaltsverzeichnis eines 'HM Collection'-Dokuments zu konfigurieren:

1. Öffnen Sie die **zweite Dateneingabeseite für die Datensammlung**, wie im obigen Abschnitt 'Ein Inhaltsverzeichnis generieren lassen' (Schritte 1 bis 5) beschrieben.
2. Für unser Übungsbeispiel geben Sie nun im Eingabebereich '**Inhaltsverzeichnis**' in der Zeile '**Überschriften links einrücken um**' im Eingabefeld für '**Untergruppen**' den Wert '1em' und im Eingabefeld für '**Datenelemente**' den Wert '1.2em' ein.
3. Klicken Sie auf die Schaltfläche '**Fertig**'.

Der XML-Dokumenten-Assistent wird daraufhin beendet. Die Änderungen werden in die XML-Datei übernommen und im Webbrowser angezeigt. Die Gliederungsüberschriften der ersten Gliederungsebene (Untergruppen) innerhalb des Inhaltsverzeichnisses sind jetzt vom linken Textrand um den Abstand 1em eingerückt. Die Gliederungsüberschriften der zweiten Gliederungsebene (Datenelemente) sind zusätzlich nochmals um den Abstand 1.2em eingerückt.

Mit dieser Lektion ist diese einführende [Übungsanleitung](#) beendet. Sie haben gelernt, wie Sie 'HM Collection'-Dokumente in Ihrem Webbrowser öffnen und anzeigen können und wie Sie direkt von Ihrem Webbrowser aus 'HM Collection'-Dokumente mit Hilfe von **HM XColdo** erstellen und bearbeiten können.



Übersicht

- [Der XML-Dokumenten-Assistent](#)
- [Das Hauptfenster](#)
 - [Das Systemmenü](#)
- [Das Fenster 'Optionen'](#)
 - [Registerseite 'Allgemein'](#)
 - [Registerseite 'HTML-Layout'](#)
- [Das Fenster 'Info über'](#)
- [Das Fenster 'Lizenz aktivieren'](#)
- [Tastenkombinationen in HM XColdo](#)
- [Hilfe aufrufen in HM XColdo](#)
- [Browser-Erweiterungen](#)



Der **XML-Dokumenten-Assistenten** ist das am häufigsten benutzte Dialogfenster von **HM XColdo**. Dieser Assistent dient zum Neuerstellen und Bearbeiten von **'HM Collection'-Dokumenten**.

Das Dialogfenster ist in drei Bereiche untergliedert: Der *Kopfbereich* (weißer Hintergrund) zeigt die Überschrift der aktuell angezeigten Assistentenseite. Der mittlere *Arbeitsbereich* zeigt die Dialogelemente der aktuellen Assistentenseite. Der *Fußbereich* enthält die Funktionsleiste mit den Schaltflächen zum Bedienen des Assistenten.

Bedienungsablauf

Mit jedem Aufruf des XML-Dokumenten-Assistenten können Sie höchstens eine Aufgabe durchführen. Auf der ersten Assistentenseite wählen Sie die auszuführende Aufgabe aus. Der XML-Dokumenten-Assistent zeigt dann zur gewählten Aufgabe passende Folgeassistentenseiten an, mit denen die zur Ausführung der Aufgabe notwendigen Eingaben gesammelt werden. Wenn Sie dann auf der letzten Assistentenseite auf die Schaltfläche 'Fertig' klicken, wird die Aufgabe ausgeführt und der XML-Dokumenten-Assistent geschlossen.

Mit den Schaltflächen 'Weiter' und 'Zurück' können Sie beliebig zwischen den Assistentenseiten vor und zurück wechseln. Beachten Sie aber, wenn Sie von einer Dateneingabeseite auf eine Aufgabenauswahlseite zurückgehen, werden Ihre bisherigen Dateneingaben verworfen. Sie können dann eine andere Aufgabe auswählen oder die gleiche Aufgabe nochmals von vorne beginnen.

Dialogelemente

Im mittleren Arbeitsbereich des Dialogfensters werden je nach angezeigter Assistentenseite unterschiedliche Dialogelemente angezeigt.

Um Daten in ein **Eingabefeld** einzugeben:

- Mit der Maus:
Klicken Sie mit der linken Maus-Taste in ein Eingabefeld und geben Sie einfach den neuen Wert ein. Klicken Sie dann auf das nächste Eingabefeld, usw.
- Mit der Tastatur:
Falls notwendig, positionieren Sie zunächst durch ein- oder mehrmaliges Drücken der Tabulator-Taste ('Tab' oder 'Umschalt+Tab') den Eingabefokus in das entsprechende Eingabefeld. Geben Sie dann einfach den neuen Wert ein. Schließen Sie die Eingabe durch Drücken der Tabulator-Taste ab, wodurch der Eingabefokus automatisch in das nächste Eingabefeld wechselt. Verwenden Sie dazu nicht die 'Enter'-Taste (sie betätigt nämlich die Schaltfläche 'Weiter' bzw. 'Fertig' in der Funktionsleiste des Assistenten-Dialogfensters).

Um eine Option in einem **Auswahlfeld** auszuwählen:

- Mit der Maus:
Klicken Sie mit der linken Maustaste in das Auswahlfeld, um die Auswahlliste zu öffnen. Klicken Sie dann auf die gewünschte Option. Die Auswahlliste wird automatisch geschlossen und die angeklickte Option wird ausgewählt.
- Mit der Tastatur:
Falls notwendig, positionieren Sie zunächst durch ein- oder mehrmaliges Drücken der Tabulator-Taste ('Tab' oder 'Umschalt+Tab') den Eingabefokus in das entsprechende Auswahlfeld. Im Auswahlfeld öffnen Sie dann die Auswahlliste durch Drücken der Tastenkombination 'Alt+↓' oder 'Alt+↑'. Verwenden Sie dann die Pfeiltasten '↓' oder '↑', um die gewünschte Option zu markieren, und drücken Sie zuletzt die Tabulator-Taste 'Tab', um die markierte Option auszuwählen und die Auswahlliste wieder zu schließen.

Um den Status einer **Checkbox** zu ändern (ankreuzen bzw. nicht ankreuzen):

- Mit der Maus:
Klicken Sie mit der linken Maustaste auf die Checkbox oder den zugehörigen Text.
- Mit der Tastatur:
Falls notwendig, positionieren Sie zunächst durch ein- oder mehrmaliges Drücken der Tabulator-Taste ('Tab' oder 'Umschalt+Tab') den Eingabefokus auf die Checkbox. Drücken Sie dann die 'Leer'-Taste.

Schaltflächen

Mit der Schaltfläche **'Hilfe'** öffnen Sie das Hilfefenster zur aktuell angezeigten Assistentenseite.

Mit der Schaltfläche **'Info über'** können Sie das Dialogfenster **'Info über'** öffnen, in dem die Programmversion, sowie Copyright-, Lizenz- und Supportinformationen angezeigt werden. Weiters kommen Sie von dort aus zum Dialogfenster **'Lizenz aktivieren'**, in dem Sie Ihre Lizenzinformationen eingeben können, um die Shareware-Version freizuschalten.

Mit der Schaltfläche **'Zurück'** gehen Sie zur vorherigen Assistentenseite zurück. Wenn die vorherige Assistentenseite eine Aufgaben-Auswahlseite ist, werden dabei alle bisher gemachten Eingaben verworfen.

Mit der Schaltfläche **'Weiter'** gehen Sie zur nächsten Assistentenseite weiter.

Mit der Schaltfläche **'Fertig'** beenden Sie die zuletzt ausgewählte Aufgabe und schließen den XML-Dokumenten-Assistenten. Ihre Eingaben werden in das Dokument übernommen und gespeichert.

Mit der Schaltfläche **'Abbrechen'** verwerfen Sie alle Eingaben und schließen den XML-Dokumenten-Assistenten.

Aufruf

Den XML-Dokumenten-Assistenten öffnen Sie mit dem Menübefehl '**HM XColdo...**' im Kontextmenü Ihres Webbrowsers, das Sie mit einem rechten Maus-Klick im Webbrowser-Fenster anzeigen können.



Diese Seite des XML-Dokumenten-Assistenten dient zum **Auswählen einer durchzuführenden Aufgabe**.

Abhängig von der Dokumenten-Konfiguration, dem aktuellen Dokumenteninhalt und dem unmittelbar vor Aufruf des XML-Dokumenten-Assistenten angeklickten Textbereich werden unterschiedliche Aufgaben zur Auswahl angezeigt.

Bedienungsablauf

Den allgemeinen Ablauf zur Bedienung des XML-Dokumenten-Assistenten, der Assistenten-Schaltflächen und der verschiedenen Dialogelemente (Eingabefelder, Auswahlfelder, Checkboxes) finden Sie bei der Hilfe zum [XML-Dokumenten-Assistenten](#).

Um eine angezeigte Aufgabe auszuwählen:

1. **Mit der Maus:**

Klicken Sie mit der linken Maus-Taste auf die Radio-Schaltfläche oder auf den Text der gewünschten Aufgabe.
Hinweis: Klicken Sie nicht auf das Bild der Aufgabe. Ein solcher Maus-Klick wird nicht wahrgenommen.

Mit der Tastatur:

Drücken Sie die Pfeiltasten der Tastatur. Falls sich der Eingabefokus nicht in der Aufgabenliste befindet, sondern z.B. auf einer Schaltfläche, müssen Sie zuvor ein- oder mehrmals die Tabulator-Taste ('Tab' oder 'Umschalt+Tab') drücken, um den Eingabefokus in die Aufgabenliste zu setzen.

2. Klicken Sie dann mit der linken Maus-Taste auf die Schaltfläche **'Weiter'** oder drücken Sie einfach die **'Enter'**-Taste.



Diese Seite des XML-Dokumenten-Assistenten dient zum **Auswählen eines bestimmten Elements** innerhalb des 'HM Collection'-Dokuments, z.B. um die Einfügeposition für ein neues Element festzulegen.

Abhängig von der Dokumenten-Konfiguration, dem aktuellen Dokumenteninhalt und der aktuell ausgewählten Aufgabe werden unterschiedliche Auswahlmöglichkeiten angezeigt. Die Seite kann ein bis maximal drei Auswahlfelder enthalten, jeweils ein Auswahlfeld für jede in der Dokumenten-Konfiguration aktivierten Gliederungsebene.

Bedienungsablauf

Den allgemeinen Ablauf zur Bedienung des XML-Dokumenten-Assistenten, der Assistenten-Schaltflächen und der verschiedenen Dialogelemente (Eingabefelder, Auswahlfelder, Checkboxes) finden Sie bei der Hilfe zum [XML-Dokumenten-Assistenten](#).

Um ein bestimmtes Element auszuwählen:

1. Mit dem ersten (obersten) Auswahlfeld beginnend, wählen Sie in jedem angezeigten Auswahlfeld die passende Einstellung aus. Die Auswahlliste nachfolgender Auswahlfelder wird dabei kontextbezogen angepaßt.
2. Klicken Sie dann mit der linken Maus-Taste auf die Schaltfläche **'Weiter'** oder drücken Sie einfach die **'Enter'**-Taste.



Diese Seite des XML-Dokumenten-Assistenten dient zur **Eingabe der Daten der Datensammlung** eines 'HM Collection'-Dokuments. Es ist die erste von zwei Dateneingabeseiten für die Datensammlung. Auf der [zweiten Dateneingabeseite](#) können Sie die Dokumentenstruktur und das Inhaltsverzeichnis konfigurieren.

Da jedes 'HM Collection'-Dokument genau eine **Datensammlung** enthält, betreffen die Eingaben der Datensammlung indirekt das gesamte Dokument. Die *Überschrift* und *Beschreibung* der Datensammlung werden als Textabschnitt ganz am Anfang des Dokuments dargestellt (vor dem Inhaltsverzeichnis).

Bedienungsablauf

Um die Daten einer Datensammlung einzugeben:

1. Geben Sie bei allen notwendigen Dialogelementen die passenden Daten ein. Den allgemeinen Ablauf zur Bedienung des XML-Dokumenten-Assistenten, der Assistenten-Schaltflächen und der verschiedenen Dialogelemente (Eingabefelder, Auswahlfelder, Checkboxen) finden Sie bei der Hilfe zum [XML-Dokumenten-Assistenten](#).
2. Klicken Sie dann mit der linken Maus-Taste auf die Schaltfläche **'Weiter'** oder drücken Sie die **'Enter'**-Taste, um mit der [zweiten Dateneingabeseite](#) fortzufahren.

Dialogelemente

Die mit * markierten Eingabefelder sind optional und können leer bleiben.

Überschrift [Text]*	Optionale Hauptüberschrift des Dokuments. Geben Sie hier beliebigen Text ein (bis zu 100 Zeichen).
Beschreibung*	Optionale Beschreibung des Dokuments (Vorwort). Beliebiger formatierbarer Text. Dieser Text steht unmittelbar nach der Hauptüberschrift des Dokuments und vor dem optionalen Inhaltsverzeichnis. Zum Eingeben oder Ändern des Textes klicken Sie auf die Schaltfläche 'Ändern'.
Ändern	Mit dieser Schaltfläche öffnen Sie das Dialogfenster 'Beschreibungseditor' , in dem Sie den Text der Beschreibung des Dokuments eingeben, ändern und formatieren können.
CSS-Stylesheet [URL]*	URL oder Dateipfad einer benutzerdefinierten Datei mit Formatierungsangaben für die Darstellung des Dokuments. Beachten Sie bitte, dass manche Browser (z.B. Firefox) mit einem relativen URL oder Dateipfad Probleme haben. Dieses Eingabefeld sollten Sie im Normalfall leer lassen. Dann wird für die Darstellung des Dokuments die Standard-Formatierung der 'HM Collection'-Standard-Anzeige verwendet. Wenn Sie nur einen Dateinamen (ohne Verzeichnispfad) eingeben, muss sich diese Datei im gleichen Verzeichnis befinden wie die XML-Datei. Auf der Registerseite 'HTML-Layout' des Fensters 'Optionen' können Sie einen Vorschlagswert für diese Eingabe definieren.
XSLT-Stylesheet [URL]*	URL oder Dateipfad einer benutzerdefinierten Datei mit Transformationsangaben für die Darstellung des Dokuments. Beachten Sie bitte, dass manche Browser (z.B. Firefox) mit einem relativen URL oder Dateipfad Probleme haben. Dieses Eingabefeld sollten Sie im Normalfall leer lassen. Dann wird für die Darstellung des Dokuments die Standard-Transformation der 'HM Collection'-Standard-Anzeige verwendet. Wenn Sie nur einen Dateinamen (ohne Verzeichnispfad) eingeben, muss sich diese Datei im gleichen Verzeichnis befinden wie die XML-Datei. Auf der Registerseite 'HTML-Layout' des Fensters 'Optionen' können Sie einen Vorschlagswert für diese Eingabe definieren.



Diese Seite des XML-Dokumenten-Assistenten dient zur **Eingabe der Daten der Datensammlung** eines 'HM Collection'-Dokuments. Es ist die zweite von zwei Dateneingabeseiten für die Datensammlung. Auf der [ersten Dateneingabeseite](#) können Sie die Überschrift und die Beschreibung des Dokuments eingeben.

Da jedes 'HM Collection'-Dokument genau eine **Datensammlung** enthält, betreffen die Eingaben der Datensammlung indirekt das gesamte Dokument. Auf dieser Dateneingabeseite definieren und konfigurieren Sie die Struktur des Dokuments (*Gliederungsebenen*) und das optionale *Inhaltsverzeichnis*.

Bedienungsablauf

Um die Daten einer Datensammlung einzugeben:

1. Geben Sie bei allen notwendigen Dialogelementen die passenden Daten ein. Den allgemeinen Ablauf zur Bedienung des XML-Dokumenten-Assistenten, der Assistenten-Schaltflächen und der verschiedenen Dialogelemente (Eingabefelder, Auswahlfelder, Checkboxes) finden Sie bei der Hilfe zum [XML-Dokumenten-Assistenten](#).
2. Klicken Sie dann mit der linken Maus-Taste auf die Schaltfläche **'Fertig'** oder drücken Sie die **'Enter'**-Taste.

Dialogelemente

Die mit * markierten Eingabefelder sind optional und können leer bleiben.

Dialogelemente für den Eingabebereich 'Gliederung des Dokuments'

Gliederungsebene	<p>Diese Checkboxes (Gruppen, Untergruppen, Datenelemente) legen fest, welche Gliederungsebenen das Dokument enthalten soll.</p> <p>Die Gliederungsebenen dienen zum Strukturieren des Dokuments. Ein 'HM Collection'-Dokument wird in der Regel immer die 'Datenelemente'-Gliederungsebene benötigen, da die Datenelemente die kleinste Informationseinheit einer Datensammlung darstellen.</p>
Kurzbezeichnung*	<p>Optionale Kurzbezeichnung der Gliederungsebene. Diese Kurzbezeichnung wird nur in den Programmdialogen zur besseren Verständlichkeit verwendet und scheint im Dokument nicht auf.</p> <p>Geben Sie hier einen Begriff ein, der die Bedeutung der Elemente der Gliederungsebene beschreibt. Geben Sie den Begriff in der Einzahl an. Nur Buchstaben, Ziffern und die Zeichen '.', '-' und '_' sind zulässig. Keine Leerzeichen.</p> <p>Wenn Sie dieses Eingabefeld leer lassen, wird als Kurzbezeichnung der Name der Gliederungsebene verwendet ('Gruppe', 'Untergruppe', 'Datenelement').</p>
Nummerierung*	<p>Optionale Formatangabe für die automatische Nummerierung der Gliederungsüberschriften dieser Gliederungsebene.</p> <p>Zulässige Angaben sind 'none' (keine Nummerierung) oder eine Zeichenfolge bestehend aus '1', '01', 'a', 'A', 'i' oder 'I', optional gefolgt vom Zeichen '.' oder ')', z.B. 'i)'. Die Nummerierungsformate haben folgende Bedeutung:</p> <ul style="list-style-type: none"> 1 = Nummerierung der Art 1, 2, 3, 4, ... 01 = Nummerierung der Art 01, 02, 03, 04, ... 10, 11, ... a = Nummerierung der Art a, b, c, d, ... A = Nummerierung der Art A, B, C, D, ... i = Nummerierung der Art i, ii, iii, iv, ... I = Nummerierung der Art I, II, III, IV, ... <p>Wenn Sie dieses Eingabefeld leer lassen, wird der Standard-Wert 'none' (keine Nummerierung) angenommen.</p> <p><u>Hinweise:</u></p> <ul style="list-style-type: none"> • Pro Eingabefeld geben Sie nur das Nummerierungsformat für den Teil der Nummerierung einer Gliederungsüberschrift an, der die jeweilige Gliederungsebene betrifft. Wenn Sie beispielsweise die Gliederungsebenen 'Untergruppen' und 'Datenelemente' aktiviert haben und beide Gliederungsebenen nummerieren möchten, geben Sie im 'Untergruppen'-Eingabefeld das Nummerierungsformat für die Untergruppen ein (z.B. 'I.') und im 'Datenelemente'-Eingabefeld das Nummerierungsformat nur für die Datenelemente-Gliederungsebene (z.B. '1.'). Die Datenelement-Gliederungsüberschriften werden dann mit 'I.1.' nummeriert. • Die Nummerierung der Gliederungsüberschriften der obersten aktivierten Gliederungsebene beginnt immer bei 1. Die Nummerierung der Gliederungsüberschriften einer tieferen Gliederungsebene beginnt pro übergeordneter Gliederungsüberschrift bei 1, wenn für die übergeordnete Gliederungsebene ein Nummerierungsformat definiert ist. Falls für eine Gliederungsebene kein Nummerierungsformat definiert ist, werden die Gliederungsüberschriften dieser Gliederungsebene bei der Nummerierung der tieferen Gliederungsüberschriften ignoriert. Wenn Sie beispielsweise die Gliederungsebenen 'Untergruppen' und 'Datenelemente' aktiviert haben und nur für die 'Datenelemente' ein Nummerierungsformat eingeben (z.B. '1.'), werden die Gliederungsüberschriften der Untergruppen ohne Nummerierung angezeigt und die Gliederungsüberschriften der Datenelemente über alle Untergruppen hinweg fortlaufend mit 1 beginnend nummeriert.
Einrückung*	<p>Optionale Einrückung des Textkörpers von Gliederungsüberschriften dieser Gliederungsebene.</p> <p>Die Angabe der Einrückung erfolgt gemäß CSS 2.0. Zulässige Angaben sind eine Zahl (bestehend aus Ziffern und einem optionalen Dezimalpunkt '.'), optional gefolgt von einem '%'-Zeichen oder einer Maßeinheit ('pt', 'pc', 'in', 'mm', 'cm', 'px', 'em', 'ex'), alles ohne Leerzeichen, z.B. '10px' (= 10 Pixel). Am besten verwenden Sie die Maßeinheiten 'px' oder 'em'. Wenn Sie nur eine Zahl alleine angeben (ohne Maßeinheit) wird die Maßeinheit 'px' angenommen. Die Maßeinheiten haben folgende Bedeutung:</p> <ul style="list-style-type: none"> pt = Punkt (absolute Angabe) pc = Pica (absolute Angabe) in = Inch (absolute Angabe) mm = Millimeter (absolute Angabe) cm = Zentimeter (absolute Angabe) px = Pixel (absolute Angabe je Ausgabegerät) em = relative Angabe bezogen auf die Schriftgröße des Elements ex = relative Angabe bezogen auf die Höhe des Kleinbuchstabens 'x' % = relative Angabe in Prozent <p>Die Einrückung wirkt sich nicht auf die Gliederungsüberschriften selbst sondern nur auf die zugehörigen Textkörper inklusive aller untergeordneten Gliederungsüberschriften und Textkörper aus.</p>

Wenn Sie dieses Eingabefeld leer lassen, erfolgt keine Einrückung.

Dialogelemente für den Eingabebereich 'Inhaltsverzeichnis'

Überschrift [Text]*	Optionale Überschrift für das Inhaltsverzeichnis. Geben Sie hier beliebigen Text ein (bis zu 100 Zeichen). Diese Überschrift wird bei Verwendung der Standard-Anzeigeformatierung fett und unterstrichen angezeigt.
Gliederungstiefe [0 - 3]	Die Gliederungstiefe des Inhaltsverzeichnisses gibt an, bis zu welcher definierten Gliederungsebene die Gliederungsüberschriften in das Inhaltsverzeichnis aufgenommen werden sollen. Es zählen nur die Gliederungsebenen, die im oberen Eingabebereich 'Gliederung des Dokuments' aktiviert sind. 0 = kein Inhaltsverzeichnis. 1 = Inhaltsverzeichnis enthält die Überschriften der obersten definierten Gliederungsebene. 2 = Inhaltsverzeichnis enthält die Überschriften der zwei obersten definierten Gliederungsebenen. 3 = Inhaltsverzeichnis enthält die Überschriften von allen definierten Gliederungsebenen.
Überschriften links einrücken um [Abstand]*	Linke Einrückung von Gliederungsüberschriften einer Gliederungsebene innerhalb des Inhaltsverzeichnisses jeweils relativ zur übergeordneten Gliederungsebene. Die Abstandsangabe der Einrückung erfolgt gleich wie beim Eingabefeld 'Einrückung' (siehe oben). Wenn Sie dieses Eingabefeld leer lassen, erfolgt keine Einrückung.
Bild rechts [Dateipfad]*	Dateipfad eines optionalen Bildes (Logo, Übersichtsgrafik, etc.), das rechts neben dem Inhaltsverzeichnis angezeigt wird. Der Dateipfad kann maximal 260 Zeichen lang sein. Wenn Sie kein Bild anzeigen möchten, lassen Sie dieses Eingabefeld leer. Um ein vorhandenes Bild zu entfernen, löschen Sie im Eingabefeld den angezeigten Dateipfad. Wenn Sie nur das Bild anzeigen möchten aber kein Inhaltsverzeichnis, geben Sie hier den Dateipfad des Bildes an und im Eingabefeld 'Gliederungstiefe' den Wert '0'. In diesem Fall wird dann das Bild weiter links angezeigt (statt dem Inhaltsverzeichnis).
Mehr...	Mit dieser Schaltfläche öffnen Sie das Dialogfenster 'Inhaltsverzeichnis - Bild rechts eingeben' , in dem Sie zusätzliche Konfigurationsdaten für das 'Bild rechts' eingeben können.



Wenn Sie auf der [zweiten Dateneingabeseite für eine Datensammlung](#) eine bereits aktivierte Gliederungsebene entfernen (= "deaktivieren"), in dem Sie sie im Bereich '**Gliederung des Dokuments**' nicht mehr ankreuzen, erfolgt vor dem Speichern dieser Änderung die Rückfrage

Die 'xxx'-Gliederungsebene soll entfernt werden. Möchten Sie
die Gliederungsüberschriften dieser Gliederungsebene aus dem
Dokument entfernen?

Bei dieser Rückfrage haben Sie zu entscheiden, was mit den Gliederungsüberschriften der zu entfernenden Gliederungsebene geschehen soll.

Damit eine **deaktivierte Gliederungsebene** im Dokument nicht mehr aufscheint, sollte sie nur [anonyme Gliederungselemente](#) enthalten, also Gliederungselemente ohne Gliederungsüberschrift und Beschreibung. Zumindest sollten alle Gliederungselemente *unbenannt* sein, also keine Gliederungsüberschrift aufweisen.

Beantworten Sie die obige Rückfrage mit:

- **Ja**, wenn Sie die vorhandenen Gliederungsüberschriften der Gliederungsebene entfernen möchten.
- **Nein**, wenn Sie die vorhandenen Gliederungsüberschriften der Gliederungsebene behalten möchten. In diesem Fall werden die Gliederungsüberschriften als einfacher fett formatiert Text dargestellt. Diese Variante sollten Sie möglichst vermeiden.

Hinweis: Sie können später die Gliederungsüberschriften auch einzeln manuell entfernen oder die Gliederungsebene nochmals aktivieren und erneut deaktivieren und die Rückfrage mit 'Ja' beantworten.

- **Abbrechen**, wenn Sie die Gliederungsebene lieber doch nicht entfernen möchten.



Dieses Dialogfenster dient zum Eingeben der **Daten eines Bildes**, das rechts neben dem Inhaltsverzeichnis angezeigt wird. Das Bild ist optional. Es kann z.B. ein Logo enthalten oder eine Übersichtsgrafik, die zusätzlich zum Inhaltsverzeichnis oder anstelle des Inhaltsverzeichnisses angezeigt wird.

Bedienungsablauf

Um die Daten des Bildes einzugeben:

1. Geben Sie bei allen notwendigen Dialogelementen die passenden Daten ein. Den allgemeinen Ablauf zur Bedienung der verschiedenen Dialogelemente (Eingabefelder, Auswahlfelder, Checkboxen) finden Sie bei der Hilfe zum [XML-Dokumenten-Assistenten](#).

Wenn Sie kein Bild neben dem Inhaltsverzeichnis anzeigen möchten bzw. ein vorhandenes Bild entfernen möchten, geben Sie im Eingabefeld 'Bilddatei [URL]' nichts ein.

2. Klicken Sie dann mit der linken Maus-Taste auf die Schaltfläche **'OK'** oder drücken Sie die **'Enter'**-Taste.

Hinweis:

Um dieses Bild anstelle des Inhaltsverzeichnisses anzuzeigen, geben Sie die Bilddaten normal ein und setzen Sie anschließend in der [zweiten Dateneingabeseite für die Datensammlung](#) die Gliederungstiefe für das Inhaltsverzeichnis auf 0.

Dialogelemente

Die mit * markierten Eingabefelder sind optional und können leer bleiben.

Bilddatei [URL]	URL bzw. Dateipfad der Bilddatei. Geben Sie hier die Bild-Ressource an, die als Bild rechts neben dem Inhaltsverzeichnis angezeigt werden soll. Wenn dieses Eingabefeld leer ist, wird kein Bild angezeigt.
Beschriftung*	Optionale Beschriftung des Bildes, die unterhalb des Bildes angezeigt wird (beliebiger, möglichst kurzer Text).
Popup-Text*	Optionaler Hilfetext für die Anzeige einer Popup-Hilfe (beliebiger Text).
Bild-Breite*	Optionale Breite für die Anzeige des Bildes. Angabe in Pixel oder einer anderen Maßeinheit, z.B. 30px. Mit den Eingabefeldern 'Bild-Breite' und 'Bild-Höhe' können Sie ein zu großes Bild passend verkleinern. Achten Sie darauf, dass dabei das Seitenverhältnis Breite zu Höhe des Bildes möglichst gleich bleibt, um Verzerrungen zu vermeiden.
Bild-Höhe*	Optionale Höhe für die Anzeige des Bildes. Angabe in Pixel oder einer anderen Maßeinheit, z.B. 30px.

Schaltflächen

Mit der Schaltfläche **'OK'** werden Ihre Eingaben auf die Assistentenseite übernommen und das Dialogfenster geschlossen.

Mit der Schaltfläche **'Abbrechen'** verwerfen Sie ihre Eingaben und brechen den Eingabevorgang ab.

Mit der Schaltfläche **'Hilfe'** öffnen Sie das Hilfefenster zu diesem Fenster.

Aufruf

Dieses Dialogfenster wird angezeigt, wenn Sie im XML-Dokumenten-Assistenten auf der [zweiten Dateneingabeseite für die Datensammlung](#) auf die Schaltfläche **'Mehr'** klicken.



Diese Seite des XML-Dokumenten-Assistenten dient zur **Eingabe der Daten eines Gruppen-Elements** eines 'HM Collection'-Dokuments.

Eine **Gruppe** ist ein Gliederungselement, das zum Strukturieren eines 'HM Collection'-Dokuments dient. Eine Gruppe wird im Dokument als Textabschnitt dargestellt, bestehend aus einer *Gliederungsüberschrift* und einem unmittelbar daran anschließenden, optionalen Textblock (*Beschreibung*), der aus beliebig vielen Absätzen mit formatierbarem Text bestehen kann.

Bedienungsablauf

Um die Daten einer Gruppe einzugeben:

1. Geben Sie bei allen notwendigen Dialogelementen die passenden Daten ein. Den allgemeinen Ablauf zur Bedienung des XML-Dokumenten-Assistenten, der Assistenten-Schaltflächen und der verschiedenen Dialogelemente (Eingabefelder, Auswahlfelder, Checkboxes) finden Sie bei der Hilfe zum [XML-Dokumenten-Assistenten](#).
2. Klicken Sie dann mit der linken Maus-Taste auf die Schaltfläche **'Fertig'** oder drücken Sie die **'Enter'**-Taste.

Dialogelemente

Die mit * markierten Eingabefelder sind optional und können leer bleiben.

Überschrift [Text]*	Gliederungsüberschrift dieser Gruppe. Geben Sie hier beliebigen Text ein (bis zu 100 Zeichen). Beachten Sie bitte, dass es in der Regel vorteilhaft ist, wenn die Gliederungsüberschriften von Gruppen innerhalb eines Dokuments eindeutig sind. Dies ist jedoch nicht zwingend und wird auch nicht geprüft. Lassen Sie dieses Eingabefeld leer, um eine sogenannte <i>anonyme Gruppe</i> einzugeben. Dies ist nur in Ausnahmefällen notwendig und sinnvoll.
Beschreibung*	Optionale Beschreibung dieser Gruppe. Beliebiger formatierbarer Text. Zum Eingeben oder Ändern des Textes klicken Sie auf die Schaltfläche 'Ändern'.
Ändern	Mit dieser Schaltfläche öffnen Sie das Dialogfenster 'Beschreibungseditor' , in dem Sie den Text der Beschreibung dieser Gruppe eingeben, ändern und formatieren können.



Diese Seite des XML-Dokumenten-Assistenten dient zur **Eingabe der Daten eines Untergruppen-Elements** eines 'HM Collection'-Dokuments.

Eine **Untergruppe** ist ein Gliederungselement, das zum Strukturieren eines 'HM Collection'-Dokuments dient. Eine Untergruppe wird im Dokument als Textabschnitt dargestellt, bestehend aus einer *Gliederungsüberschrift* und einem unmittelbar daran anschließenden, optionalen Textblock (*Beschreibung*), der aus beliebig vielen Absätzen mit formatierbarem Text bestehen kann.

Bedienungsablauf

Um die Daten einer Untergruppe einzugeben:

1. Geben Sie bei allen notwendigen Dialogelementen die passenden Daten ein. Den allgemeinen Ablauf zur Bedienung des XML-Dokumenten-Assistenten, der Assistenten-Schaltflächen und der verschiedenen Dialogelemente (Eingabefelder, Auswahlfelder, Checkboxes) finden Sie bei der Hilfe zum [XML-Dokumenten-Assistenten](#).
2. Klicken Sie dann mit der linken Maus-Taste auf die Schaltfläche **'Fertig'** oder drücken Sie die **'Enter'**-Taste.

Dialogelemente

Die mit * markierten Eingabefelder sind optional und können leer bleiben.

Überschrift [Text]*	Gliederungsüberschrift dieser Untergruppe. Geben Sie hier beliebigen Text ein (bis zu 100 Zeichen). Beachten Sie bitte, dass es in der Regel vorteilhaft ist, wenn die Gliederungsüberschriften der Untergruppen innerhalb einer Gruppe eindeutig sind bzw. innerhalb des Dokuments, wenn es keine Gruppen gibt. Dies ist jedoch nicht zwingend und wird auch nicht geprüft. Lassen Sie dieses Eingabefeld leer, um eine sogenannte <i>anonyme Untergruppe</i> einzugeben. Dies ist nur in Ausnahmefällen notwendig und sinnvoll.
Beschreibung*	Optionale Beschreibung dieser Untergruppe. Beliebiger formatierbarer Text. Zum Eingeben oder Ändern des Textes klicken Sie auf die Schaltfläche 'Ändern'.
Ändern	Mit dieser Schaltfläche öffnen Sie das Dialogfenster 'Beschreibungseditor' , in dem Sie den Text der Beschreibung dieser Untergruppe eingeben, ändern und formatieren können.



Diese Seite des XML-Dokumenten-Assistenten dient zur **Eingabe der Daten eines Datenelement-Elements** eines 'HM Collection'-Dokuments. Es ist die erste von zwei Dateneingabeseiten für ein Datenelement. Die [zweite Dateneingabeseite](#) dient zur Eingabe der Eigenschaften des Datenelements.

Ein **Datenelement** ist die Hauptinformationseinheit einer Datensammlung und gleichzeitig ein Gliederungselement, das zum Strukturieren eines 'HM Collection'-Dokuments dient. Ein Datenelement wird im Dokument als Textabschnitt dargestellt, bestehend aus einer *Gliederungsüberschrift* und einem unmittelbar daran anschließenden, optionalen Textblock (*Beschreibung*), der aus beliebig vielen Absätzen mit formatierbarem Text bestehen kann. Daran anschließend folgt eine optionale Liste mit den besonderen *Eigenschaften* des Datenelements.

Bedienungsablauf

Um die Daten eines Datenelements einzugeben:

1. Geben Sie bei allen notwendigen Dialogelementen die passenden Daten ein. Den allgemeinen Ablauf zur Bedienung des XML-Dokumenten-Assistenten, der Assistenten-Schaltflächen und der verschiedenen Dialogelemente (Eingabefelder, Auswahlfelder, Checkboxes) finden Sie bei der Hilfe zum [XML-Dokumenten-Assistenten](#).
2. Klicken Sie dann mit der linken Maus-Taste auf die Schaltfläche **'Weiter'** oder drücken Sie die **'Enter'**-Taste, um mit der [zweiten Dateneingabeseite](#) fortzufahren.

Dialogelemente

Die mit * markierten Eingabefelder sind optional und können leer bleiben.

Überschrift [Text]*	Gliederungsüberschrift dieses Datenelements. Geben Sie hier beliebigen Text ein (bis zu 100 Zeichen). Beachten Sie bitte, dass es in der Regel vorteilhaft ist, wenn die Gliederungsüberschriften der Datenelemente innerhalb einer Untergruppe eindeutig sind bzw. innerhalb einer Gruppe, wenn es keine Untergruppen gibt, bzw. innerhalb des Dokuments, wenn es keine Gruppen und Untergruppen gibt. Dies ist jedoch nicht zwingend und wird auch nicht geprüft. Lassen Sie dieses Eingabefeld leer, um ein sogenanntes <i>anonymes Datenelement</i> einzugeben. Dies ist nur in Ausnahmefällen notwendig und sinnvoll.
Beschreibung*	Optionale Beschreibung dieses Datenelements. Beliebiger formatierbarer Text. Zum Eingeben oder Ändern des Textes klicken Sie auf die Schaltfläche 'Ändern'.
Ändern	Mit dieser Schaltfläche öffnen Sie das Dialogfenster 'Beschreibungsektor' , in dem Sie den Text der Beschreibung dieses Datenelements eingeben, ändern und formatieren können.
Layout der Eigenschaften	Wählen Sie in diesem Auswahlfeld das gewünschte Layout für die Darstellung der Eigenschaften dieses Datenelements aus. Eine schematische Vorschau der aktuellen Auswahl wird links im Vorschaubild angezeigt. <ul style="list-style-type: none"> • Unsichtbare Tabelle: Die Eigenschaften des Datenelements werden in Form einer zweispaltigen Tabelle angeordnet. Die Tabelle enthält pro Eigenschaft eine Zeile. Die linke Spalte einer Zeile enthält den Namen der Eigenschaft. Die rechte Spalte enthält den Wert der Eigenschaft. • Gitternetz-Tabelle: Die Eigenschaften des Datenelements werden in Form einer Gitternetz-Tabelle angeordnet. Sonst wie Layout 'Unsichtbare Tabelle'. • Liste ohne Aufzählungszeichen: Die Eigenschaften des Datenelements werden in Form einer Liste ohne Aufzählungszeichen angeordnet. Die Liste enthält pro Eigenschaft ein Listenelement, das mit dem Namen der Eigenschaft beginnt, gefolgt von einem Doppelpunkt (optional), gefolgt vom Wert der Eigenschaft. • Nummerierte Liste: Die Eigenschaften des Datenelements werden in Form einer nummerierten Liste angeordnet. Sonst wie beim Layout 'Liste ohne Aufzählungszeichen'. • Punktliste: Die Eigenschaften des Datenelements werden in Form einer Punktliste angeordnet. Sonst wie beim Layout 'Liste ohne Aufzählungszeichen'. • Überschriftenliste ohne Aufzählungszeichen: Die Eigenschaften des Datenelements werden in Form einer Liste ohne Aufzählungszeichen angeordnet. Die Liste enthält pro Eigenschaft ein Listenelement, das mit einem Textabsatz beginnt, der den Namen der Eigenschaft enthält (Überschrift), gefolgt von einem Textabsatz mit dem Wert der Eigenschaft. • Nummerierte Überschriftenliste: Die Eigenschaften des Datenelements werden in Form einer nummerierten Liste angeordnet. Sonst wie beim Layout 'Überschriftenliste ohne Aufzählungszeichen'. • Überschriftenpunktliste: Die Eigenschaften des Datenelements werden in Form einer Punktliste angeordnet. Sonst wie beim Layout 'Überschriftenliste ohne Aufzählungszeichen'.
Gitternetz-Tabelle mit voller Breite darstellen	Die Einstellung dieser Checkbox beeinflusst ausschließlich das Layout 'Gitternetz-Tabelle'. Ist die Checkbox <i>angekreuzt</i> , wird die Gitternetz-Tabelle zur Darstellung der Eigenschaftsliste mit maximal möglicher Breite ausgelegt. Ist die Checkbox <i>nicht angekreuzt</i> , passt sich die Breite der Gitternetz-Tabelle an den breitesten Text der Eigenschaftsliste an.
An den Eigenschaftsnamen einen Doppelpunkt anhängen	Ist die Checkbox <i>angekreuzt</i> , wird bei der Anzeige der Eigenschaftsliste dieses Datenelements automatisch an die Eigenschaftsnamen ein Doppelpunkt angehängt. Ist die Checkbox <i>nicht angekreuzt</i> , wird an die Eigenschaftsnamen kein Doppelpunkt angehängt.



Diese Seite des XML-Dokumenten-Assistenten dient zur **Eingabe der Eigenschaften eines Datenelement-Elements** eines 'HM Collection'-Dokuments. Es ist die zweite von zwei Dateneingabeseiten für ein Datenelement. Die [erste Dateneingabeseite](#) dient zur Eingabe der Gliederungsüberschrift und der Beschreibung des Datenelements, sowie zur Festlegung der Darstellungsform für die Eigenschaften des Datenelements.

Die **Eigenschaften** beschreiben die besonderen Merkmale eines Datenelements. Da eine Datensammlung in der Regel gleichartige Datenelemente enthält, werden alle Datenelemente eines Dokuments mehr oder weniger die gleichen Eigenschaften aufweisen. Dies ist jedoch nicht zwingend. Eine Eigenschaft wird durch eine *Name-Wert*-Angabe beschrieben.

Die Assistentenseite enthält im oberen Bereich das Auswahlfeld '**Eigenschaft**', das die Namen aller Eigenschaften des Datenelements enthält. Um in diesem Auswahlfeld eine unmissverständliche Auswahl vornehmen zu können, müssen die Namen aller Eigenschaften eines Datenelements eindeutig sein. Im unteren Bereich der Seite wird der Wert der aktuell ausgewählten Eigenschaft angezeigt. Der Wert einer Eigenschaft wird abhängig von der Eigenschaftsart durch ein oder mehrere Datenfelder beschrieben.

Bedienungsablauf

Den allgemeinen Ablauf zur Bedienung des XML-Dokumenten-Assistenten, der Assistenten-Schaltflächen und der verschiedenen Dialogelemente (Eingabefelder, Auswahlfelder, Checkboxes) finden Sie bei der Hilfe zum [XML-Dokumenten-Assistenten](#).

Um eine bestimmte **Eigenschaft anzuzeigen**, wählen Sie im Auswahlfeld '**Eigenschaft**' den Namen der Eigenschaft aus. Der Wert der Eigenschaft wird dann im unteren Fensterbereich automatisch angezeigt. Falls es sich um eine *Listeneigenschaft* handelt, werden im unteren Fensterbereich zusätzliche Schaltflächen eingeblendet, mit denen Sie zwischen den einzelnen Werten der Liste blättern können.

Um eine **neue Eigenschaft** einzugeben, klicken Sie auf die Schaltfläche '**Neu**'.

Um die angezeigte **Eigenschaft zu bearbeiten**, klicken Sie auf die Schaltfläche '**Bearbeiten**'.

Um die angezeigte **Eigenschaft zu löschen**, klicken Sie auf die Schaltfläche '**Entfernen**'. Nach einer Sicherheitsabfrage wird die Eigenschaft aus der Auswahlliste entfernt.

Um die angezeigte **Eigenschaft** innerhalb der Eigenschaftsliste dieses Datenelements an eine andere Reihenfolgeposition zu **verschieben**, klicken Sie auf die Schaltfläche '**Umordnen**'.

Nach Eingabe aller Eigenschaften klicken Sie mit der linken Maus-Taste auf die Schaltfläche '**Fertig**' oder drücken Sie die '**Enter**'-Taste, um die Änderungen zu speichern.

Schaltflächen

Mit der Schaltfläche '**Neu**' öffnen Sie das [Dialogfenster 'Eigenschaftsart auswählen'](#), mit dem der Vorgang zur Eingabe einer neuen Eigenschaft gestartet wird.

Mit der Schaltfläche '**Bearbeiten**' öffnen Sie das [Dialogfenster 'Eigenschaft - Daten eingeben'](#), in dem Sie die Daten der angezeigten Eigenschaft ändern können.

Mit der Schaltfläche '**Entfernen**' entfernen Sie die angezeigte Eigenschaft aus der Auswahlliste des Auswahlfeldes '**Eigenschaft**'.

Mit der Schaltfläche '**Umordnen**' öffnen Sie das [Dialogfenster 'Eigenschaft verschieben'](#), in dem Sie die neue Position für die angezeigte Eigenschaft angeben können.



Dieses Dialogfenster dient zum **Auswählen der Eigenschaftsart** einer neuen Eigenschaft eines Datenelements. Die Eigenschaftsart legt fest, welchen Inhalt (Wert) eine Eigenschaft annehmen kann.

Bedienungsablauf

Den allgemeinen Ablauf zur Bedienung der verschiedenen Dialogelemente (Eingabefelder, Auswahlfelder, Checkboxes) finden Sie bei der Hilfe zum [XML-Dokumenten-Assistenten](#).

Um die Eigenschaftsart für die neue Eigenschaft auszuwählen, haben Sie zwei alternative Möglichkeiten: das Auswahlfeld 'Eigenschaftsart' und das Auswahlfeld 'Eigenschaftsvorlage'.

Verwenden Sie das Auswahlfeld 'Eigenschaftsart', wenn es bei einem anderen Datenelement in diesem Dokument noch keine gleichartige Eigenschaft gibt.

Verwenden Sie das Auswahlfeld 'Eigenschaftsvorlage', wenn Sie eine Eigenschaft eingeben möchten, die es bei einem anderen Datenelement bereits gibt. Eine **Eigenschaftsvorlage** ist eine bestimmte Kombination aus *Eigenschaftsname* und zugeordneter *Eigenschaftsart* (in eckigen Klammern). Die Auswahlliste enthält alle solchen Kombinationen aller Datenelemente des Dokuments. Dieses Auswahlfeld unterstützt Sie dabei, bei allen Datenelementen gleiche Eigenschaften mit der gleichen Eigenschaftsart einzugeben.

Dialogelemente

Eigenschaftsart	<p>Auswahlliste mit allen für eine Eigenschaft möglichen Eigenschaftsarten:</p> <ul style="list-style-type: none"> • Wert: Eine 'Wert'-Eigenschaft enthält als Inhalt einen beliebigen <i>unformatierten Text</i>, der den "Wert" der Eigenschaft beschreibt, z.B. eine Zahl, ein Begriff, eine kurze textuelle Beschreibung. • Bild: Eine 'Bild'-Eigenschaft enthält als Inhalt die Beschreibung einer <i>Bild-Ressource</i>, die den "Wert" der Eigenschaft darstellt, z.B. eine Bilddatei. • Link: Eine 'Link'-Eigenschaft enthält als Inhalt die Beschreibung eines <i>Hyperlinks</i>, der den "Wert" der Eigenschaft darstellt. • Link (mit Eigenschaftsname als Link-Text): Eine 'Link (mit Eigenschaftsname als Link-Text)'-Eigenschaft enthält als Inhalt die Beschreibung eines <i>Hyperlinks</i> mit einer zugehörigen <i>Erläuterung</i>. Der Eigenschaftsname wird als Hyperlink dargestellt. Die Erläuterung stellt den "Wert" der Eigenschaft dar. • Beschreibung: Eine 'Beschreibung'-Eigenschaft enthält als Inhalt ein oder mehrere Absätze mit beliebigem <i>formatiertem Text</i>, die den "Wert" der Eigenschaft darstellen. • Werteliste: Der Inhalt einer 'Werteliste'-Eigenschaft besteht aus einer <i>Folge von Werten</i>, von denen jeder einzelne beliebigen unformatierten Text enthalten kann. Zur Darstellung der Liste stehen verschiedene Listenlayouts zur Verfügung. • Bilderliste: Der Inhalt einer 'Bilderliste'-Eigenschaft besteht aus einer <i>Folge von Bildern</i>. Zur Darstellung der Liste stehen verschiedene Listenlayouts zur Verfügung. • Linkliste: Der Inhalt einer 'Linkliste'-Eigenschaft besteht aus einer <i>Folge von Hyperlinks</i>. Zur Darstellung der Liste stehen verschiedene Listenlayouts zur Verfügung.
Eigenschaftsvorlage	Auswahlliste mit allen für eine Eigenschaft möglichen Eigenschaftsvorlagen.
Beschreibung	Zeigt eine schematische Vorschau und textuelle Beschreibung der aktuell ausgewählten Eigenschaftsart bzw. Eigenschaftsvorlage an.

Schaltflächen

Mit der Schaltfläche '**OK**' werden Ihre Eingaben übernommen und der Eingabevorgang für die neue Eigenschaft mit dem Dialogfenster 'Eigenschaft NEU - Daten eingeben' fortgesetzt.

Mit der Schaltfläche '**Abbrechen**' verwerfen Sie ihre Eingaben und brechen den Eingabevorgang für die neue Eigenschaft ab.

Mit der Schaltfläche '**Hilfe**' öffnen Sie das Hilfefenster zu diesem Fenster.

Aufruf

Dieses Dialogfenster wird angezeigt, wenn Sie im XML-Dokumenten-Assistenten auf der [zweiten Dateneingabeseite für Datenelemente](#) mit der Schaltfläche 'Neu' die Eingabe einer neuen Eigenschaft beginnen.



Dieses Dialogfenster dient zum Eingeben der Daten einer neuen Eigenschaft eines Datenelements und zum Bearbeiten der Daten einer bestehenden Eigenschaft.

Je nach *Eigenschaftsart* der Eigenschaft zeigt dieses Dialogfenster unterschiedliche Dialogelemente an. Die Eigenschaftsart selbst ist in diesem Dialogfenster nicht änderbar. Hinweis: Zum Ändern der Eigenschaftsart müssen Sie die Eigenschaft entfernen und neu eingeben.

Bedienungsablauf

Um die Daten einer Eigenschaft einzugeben:

1. Geben Sie bei allen notwendigen Dialogelementen die passenden Daten ein. Den allgemeinen Ablauf zur Bedienung der verschiedenen Dialogelemente (Eingabefelder, Auswahlfelder, Checkboxen) finden Sie bei der Hilfe zum [XML-Dokumenten-Assistenten](#).

2. Wenn es sich um eine Listeneigenschaft (Werteliste, Bilderliste, Linkliste) handelt, werden die Daten des aktuell ausgewählten Listeneintrags angezeigt. Sie sind jedoch nicht änderbar. Zusätzlich wird eine Funktionsleiste 'Listeneinträge' angezeigt, die Schaltflächen zum Blättern zwischen den Listeneinträgen und Schaltflächen zum Ändern des aktuell sichtbaren Listeneintrags enthält.

Um einen neuen Listeneintrag einzugeben, klicken Sie auf die Schaltfläche 'Neu'.

Um einen Listeneintrag zu bearbeiten, entfernen oder innerhalb der Eigenschaftswertliste zu verschieben, blättern Sie zu dem Listeneintrag und klicken Sie dann auf die entsprechende Schaltfläche in der Funktionsleiste 'Listeneinträge'.

3. Klicken Sie zuletzt mit der linken Maus-Taste auf die Schaltfläche 'OK' oder drücken Sie die 'Enter'-Taste.

Dialogelemente

Die mit * markierten Eingabefelder sind optional und können leer bleiben.

Dialogelemente für alle Eigenschaftsarten

Eigenschaftsname	Der Name der Eigenschaft. Geben Sie hier eine beliebige, möglichst kurze Zeichenfolge ein oder wählen Sie mit der nebenstehenden Schaltfläche '...' einen vorhandenen Namen aus. Der Eigenschaftsname muss pro Datenelement eindeutig sein. Verwenden Sie möglichst bei allen Datenelementen für die gleiche Eigenschaft immer den gleichen Eigenschaftsnamen.
-------------------------	---

Dialogelemente für Listeneigenschaften (Werte-, Bilder-, Linkliste)

Layout*	Layout der Eigenschaftswertliste. Legt die Darstellung der Listeneinträge dieser Listeneigenschaft fest. <ul style="list-style-type: none"> • Unsichtbare Tabelle: Die Listeneinträge der Eigenschaft werden in Form einer unsichtbaren Tabelle angeordnet. Der Wert des Eingabefeldes 'Spaltenzahl' definiert die Anzahl der Spalten dieser Tabelle. Enthält eine Tabelle "n" Spalten, bilden die ersten "n" Listeneinträge die erste Zeile der Tabelle, die nächsten "n" Listeneinträge die zweite Zeile, usw. • Gitternetz-Tabelle: Die Listeneinträge der Eigenschaft werden in Form einer Gitternetz-Tabelle angeordnet. Der Wert des Eingabefeldes 'Spaltenzahl' definiert die Anzahl der Spalten dieser Tabelle. Enthält eine Tabelle "n" Spalten, bilden die ersten "n" Listeneinträge die erste Zeile der Tabelle, die nächsten "n" Listeneinträge die zweite Zeile, usw. • Liste ohne Aufzählungszeichen: Die Listeneinträge der Eigenschaft werden in Form einer Liste ohne Aufzählungszeichen angeordnet. • Numerierte Liste: Die Listeneinträge der Eigenschaft werden in Form einer numerierten Liste angeordnet. • Punktliste: Die Listeneinträge der Eigenschaft werden in Form einer Punktliste angeordnet.
Spaltenzahl*	Anzahl Spalten der Eigenschaftswertliste (wird nur für die Layouts 'Unsichtbare Tabelle' und 'Gitternetz-Tabelle' verwendet). Bei Leereingabe wird der Standardwert '1' angenommen.

Dialogelemente für 'Wert'- und 'Werteliste'-Eigenschaften

Wert-Text*	Wert der Eigenschaft bzw. Wert des aktuellen Listeneintrags der Werteliste. Geben Sie hier einen beliebigen Text ein, der den Wert der Eigenschaft ausdrückt (Begriff, Zahl, Datum, Uhrzeit, usw.). Obwohl dieses Eingabefeld optional ist, sollten Sie hier normalerweise immer einen Wert eingeben.
-------------------	---

Dialogelemente für 'Bild'- und 'Bilderliste'-Eigenschaften

Bilddatei [URL]	URL bzw. Dateipfad der Bilddatei. Geben Sie hier die Bild-Ressource an, die als Bild der Eigenschaft bzw. des aktuellen Listeneintrags der Bilderliste angezeigt werden soll.
Beschriftung*	Optionale Beschriftung des Bildes, die unterhalb des Bildes angezeigt wird (beliebiger, möglichst kurzer Text).
Popup-Text*	Optionaler Hilfetext für die Anzeige einer Popup-Hilfe (beliebiger Text).
Bild-Breite*	Optionale Breite für die Anzeige des Bildes. Angabe in Pixel oder einer anderen Maßeinheit, z.B. 30px. Mit den Eingabefeldern 'Bild-Breite' und 'Bild-Höhe' können Sie ein zu großes Bild passend verkleinern. Achten Sie darauf, dass dabei das Seitenverhältnis Breite zu Höhe des Bildes möglichst gleich bleibt, um Verzerrungen zu vermeiden.

Bild-Höhe*	Optionale Höhe für die Anzeige des Bildes. Angabe in Pixel oder einer anderen Maßeinheit, z.B. 30px.
-------------------	--

Dialogelemente für 'Link'- und 'Linkliste'-Eigenschaften

Ziel-Adresse [URL]	Ziel-Adresse des Links im Internet. Geben Sie hier den vollständigen URL einer Webseite ein, z.B. 'http://www.ihreseite.com', oder den URL einer E-Mail-Adresse, z.B. 'mailto:ihrname@provider.com'.
Link-Text	Ein Text, der die Ziel-Adresse beschreibt. Sie können hier beliebigen Text eingeben. Bei einer Webseite gibt man hier üblicherweise die Ziel-Adresse ohne Internet-Protokoll an, z.B. 'www.ihreseite.com', bei einer E-Mail-Adresse ebenso, z.B. 'ihrname@provider.com'.
Popup-Text*	Optionaler Hilfetext für die Anzeige einer Popup-Hilfe (beliebiger Text).

Dialogelemente für 'Link (mit Eigenschaftsname als Link-Text)'-Eigenschaften

Ziel-Adresse [URL]	Ziel-Adresse des Links im Internet. Geben Sie hier den vollständigen URL einer Webseite ein, z.B. 'http://www.ihreseite.com', oder den URL einer E-Mail-Adresse, z.B. 'mailto:ihrname@provider.com'.
Link-Text	Text, der die Ziel-Adresse beschreibt. Bei dieser Eigenschaftsart ist der Link-Text nicht eingebbar. Als Link-Text wird der Eigenschaftsname verwendet.
Popup-Text*	Optionaler Hilfetext für die Anzeige einer Popup-Hilfe (beliebiger Text).
Beschreibung*	Beschreibung dieses Links, die als "Wert" der Eigenschaft angezeigt wird. Beliebiger formatierbarer Text, der auch leer sein kann. Zum Eingeben oder Ändern des Textes klicken Sie auf die Schaltfläche 'Ändern'.

Dialogelemente für 'Beschreibung'-Eigenschaften

Beschreibung*	Beschreibungstext der Eigenschaft, der als "Wert" der Eigenschaft angezeigt wird. Beliebiger formatierbarer Text, der auch leer sein kann. Zum Eingeben oder Ändern des Textes klicken Sie auf die Schaltfläche 'Ändern'.
----------------------	--

Schaltflächen für Listeneigenschaften (Funktionsleiste 'Listeneinträge')

Mit den Schaltflächen '|<', '<', '>' und '>|' blättern Sie die Anzeige zum ersten, vorigen, nächsten bzw. letzten Listeneintrag.

Mit der Schaltfläche '**Neu**' öffnen Sie das [Dialogfenster 'Listeneintrag - Daten eingeben'](#), in dem Sie einen neuen Listeneintrag eingeben können.

Mit der Schaltfläche '**Bearbeiten**' öffnen Sie das [Dialogfenster 'Listeneintrag - Daten eingeben'](#), um den aktuell angezeigten Listeneintrag zu bearbeiten.

Mit der Schaltfläche '**Entfernen**' entfernen Sie den aktuell angezeigten Listeneintrag aus der Eigenschaftswertliste dieser Eigenschaft.

Mit der Schaltfläche '**Umordnen**' öffnen Sie das [Dialogfenster 'Listeneintrag verschieben'](#), um den aktuell angezeigten Listeneintrag innerhalb der Eigenschaftswertliste dieser Eigenschaft auf eine andere Reihenfolgeposition zu verschieben.

Schaltflächen

Mit der Schaltfläche '**OK**' werden Ihre Eingaben auf die Assistentenseite übernommen und das Dialogfenster geschlossen.

Mit der Schaltfläche '**Abbrechen**' verwerfen Sie Ihre Eingaben und brechen den Eingabevorgang ab.

'Hilfe' öffnen Sie das Hilfenfenster zu diesem Fenster.

Mit der Schaltfläche '...' neben dem Eigenschaftsnamen öffnen Sie das [Dialogfenster 'Eigenschaftsname auswählen'](#), in dem Sie einen im Dokument bereits einmal verwendeten Eigenschaftsnamen auswählen können.

Aufruf

Dieses Dialogfenster wird angezeigt, wenn Sie im XML-Dokumenten-Assistenten auf der [zweiten Dateneingabeseite für Datenelemente](#) mit der Schaltfläche '**Neu**' die Eingabe einer neuen Eigenschaft beginnen oder wenn Sie mit der Schaltfläche '**Bearbeiten**' die angezeigte Eigenschaft ändern möchten.



Dieses Dialogfenster dient zum **Auswählen eines Eigenschaftsnamen** für die Eigenschaft eines Datenelements.

Die **Eigenschaftsnamen** aller Eigenschaften eines Datenelements müssen eindeutig sein. Dieses Dialogfenster unterstützt Sie dabei, Eigenschaftsnamen, die bei anderen Datenelementen bereits eingegeben wurden, wiederzuverwenden und dabei Tippfehler zu vermeiden.

Bedienungsablauf

Den allgemeinen Ablauf zur Bedienung der verschiedenen Dialogelemente (Eingabefelder, Auswahlfelder, Checkboxes) finden Sie bei der Hilfe zum [XML-Dokumenten-Assistenten](#).

Um einen bestimmten Namen aus der angezeigten Liste auszuwählen, markieren Sie den Namen mit einem Maus-Klick oder mit den Pfeiltasten der Tastatur und klicken Sie dann auf die Schaltfläche 'OK' oder drücken Sie die 'Enter'-Taste. Alternativ können Sie auch auf den Namen doppelklicken.

Dialogelemente

Liste mit den verfügbaren Eigenschaftsnamen

Die Liste enthält alle bisher im Dokument eingegebenen Eigenschaftsnamen, die beim aktuellen Datenelement noch nicht verwendet werden.

Schaltflächen

Mit der Schaltfläche **'OK'** übernehmen Sie den markierten Namen und schließen das Dialogfenster. Diese Schaltfläche ist nur aktiviert, wenn ein Name in der Liste markiert ist.

Mit der Schaltfläche **'Abbrechen'** schließen Sie das Dialogfenster, ohne einen Namen auszuwählen.

Mit der Schaltfläche **'Hilfe'** öffnen Sie das Hilfefenster zu diesem Fenster.

Aufruf

Dieses Dialogfenster wird angezeigt, wenn Sie im [Dialogfenster 'Eigenschaft - Daten eingeben'](#) auf die Schaltfläche '...' neben dem Eingabefeld 'Eigenschaftsname' klicken.



Dieses Dialogfenster dient zum Eingeben der Daten eines neuen Listeneintrags einer Eigenschaftswertliste einer Eigenschaft und zum Bearbeiten der Daten eines solchen bestehenden Listeneintrags.

Je nach *Eigenschaftsart* der Listeneigenschaft zeigt dieses Dialogfenster unterschiedliche Dialogelemente an.

Bedienungsablauf

Um die Daten eines Listeneintrags einzugeben:

1. Geben Sie bei allen notwendigen Dialogelementen die passenden Daten ein. Den allgemeinen Ablauf zur Bedienung der verschiedenen Dialogelemente (Eingabefelder, Auswahlfelder, Checkboxes) finden Sie bei der Hilfe zum [XML-Dokumenten-Assistenten](#).
2. Klicken Sie dann mit der linken Maus-Taste auf die Schaltfläche **'OK'** oder drücken Sie die **'Enter'**-Taste.

Dialogelemente

Die mit * markierten Eingabefelder sind optional und können leer bleiben.

Dialogelemente für den Listeneintrag einer 'Werteliste'-Eigenschaft

Wert-Text*	Wert des Listeneintrags. Geben Sie hier einen beliebigen Text ein, der den Wert ausdrückt (Begriff, Zahl, Datum, Uhrzeit, usw.). Obwohl dieses Eingabefeld optional ist, sollten Sie hier normalerweise immer einen Wert eingeben.
-------------------	--

Dialogelemente für den Listeneintrag einer 'Bilderliste'-Eigenschaft

Bilddatei [URL]	URL bzw. Dateipfad der Bilddatei. Geben Sie hier die Bild-Ressource an, die als Bild des Listeneintrags angezeigt werden soll.
Beschriftung*	Optionale Beschriftung des Bildes, die unterhalb des Bildes angezeigt wird (beliebiger, möglichst kurzer Text).
Popup-Text*	Optionaler Hilfetext für die Anzeige einer Popup-Hilfe (beliebiger Text).
Bild-Breite*	Optionale Breite für die Anzeige des Bildes. Angabe in Pixel oder einer anderen Maßeinheit, z.B. 30px. Mit den Eingabefeldern 'Bild-Breite' und 'Bild-Höhe' können Sie ein zu großes Bild passend verkleinern. Achten Sie darauf, dass dabei das Seitenverhältnis Breite zu Höhe des Bildes möglichst gleich bleibt, um Verzerrungen zu vermeiden.
Bild-Höhe*	Optionale Höhe für die Anzeige des Bildes. Angabe in Pixel oder einer anderen Maßeinheit, z.B. 30px.

Dialogelemente für den Listeneintrag einer 'Linkliste'-Eigenschaft

Ziel-Adresse [URL]	Ziel-Adresse des Links im Internet. Geben Sie hier den vollständigen URL einer Webseite ein, z.B. 'http://www.ihrseite.com', oder den URL einer E-Mail-Adresse, z.B. 'mailto:ihrname@provider.com'.
Link-Text	Ein Text, der die Ziel-Adresse beschreibt. Sie können hier beliebigen Text eingeben. Bei einer Webseite gibt man hier üblicherweise die Ziel-Adresse ohne Internet-Protokoll an, z.B. 'www.ihrseite.com', bei einer E-Mail-Adresse ebenso, z.B. 'ihrname@provider.com'.
Popup-Text*	Optionaler Hilfetext für die Anzeige einer Popup-Hilfe (beliebiger Text).

Schaltflächen

Mit der Schaltfläche **'OK'** werden Ihre Eingaben übernommen und das Dialogfenster geschlossen.

Mit der Schaltfläche **'Abbrechen'** verwerfen Sie Ihre Eingaben und brechen den Eingabevorgang ab.

'Hilfe' öffnen Sie das Hilfefenster zu diesem Fenster.

Aufruf

Dieses Dialogfenster wird angezeigt, wenn Sie bei der Dateneingabe für eine Listeneigenschaft im [Dialogfenster 'Eigenschaft - Daten eingeben'](#) mit der Schaltfläche **'Neu'** die Eingabe eines neuen Listeneintrags beginnen oder wenn Sie mit der Schaltfläche **'Bearbeiten'** den angezeigte Listeneintrag ändern möchten.



Dieses Dialogfenster dient zum **Verschieben des aktuell angezeigten Listeneintrags** auf eine neue Reihenfolgeposition innerhalb der Eigenschaftswertliste einer Eigenschaft.

Bedienungsablauf

Um den aktuellen Listeneintrag zu verschieben:

1. Geben Sie bei allen notwendigen Dialogelementen die passenden Daten ein. Den allgemeinen Ablauf zur Bedienung der verschiedenen Dialogelemente (Eingabefelder, Auswahlfelder, Checkboxen) finden Sie bei der Hilfe zum [XML-Dokumenten-Assistenten](#).
2. Klicken Sie dann mit der linken Maus-Taste auf die Schaltfläche **'OK'** oder drücken Sie die **'Enter'**-Taste.

Dialogelemente

Ausgewählte Position, die verschoben werden soll	Zeigt den aktuell angezeigten Listeneintrag, den Sie verschieben möchten. Nicht änderbar.
Ausgewählte Position vor dieser Position einfügen	Auswahlliste mit allen Listeneinträgen der Eigenschaftswertliste, ausgenommen dem zu verschiebenden Listeneintrag. Wählen Sie in diesem Auswahlfeld den Listeneintrag aus, vor dem der zu verschiebende Listeneintrag eingefügt werden soll. Wenn Sie den Listeneintrag an das Ende der Liste positionieren möchten, wählen Sie die Option '<Listenende>' aus .

Schaltflächen

Mit der Schaltfläche **'OK'** wird Ihre Auswahl übernommen und das Dialogfenster geschlossen.

Mit der Schaltfläche **'Abbrechen'** verwerfen Sie Ihre Auswahl und schließen das Dialogfenster.

Mit der Schaltfläche **'Hilfe'** öffnen Sie das Hilfefenster zu diesem Fenster.

Aufruf

Dieses Dialogfenster wird angezeigt, wenn Sie im [Dialogfenster 'Eigenschaft - Daten eingeben'](#) auf die Schaltfläche **'Umordnen'** klicken.



Dieses Dialogfenster dient zum **Verschieben der aktuell angezeigten Eigenschaft** auf eine neue Reihenfolgeposition innerhalb der Eigenschaftsliste eines Datenelements.

Bedienungsablauf

Um die aktuelle Eigenschaft zu verschieben:

1. Geben Sie bei allen notwendigen Dialogelementen die passenden Daten ein. Den allgemeinen Ablauf zur Bedienung der verschiedenen Dialogelemente (Eingabefelder, Auswahlfelder, Checkboxen) finden Sie bei der Hilfe zum [XML-Dokumenten-Assistenten](#).
2. Klicken Sie dann mit der linken Maus-Taste auf die Schaltfläche **'OK'** oder drücken Sie die **'Enter'**-Taste.

Dialogelemente

Ausgewählte Position, die verschoben werden soll	Zeigt die aktuell angezeigte Eigenschaft, die Sie verschieben möchten. Nicht änderbar.
Ausgewählte Position vor dieser Position einfügen	Auswahlliste mit allen Eigenschaften der Eigenschaftsliste, ausgenommen der zu verschiebenden Eigenschaft. Wählen Sie in diesem Auswahlfeld die Eigenschaft aus, vor der die zu verschiebende Eigenschaft eingefügt werden soll. Wenn Sie die Eigenschaft an das Ende der Liste positionieren möchten, wählen Sie die Option '<Listenende>' aus.

Schaltflächen

Mit der Schaltfläche **'OK'** wird Ihre Auswahl übernommen und das Dialogfenster geschlossen.

Mit der Schaltfläche **'Abbrechen'** verwerfen Sie Ihre Auswahl und schließen das Dialogfenster.

Mit der Schaltfläche **'Hilfe'** öffnen Sie das Hilfefenster zu diesem Fenster.

Aufruf

Dieses Dialogfenster wird angezeigt, wenn Sie im XML-Dokumenten-Assistenten auf der [zweiten Dateneingabeseite für Datenelemente](#) auf die Schaltfläche **'Umordnen'** klicken.



Dieses Dialogfenster ist ein einfacher **Texteditor**, mit dem Sie den *Beschreibungstext* einer Datensammlung oder eines Gliederungselements eines 'HM Collection'-Dokuments eingeben und ändern können.

Der **Beschreibungstext** kann beliebig viele Textabsätze enthalten. Jeder Textabsatz kann eine unterschiedliche *Absatzformatierung* (linksbündig, rechtsbündig, zentriert, Blocksatz) aufweisen. Beliebige Textbereiche können mit einer beliebig kombinierbaren *Zeichenformatierung* (fett, kursiv, unterstrichen) hervorgehoben werden.





Bedienungsablauf

Mit der Schaltfläche  in der Titelleiste des Dialogfensters können Sie zur besseren Übersicht das Fenster maximieren.

Um einen Textabsatz einzugeben, klicken Sie im mehrzeiligen Eingabefeld des Texteditors an die gewünschte Position. Geben Sie dann einfach den Text ein. Falls der Textabsatz länger als eine Anzeigezeile ist, erfolgt ein automatischer Zeilenumbruch.

Um einen neuen Textabsatz zu beginnen, drücken Sie die 'Return'- oder 'Enter'-Taste. Die Eingabemarke eröffnet dann eine neue Zeile.

Um einen Textabsatz mit einer bestimmten Absatzformatierung zu formatieren, positionieren Sie die Eingabemarke in den Textabsatz und klicken dann auf die gewünschte Absatzformatierungsschaltfläche oder drücken das entsprechende Tastaturkürzel.

Schaltfläche	Tastaturkürzel	Absatzformatierung
	Strg+L	Absatz nach links ausrichten
	Strg+E	Absatz zentriert ausrichten
	Strg+R	Absatz nach rechts ausrichten
	Strg+B	Absatz als Blocksatz ausrichten

Um einen Textbereich mit einer bestimmten Zeichenformatierung zu formatieren, markieren Sie zunächst den gewünschten Textbereich und klicken dann auf die gewünschte Zeichenformatierungsschaltfläche oder drücken das entsprechende Tastaturkürzel.

Schaltfläche	Tastaturkürzel	Zeichenformatierung
	Strg+F oder Strg+Umschalt+F	Markierte Zeichen fett formatieren
	Strg+K oder Strg+Umschalt+K	Markierte Zeichen <i>kursiv</i> formatieren
	Strg+U oder Strg+Umschalt+U	Markierte Zeichen <u>unterstrichen</u> formatieren

Um einen Textbereich mit der Maus zu markieren, ziehen Sie die Maus mit dauernd gedrückter linker Maus-Taste über den zu markierenden Bereich. Um einen Textbereich mit der Tastatur zu markieren, positionieren Sie die Eingabemarke an den Anfang des Textbereiches. Halten Sie dann die Taste 'Umschalt' (Zeichensprung) oder die Tasten 'Strg+Umschalt' (Wortsprung) dauernd gedrückt und betätigen Sie gleichzeitig mehrmals eine der Pfeiltasten, um die Markierung entsprechend zu erweitern.

Schaltflächen

Mit der Schaltfläche **'OK'** speichern Sie alle Änderungen und schließen das Fenster.

Mit der Schaltfläche **'Abbrechen'** verwerfen Sie alle Änderungen und schließen das Fenster.

Mit der Schaltfläche **'Hilfe'** öffnen Sie das Hilfefenster zu diesem Fenster.

Aufruf

Dieses Fenster öffnen Sie von diversen Assistentenseiten und Dialogfenstern des [XML-Dokumenten-Assistenten](#) aus mit der Schaltfläche **'Ändern'** beim Beschreibungstext.



Das Hauptfenster wird angezeigt, wenn Sie **HM XColdo** direkt über den Programme-Eintrag im Windows-Startmenü starten.

In dieser Version von **HM XColdo** hat das Hauptfenster selbst keine Funktion und zeigt lediglich eine Startseite mit Bedienungshinweisen an.

Um ein '**HM Collection**'-Dokument anzuzeigen, öffnen Sie es in Ihrem Webbrowser. Um ein 'HM Collection'-Dokument zu erstellen und zu bearbeiten, starten Sie den **XML-Dokumenten-Assistenten** von **HM XColdo** über das Kontextmenü des Webbrowsers.

Menübefehle

In der **Menüleiste** des Hauptfensters stehen Ihnen u.a. folgende *Menübefehle* zur Verfügung:

Der Menübefehl '**Datei » beenden**' beendet das Programm.

Der Menübefehl '**Ansicht » Optionen**' öffnet das **Dialogfenster 'Optionen'**, in dem Sie die Programmeinstellungen konfigurieren können.

Der Menübefehl '**Hilfe » Hilfethemen**' öffnet das Hilfefenster für **HM XColdo**. Hinweis: Mit der Funktionstaste '**F1**' erhalten Sie kontext-bezogene Hilfe.

Der Menübefehl '**Hilfe » Info über**' öffnet das **Dialogfenster 'Info über'**, das die Programmversion, sowie Copyright-, Lizenz- und Supportinformationen anzeigt. Weiters kommen Sie von dort aus zum **Dialogfenster 'Lizenz aktivieren'**, in dem Sie Ihre Lizenzinformationen eingeben können, um die Shareware-Version freizuschalten.



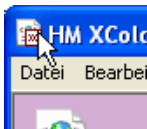
Das **Systemmenü** des **Hauptfensters** enthält die folgenden *Befehle*:

Wiederherstellen	Stellt die ursprüngliche Größe des Fensters wieder her.
Verschieben	Verschiebt das Fenster (mit der Tastatur).
Größe ändern	Ändert die Größe des Fensters (mit der Tastatur).
Minimieren	Verkleinert das Fenster auf ein Symbol.
Maximieren	Vergrößert das Fenster auf Vollbild.
Schließen	Schließt das Fenster.

Aufruf

Tastatur: Alt + Leertaste

Maus: Klicken Sie auf das linke obere Eck in der Titelleiste des Hauptfensters.





Mit den **Optionen** (Programmeinstellungen) können Sie das Programm konfigurieren und an Ihre Anforderungen anpassen. Wählen Sie die jeweilige Registerseite (Optionengruppe) an und ändern Sie die gewünschten Optionen.

Die Registerseite '**Allgemein**' enthält allgemeine Optionen, die das Verhalten der Applikation beeinflussen, z.B. die Sprache der Benutzeroberfläche.

Die Registerseite '**HTML-Layout**' enthält Optionen, mit denen Sie das HTML-Layout von neu erstellten 'HM Collection'-Dokumenten beeinflussen können.

Schaltflächen

Mit der Schaltfläche '**OK**' speichern Sie alle Änderungen und schließen das Fenster.

Mit der Schaltfläche '**Abbrechen**' verwerfen Sie alle Änderungen seit dem Öffnen des Fensters bzw. dem letzten Speichern der Optionen und schließen das Fenster.

Mit der Schaltfläche '**Hilfe**' öffnen Sie das Hilfefenster zu diesem Fenster.

Aufruf

Öffnen Sie dieses Fenster mit dem Menübefehl '**Ansicht » Optionen**' im [Hauptfenster](#) der Applikation.



Diese Registerseite des [Fensters 'Optionen'](#) enthält allgemeine Einstellungen, mit denen das Verhalten der Applikation konfiguriert werden kann. Änderungen der Einstellungen auf dieser Registerseite werden sofort nach dem Schließen des Dialogfensters wirksam.

Dialogelemente

Sprache

Sprache für die Benutzeroberfläche des Programms.

Die Auswahlliste enthält nur jene Sprachen, die bei der Installation der Applikation ausgewählt wurden. Die Sprache 'Englisch' steht immer zur Verfügung. Andere Sprachen sind optional. Falls Sie eine zusätzliche Sprache wünschen, starten Sie gegebenenfalls nochmals das Installationsprogramm der Applikation und installieren Sie das zusätzliche Sprachpaket (siehe [Wartungsinstallation](#)). Möglicherweise stehen auf der [Produkt-Homepage](#) der Applikation weitere Sprachpakete zum Downloaden bereit.



Zum Ändern der Einstellungen dieser Registerseite benötigen Sie fundierte XML- und HTML-Kenntnisse. Wenn Sie über keine solchen Kenntnisse verfügen, lassen Sie die Eingabefelder bitte leer.

Diese Registerseite des [Fensters 'Optionen'](#) enthält Einstellungen, mit denen Sie die **HTML-Darstellung** von neu erstellten 'HM Collection'-Dokumenten im Webbrowser festlegen können.

Dialogelemente

CSS-Stylesheet	<p>Vollständiger URL oder Dateipfad einer zentralen, benutzerdefinierten Datei mit CSS-Formatierungsangaben. Diese CSS-Datei wird bei der Erstellung eines neuen 'HM Collection'-Dokuments als Vorschlagswert angezeigt.</p> <p>Wenn Sie nur geringfügige Änderungen am Standard-HTML-Layout vornehmen möchten, kopieren Sie sich einfach die Standard-CSS-Formatierungsangaben aus der Standard-XSLT-Transformationsdatei 'collection.xslt' in eine separate, benutzerdefinierte CSS-Stylesheet-Datei und passen Sie dann die CSS-Formatierungen in dieser Datei entsprechen an.</p>
Schaltfläche '...' (neben CSS-Stylesheet)	Mit dieser Schaltfläche können Sie ein Dialogfenster zum Auswählen einer CSS-Stylesheet-Datei öffnen.
XSLT-Stylesheet	<p>Vollständiger URL oder Dateipfad einer zentralen, benutzerdefinierten Datei mit XSLT-Transformationsangaben. Diese XSLT-Datei wird bei der Erstellung eines neuen 'HM Collection'-Dokuments als Vorschlagswert angezeigt.</p> <p>Wenn Sie die HTML-Darstellung von 'HM Collection'-Dokumenten vollständig umgestalten möchten, können Sie sich Ihre eigene, benutzerdefinierte XSLT-Transformationsdatei erstellen. Dazu benötigen Sie jedoch genaue Kenntnisse über die XML-Struktur von 'HM Collection'-Dokumenten. Eine übersichtliche Beschreibung dieser XML-Struktur enthält der Abschnitt 'HM Collection'-Dokumente. Wenn Sie genauere Informationen dazu benötigen, wenden Sie sich an den HMSE Vertrieb, wo Sie gegen Entrichtung eines geringen Unkostenbeitrags eine vollständige Dokumentation erwerben können.</p>
Schaltfläche '...' (neben XSLT-Stylesheet)	Mit dieser Schaltfläche können Sie ein Dialogfenster zum Auswählen einer XSLT-Stylesheet-Datei öffnen.



In diesem Fenster werden die genaue Programmversion, sowie Copyright-, Lizenz- und Supportinformationen angezeigt.

Schaltflächen

Mit der Schaltfläche '**Schließen**' schließen Sie das Fenster.

Mit der Schaltfläche '**Lizenz**' öffnen Sie das [Dialogfenster 'Lizenz aktivieren'](#), in dem Sie Ihre Lizenzinformationen eingeben können, um die Shareware-Version freizuschalten. *Hinweis: Falls die Applikation nicht freigeschaltet werden muss, ist diese Schaltfläche nicht vorhanden.*

Aufruf

Öffnen Sie dieses Fenster mit dem Menübefehl '**Hilfe » Info über**' im Hauptfenster der Applikation. Wenn das Hauptfenster über keine Menüleiste verfügt, verwenden Sie statt dessen den Systemmenübefehl '**Systemmenü » Info über**'.



In diesem Fenster geben Sie die Lizenz-Informationen ein, die Sie vom Lizenzgeber erhalten haben, um die nicht-registrierte Shareware-Version des Programms [freizuschalten](#). Die Freischaltung erfolgt durch Aktivierung der eingegebenen Lizenz. Dabei wird die Lizenz auf Gültigkeit geprüft. Hinweis: Sie können die Aktivierung einer Lizenz beliebig oft wiederholen.

Eine **Lizenz** besteht aus zwei Teilen: der *Lizenznummer* (auch Freischaltcode genannt) und der zugehörigen *Lizenzdatei*. Beide Teile erhalten Sie vom Lizenzgeber in einem Lizenzschreiben übermittelt (schriftlich oder per E-Mail). Speichern Sie die Lizenzdatei in das Programmverzeichnis der Applikation. Alternativ können Sie auch ein anderes Verzeichnis verwenden (z.B. auf einem Wechseldatenträger).

Dialogelemente

Geben Sie alle Daten exakt so ein, wie sie vom Lizenzgeber übermittelt wurden. **Achten Sie dabei besonders auf die Groß- und Kleinschreibung sowie auf den Unterschied zwischen der Ziffer 0 (Null) und dem Großbuchstaben O sowie der Ziffer 1 und dem Großbuchstaben I. Die Lizenz-Nummer enthält keine Kleinbuchstaben.**

Lizenznummer:	Der vom Lizenzgeber übermittelte Freischaltcode.
Lizenzdatei:	Vollständiger Pfad und Dateiname der vom Lizenzgeber übermittelten Lizenzdatei.
Dongle-Port: (optional)	Logische Bezeichnung der Schnittstelle im Windows-Betriebssystem, über die der Dongle verbunden ist. Bei einem 'gebundenen Datenträger' ist dies der Buchstabe des Laufwerkes, das den gebundenen Datenträger enthält, gefolgt von einem Doppelpunkt (:). <i>Hinweis: Dieses Eingabefeld ist nur eingebbar, wenn die Lizenz durch einen Dongle gesichert ist.</i>
Dongle-Bezeichnung: (optional)	Eine von Ihnen frei wählbare Bezeichnung / Beschreibung des Dongles (gebundenen Datenträgers). Sie wird in Meldungen verwendet und darf nicht leer sein. <i>Hinweis: Dieses Eingabefeld ist nur eingebbar, wenn die Lizenz durch einen Dongle gesichert ist.</i>

Schaltflächen

Mit der Schaltfläche '...' öffnen Sie einen Dialog, in dem Sie die zu aktivierende Lizenzdatei auswählen können.

Mit der Schaltfläche '**Aktivieren**' starten Sie den Aktivierungsvorgang für die eingegebene Lizenz.

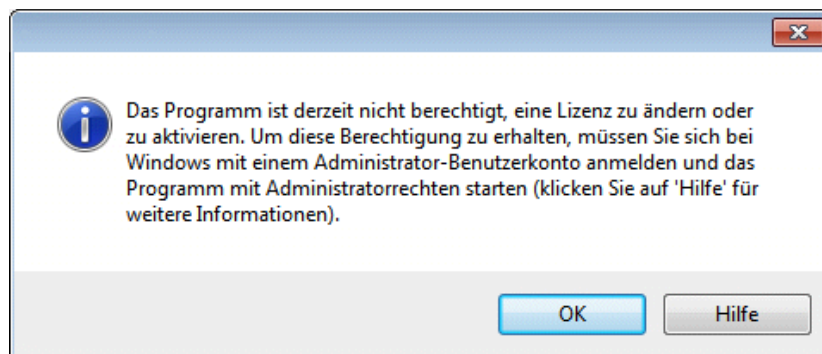
Mit der Schaltfläche '**Hilfe**' öffnen Sie das Hilfefenster zu diesem Fenster.

Mit der Schaltfläche '**Schließen**' schließen Sie das Fenster.

Aufruf

Öffnen Sie dieses Fenster mit der Schaltfläche '**Lizenz**' im [Dialogfenster 'Info über'](#).

Auf Grund von Sicherheitsbeschränkungen von Windows benötigen Sie zum Aktivieren einer Lizenz Administratorrechte. Wenn beim Öffnen des Dialogfensters nachfolgende Meldung angezeigt wird, haben Sie aktuell nicht die Berechtigung dazu und alle Eingabefelder sowie die Schaltfläche 'Aktivieren' sind deaktiviert.



Um die nötige Berechtigung zu erhalten, müssen Sie sich bei Ihrem Computer mit einem Administrator-Benutzerkonto anmelden und die Applikation mit Administratorrechten starten:

Um festzustellen, welches Benutzerkonto auf Ihrem Rechner ein Administratorkonto ist, öffnen Sie in der **Systemsteuerung** von Windows die **Benutzerkonten**-Verwaltung. Falls nötig, starten Sie dann Ihren Rechner neu und melden Sie sich bei Windows mit einem Administrator-Benutzerkonto an.

Um unter Windows Vista und neuer ein Programm mit Administratorrechten zu starten, klicken Sie mit der rechten Maustaste auf die Programmverknüpfung in der Programmgruppe der Applikation und wählen Sie dann das Kontextmenükommando '**Ausführen als Administrator**' aus. Unter älteren Windows-Versionen klicken Sie einfach auf die Programmverknüpfung.

Hinweis: Das Starten der Applikation mit Administratorrechten ist nur zum Aktivieren einer Lizenz notwendig (siehe [Freischaltung](#)). Danach können Sie das Programm wieder wie gewohnt starten.



Sie verwenden Tastenkombinationen (auch Zugriffstasten genannt), um rasch auf häufig verwendete Befehle oder Operationen zuzugreifen.

Allgemein gültige Tastenkombinationen (für alle Fenster)

Fenster-Steuerung	Taste(n)
Die Applikation schließen	Alt+F4 oder Esc
Das aktuelle Fenster schließen	Alt+F4 oder Esc
Hilfe zum Fenster bzw. zum aktuellen Steuerelement	F1 oder Umschalt+F1
Eingabefeld-Steuerung	Taste(n)
Direktsprung zu einem Eingabefeld	Alt+unterstrichener Buchstabe
Zum nächsten Eingabefeld	TAB
Zum vorigen Eingabefeld	Umschalt+TAB
Zum Anfang des Eingabefeldes	Pos1
Zum Ende des Eingabefeldes	Ende
Rückgängig machen der Eingabe	Strg+Z
Kombinationsfeld-Steuerung	Taste(n)
Auswahlliste öffnen bzw. wieder schließen	Alt+↓ bzw. Alt+↑
Zur nächsten/vorigen Auswahl in der geöffneten Auswahlliste	↓ bzw. ↑
Aktuelle Auswahl der Auswahlliste übernehmen	TAB
Registerelement-Steuerung	Taste(n)
Zur nächsten Registerseite	Strg+TAB
Zur vorigen Registerseite	Umschalt+Strg+TAB
Checkboxen-Steuerung	Taste(n)
Checkbox ankreuzen bzw. nicht ankreuzen	Leertaste
Schaltflächen-Steuerung	Taste(n)
Schaltfläche betätigen	Leertaste



HM XColdo bietet Ihnen verschiedene Möglichkeiten der Hilfe an.

Die **Direkthilfe** zeigt Informationen zu einem bestimmten Dialogelement (Eingabefeld, Auswahlfeld, Checkbox, Schaltfläche, etc.) eines Fensters an. Die Direkthilfe wird in einem kleinen Popupfenster direkt beim betreffenden Dialogelement angezeigt.

Alle übrigen Hilfevarianten werden in einem separaten Hilfefenster angezeigt, das beliebig vergrößert, verkleinert oder verschoben werden kann.

Die **Kontexthilfe** zeigt Informationen zum aktuellen Fenster an und erklärt mögliche Zusammenhänge der einzelnen Dialogelemente.

Die **Hilfethemen** bieten eine hierarchische Gliederung und Übersicht über alle vorhandenen Hilfetexte.

Der **Hilfeindex** bietet die Möglichkeit, die vorhandenen Hilfethemen nach vordefinierten Stichwörtern zu filtern und anzuzeigen.

Die **Volltextsuche** bietet die Möglichkeit, die vorhandenen Hilfethemen nach beliebigen Begriffen zu durchsuchen.

In den **Favoriten** können Sie häufig benötigte Hilfethemen sammeln, damit sie schnell zugreifbar sind.

Aufruf

Hilfeart	Aufrufmöglichkeiten
Direkthilfe	Tastatur: n.v. Maus: Positionieren Sie einen Moment lang den Mauszeiger auf das Dialogelement, für das Sie Hilfe benötigen. Hinweis: Das Popupfenster mit der Direkthilfe verschwindet nach kurzer Zeit wieder. Um es erneut anzuzeigen, positionieren Sie den Mauszeiger kurz auf einem anderen Dialogelement und dann erneut auf dem Dialogelement, für das Sie Hilfe benötigen.
Kontexthilfe	Tastatur: F1 Maus: Klicken Sie auf die Schaltfläche <i>Hilfe</i> .
Hilfethemen	Tastatur: Alt+F1 Maus: n.v.



Die Einbindung von **HM XColdo** in die Benutzeroberfläche der verschiedenen Webbrowserprogramme erfolgt über browser-spezifische Zusatzmodule, die als **Browser-Erweiterungen** implementiert werden.

Aufgabe dieser Zusatzmodule ist die Bereitstellung des Menüpunktes 'HM XColdo...' im Kontextmenü des Browsers, über den der **XML-Dokumenten-Assistent** von **HM XColdo** im Kontext des aktuellen Browser-Fensters gestartet wird.

Die benötigten Browser-Erweiterungen sind bei der **Hauptinstallation** von **HM XColdo** als installierbare Komponenten auswählbar. Mit dem Installationsprogramm (Setup) von **HM XColdo** können Sie eine bestimmte Browser-Erweiterung aber auch nachträglich **separat installieren**.

Derzeit gibt es **Browser-Erweiterungen** für folgende Webbrowserprogramme:

- **Microsoft Internet Explorer 9.0 und höher:**

Die Einbindung von **HM XColdo** in den Internet Explorer erfolgt aus technischen Gründen nur *lose* gekoppelt. Weitere Details dazu siehe beim Abschnitt *Mozilla Firefox 1.5* weiter unten.

- **Microsoft Internet Explorer 5.5 bis 8.0:**

Die Einbindung von **HM XColdo** in den Internet Explorer erfolgt *eng* gekoppelt. Das bedeutet, wenn Sie vom Internet Explorer aus den XML-Dokumenten-Assistenten geöffnet haben und dann auf Windows-Ebene durch die geöffneten Fenster blättern, scheint in der Fensterliste nur das Fenster des Internet Explorers auf. Der XML-Dokumenten-Assistent von **HM XColdo** ist lediglich ein Unterfenster des Internet Explorers. Wenn Sie über die Fensterliste das Fenster des Internet Explorers aktivieren, wird das Unterfenster des XML-Dokumenten-Assistenten automatisch mit aktiviert.

- **Mozilla Firefox 1.5 und höher:**

Die Einbindung von **HM XColdo** in Firefox erfolgt aus technischen Gründen nur *lose* gekoppelt. Das bedeutet, wenn Sie von Firefox aus den XML-Dokumenten-Assistenten geöffnet haben und dann auf Windows-Ebene durch die geöffneten Fenster blättern, scheint in der Fensterliste sowohl das Fenster von Firefox als auch ein Fenster für den XML-Dokumenten-Assistenten von **HM XColdo** auf. **HM XColdo** ist ein eigenständiges Hauptfenster. Das aufrufende Fenster von Firefox ist jedoch blockiert, solange der XML-Dokumenten-Assistent läuft. Um im Fenster von Firefox weiter arbeiten zu können, müssen Sie in der Windows-Fensterliste das **HM XColdo**-Fenster aktivieren und die laufende Aufgabe im XML-Dokumenten-Assistenten beenden.



Überblick

- [Beschreibung](#)
- [Anzeige](#)
- [Weitergabe](#)
- [Werkzeuge für 'HM Collection'-Dokumente](#)
- [Webbrowser-Fehlermeldungen](#)
- [XML-Schema](#)



Ein **'HM Collection'-Dokument** ist ein XML-Dokument gemäß dem offenen W3C-XML-1.0-Standard, dessen Dokumentenstruktur das ['HM Collection'-XML-Schema](#) erfüllt. Dieses Kapitel bietet eine einfache, informelle Beschreibung dieser Dokumentenstruktur. Wie diese Dokumentenstruktur im Webbrowser angezeigt wird, ist im Kapitel ['HM Collection'-Dokument-Anzeige](#) beschrieben.

Ein **'HM Collection'-Dokument** enthält und beschreibt eine *Datensammlung* beliebigen Inhalts (Link-Listen, Bilder-Sammlungen, Kochrezept-Sammlungen, Artikellisten, Preislisten, Adresslisten, usw.). Die Anzeige eines solchen XML-Dokuments erfolgt in Ihrem Webbrowser wie ein normales HTML-Dokument.

Eine **Datensammlung** ist eine Menge von Informationseinheiten, die *Datenelemente* genannt werden. Es ist sinnvoll, in eine Datensammlung nur gleichartige Datenelemente aufzunehmen. Dies ist jedoch nicht zwingend. Die Datensammlung selbst wird bei der Anzeige des 'HM Collection'-Dokuments mit der Dokumentenüberschrift und einem optionalen Beschreibungstext (Vorwort) dargestellt.

Ein **Datenelement** enthält die Beschreibung einer Informationseinheit. Diese Beschreibung kann einerseits durch einen beliebigen *formatierbaren Text* erfolgen und/oder andererseits durch eine Liste von *Eigenschaften*. Eine **Eigenschaft** beschreibt ein besonderes Merkmal eines Datenelements durch eine *Name-Wert*-Angabe. Als *Name* einer Eigenschaft können Sie beliebigen Text verwenden. Für die Angabe des *Wertes* einer Eigenschaft stehen Ihnen verschiedene Möglichkeiten zur Verfügung (einfacher Wert, Bild, Hyperlink, Beschreibung mit formatierbarem Text, Werteliste, Bilderliste, Hyperlink-Liste). Datenelemente werden bei der Anzeige des 'HM Collection'-Dokuments jeweils mit einer Gliederungsüberschrift, dem optionalen Beschreibungstext und der optionalen Eigenschaftsliste dargestellt.

Optional können Datenelemente innerhalb der Datensammlung zu **Gruppen** und **Untergruppen** zusammengefasst werden. Gruppen und Untergruppen werden bei der Anzeige des 'HM Collection'-Dokuments jeweils mit einer Gliederungsüberschrift und einem optionalen Beschreibungstext dargestellt.

Ein 'HM Collection'-Dokument kann weiters optional ein automatisch generiertes **Inhaltsverzeichnis** enthalten, das nach dem Beschreibungstext der Datensammlung und vor der ersten Gliederungsüberschrift angezeigt wird.



Wie bei XML-Dokumenten üblich wird ein 'HM Collection'-Dokument mit Hilfe einer XSLT-Transformation als HTML-Dokument im [Webbrowser](#) angezeigt. Die 'HM Collection'-Standard-XSLT-Transformation ist im Web kostenlos und frei verfügbar. Sie ist im Lieferumfang von **HM XColdo** enthalten und wird bei der Installation automatisch eingerichtet.

Die Anzeige von 'HM Collection'-Dokumenten ist über die Attribute der *Datensammlung* und des *Inhaltsverzeichnisses* konfigurierbar. Dieses Kapitel beschreibt informell diese Konfigurationsmöglichkeiten und ihre Auswirkung, wie sie in der '**HM Collection**'-Standard-Anzeige implementiert wurden.

Gliederungsstruktur

Für ein 'HM Collection'-Dokument können Sie je nach Bedarf bis zu drei **Gliederungsebenen** (Gruppen, Untergruppen, Datenelemente) definieren, mit deren Hilfe Sie die Anzeige des Dokuments übersichtlich strukturieren können. Sie definieren eine Gliederungsebene, in dem Sie in den Attributen der Datensammlung einen Namen für die Gliederungsebene angeben. Eine definierte Gliederungsebene wird auch als "*aktiviert*" bezeichnet, eine nicht definierte Gliederungsebene als "*deaktiviert*". Jede Gliederungsebene, egal ob aktiviert oder nicht, benötigt gemäß dem '[HM Collection](#)'-XML-Schema mindestens ein Element. Die Elemente dieser drei Gliederungsebenen werden allgemein als **Gliederungselemente** bezeichnet. Die Überschriften der Gliederungselemente werden **Gliederungsüberschriften** genannt. Sie werden im Dokument mit einer besonderen Formatierung hervorgehoben und können optional mit einer automatisch erzeugten Nummerierung versehen sein.

Besitzt ein Gliederungselement keine Überschrift, wird es als **unbenanntes Element** bezeichnet. Unbenannte Elemente werden ohne Gliederungsüberschrift angezeigt und scheinen deshalb weder in der Gliederungsstruktur noch im Inhaltsverzeichnis auf. Der Textkörper und untergeordnete Gliederungselemente eines unbenannten Elements werden dem Vorgänger-Gliederungselement zugeordnet. Unbenannte Elemente sind in der Regel nur in der Datenelemente-Gliederungsebene sinnvoll, um ein Datenelement mit mehreren Textabschnitten und Eigenschaftslisten darzustellen.

Besitzt ein unbenanntes Element auch keine Beschreibung, wird es als **anonymes Element** bezeichnet. Anonyme Elemente werden für die deaktivierten Gliederungsebenen benötigt und sorgen dafür, dass eine deaktivierte Gliederungsebene im Dokument nicht aufscheint.

Eine **deaktivierte Gliederungsebene** sollte nur *anonyme Elemente* enthalten. Dies ist gemäß dem '[HM Collection](#)'-XML-Schema jedoch nicht zwingend. Enthält eine deaktivierte Gliederungsebene ein *unbenanntes Element*, wird es normal dargestellt (wie oben beschrieben). Enthält eine deaktivierte Gliederungsebene ein *Gliederungselement* (mit Überschrift), wird die Überschrift nicht als Gliederungsüberschrift sondern als einfacher fett formatierter Text dargestellt (ohne Nummerierung). Einen solchen Fall sollten Sie möglichst vermeiden.

Nummerierung von Gliederungsüberschriften

Die Gliederungsüberschriften einer aktivierten Gliederungsebene können optional automatisch nummeriert werden. Definieren Sie dazu in den Attributen der Datensammlung das Nummerierungsformat für diese Gliederungsebene. Bei deaktivierten Gliederungsebenen wird ein eventuell definiertes Nummerierungsformat ignoriert.

Wenn mehrere Gliederungsebenen aktiviert sind, werden Sie in der Regel für alle aktivierten Gliederungsebenen ein Nummerierungsformat definieren. Das ist jedoch nicht zwingend notwendig. Manchmal kann es auch sinnvoll sein, untergeordnete Gliederungsüberschriften nicht zu nummerieren. Wenn Sie eine übergeordnete Gliederungsebene ohne Nummerierung definieren, werden die Gliederungsüberschriften der nächst untergeordneten Gliederungsebene, für die ein Nummerierungsformat definiert ist, so mit 1 beginnend fortlaufend nummeriert, als ob es die übergeordnete Gliederungsebene nicht gäbe. Die Gliederungsüberschriften der übergeordneten Gliederungsebene werden aber trotzdem dargestellt (ohne Nummerierung).

Einrückung von Textkörpern

Der Textkörper einer Gliederungsebene kann relativ zu den Gliederungsüberschriften dieser Gliederungsebene eingerückt werden. Definieren Sie dazu in den Attributen der Datensammlung die Einrückung für diese Gliederungsebene. Bei jedem Gliederungselement dieser Gliederungsebene wird dann dessen Textkörper, bestehend aus der Beschreibung des Gliederungselements und allen untergeordneten Gliederungsüberschriften samt deren Textkörpern, eingerückt.

Inhaltsverzeichnis

Für ein 'HM Collection'-Dokument können Sie optional ein automatisch generiertes Inhaltsverzeichnis definieren. Dazu müssen Sie ein Inhaltsverzeichnis-Element angeben. Mit den Attributen des Inhaltsverzeichnis-Elements können Sie die Anzeige des Inhaltsverzeichnisses konfigurieren. Das Inhaltsverzeichnis kann eine eigene Überschrift enthalten, die fett und unterstrichen mit normaler Schriftgröße angezeigt wird. Mit der Gliederungstiefe können Sie steuern, bis zu welcher aktivierten Gliederungsebene die Gliederungsüberschriften in das Inhaltsverzeichnis aufgenommen werden. Außerdem können Sie für jede aktivierte Gliederungsebene eine Einrückung ihrer Gliederungsüberschriften innerhalb des Inhaltsverzeichnisses festlegen. Diese Einrückung wirkt nur innerhalb des Inhaltsverzeichnisses und ist unabhängig von der bei der Gliederungsebene definierten Einrückung des Textkörpers.

Optional können Sie im Inhaltsverzeichnis auch ein Bild angeben, das z.B. ein Logo oder eine Übersichtsgrafik enthalten kann. Dazu müssen Sie ein Bild-Element als Kindelement des Inhaltsverzeichnisses angeben. Das Bild wird rechts neben dem Inhaltsverzeichnis angezeigt. Wenn Sie die Gliederungstiefe auf 0 setzen, wird nur das Bild anstelle des Inhaltsverzeichnisses angezeigt.



Wenn Sie ein 'HM Collection'-Dokument an eine andere Person weitergeben oder auf einen anderen Rechner übertragen möchten, beachten Sie bitte folgendes:

Wie im Kapitel 'HM Collection'-Dokument-Anzeige beschrieben ist, benötigt ein Webbrowser zur Anzeige eines 'HM Collection'-Dokuments eine dazu passende XSLT-Transformationsdatei. Um ein 'HM Collection'-Dokument an andere weiterzugeben, genügt es also nicht, nur die XML-Datei des 'HM Collection'-Dokuments zu verteilen, sondern Sie müssen zusätzlich auch die zugehörige XSLT-Transformationsdatei mitübertragen.

Standard-XSLT-Transformationsdatei

Wenn Sie beim Erstellen des 'HM Collection'-Dokuments kein benutzerdefiniertes XSLT-Stylesheet angegeben haben, verwendet Ihr 'HM Collection'-Dokument die 'HM Collection'-Standard-XSLT-Transformationsdatei, die Sie beliebig an Dritte weitergeben können.

Zur Weitergabe haben Sie folgende Möglichkeiten:

- Die 'HM Collection'-Standard-XSLT-Transformation ist im Web kostenlos und frei verfügbar. Auf der [Produkt-Homepage](#) von **HM XColdo** finden Sie im Download-Bereich einen Link auf ein kostenloses Installationsprogramm, mit dem Sie die 'HM Collection'-Standard-XSLT-Transformation auf dem Zielrechner schnell und einfach einrichten können.
- Wenn Sie auf dem Zielrechner das 'HM Collection'-Dokument nicht nur anzeigen sondern auch bearbeiten möchten, installieren Sie auf dem Zielrechner am besten gleich **HM XColdo**. Dabei wird die 'HM Collection'-Standard-XSLT-Transformation automatisch eingerichtet.
- Sie können die 'HM Collection'-Standard-XSLT-Transformation aber auch manuell auf dem Zielrechner aufsetzen, indem Sie die XSLT-Transformationsdatei von Ihrem Rechner auf den Zielrechner kopieren und dort manuell die passende Verzeichnisstruktur erstellen. Die 'HM Collection'-Standard-XSLT-Transformationsdatei besitzt üblicherweise folgenden Dateipfad:

```
C:\Programme\Gemeinsame Dateien\HMSE\HM Collection\<version>\collection.xslt
```

Den genauen Dateipfad finden Sie auch in der XML-Datei des 'HM Collection'-Dokuments. Öffnen Sie die XML-Datei mit einem Texteditor. Die zweite Zeile `<?xml-stylesheet type="text/xsl" href="file:///.../collection.xslt" ?>` enthält im href-Attribut den vollen Dateipfad als URL.

Benutzerdefinierte XSLT-Transformationsdatei

Falls Ihr 'HM Collection'-Dokument eine benutzerdefinierte XSLT-Transformationsdatei verwendet, müssen Sie diese Transformationsdatei und gegebenenfalls alle dazu gehörigen Ressourcendateien manuell auf den Zielrechner übertragen.



Anzeigeprogramme

Zur Anzeige von 'HM Collection'-Dokumenten können Sie jeden **beliebigen Webbrowser** verwenden, der die W3C-Spezifikationen für XML 1.0, XSLT 1.0 und XHTML 1.1 beherrscht. Diese Spezifikationen werden praktisch von jedem modernen Webbrowser implementiert.

Bearbeitungsprogramme (Editoren)

Am besten geeignet für 'HM Collection'-Dokumente ist natürlich das Programm **HM XColdo**, mit dem Sie ohne XML- und HTML-Kenntnisse schnell und einfach fehlerfreie Dokumente erstellen und bearbeiten können.

Da 'HM Collection'-Dokumente ganz normale XML-Dokumente sind, können Sie zum Erstellen und Bearbeiten auch einen beliebigen **XML-Editor** verwenden. Gegebenenfalls benötigen Sie dazu das [XML-Schema](#) für 'HM Collection'-Dokumente.

Da XML-Dokumente ganz normale Textdokumente sind, können Sie zum Erstellen und Bearbeiten von 'HM Collection'-Dokumenten auch einen simplen **Texteditor** verwenden. In diesem Fall sollten Sie jedoch fundiertes XML-Wissen besitzen und das [XML-Schema](#) für 'HM Collection'-Dokumente kennen und verstehen. Beachten Sie, das Speichern des XML-Dokuments im Texteditor muss mit jener Zeichencodierung erfolgen, die in der ersten Zeile des XML-Dokuments im `encoding`-Attribut angegeben ist, üblicherweise im Unicode-Zeichenformat. Häufige Fehlerquellen und die zugehörigen Fehlermeldungen, die bei Verwendung eines Texteditors vorkommen, werden im Kapitel ['Webbrowser-Fehlermeldungen'](#) beschrieben.



Wenn Sie nicht **HM XColdo** zum Erstellen und Bearbeiten von 'HM Collection'-Dokumenten verwenden, kann es, speziell mit Texteditoren, dazu kommen, dass ein gespeichertes 'HM Collection'-Dokument fehlerhaft ist und deshalb im Webbrowser nicht angezeigt werden kann. Die Webbrowser zeigen in solchen Fällen eine mehr oder weniger verständliche Fehlermeldung an.

Häufigste Fehlermeldungen und ihre Ursache

XML-Schema-Validierungsfehler

Fehlermeldungen im Webbrowser wie:

```
Das Endtag '...' stimmt nicht mit dem Starttag '...' überein.  
Fehler beim Bearbeiten der Ressource 'file:///...'
```

```
XML-Verarbeitungsfehler. Nicht übereinstimmendes Tag. Erwartet: ...
```

Ursache:

Das XML-Dokument enthält eine ungültige XML-Struktur, die nicht dem [XML-Schema](#) für 'HM Collection'-Dokumente entspricht. Probleme können Tippfehler bei den Elementen, Groß-/Kleinschreibung, fehlende Attribute, falsche Reihenfolge der Elemente, usw. sein.

Behebung:

Laden Sie die XML-Datei in einen Texteditor und überprüfen und korrigieren Sie im XML-Dokument die XML-Tags bei der in der Fehlermeldung angegebenen Fehlerposition.

Falsche Zeichencodierung

Fehlermeldungen im Webbrowser wie:

```
Wechseln zwischen aktueller und angegebener Verschlüsselung wird  
nicht unterstützt. Fehler beim Bearbeiten der Ressource ...
```

Ursache:

Diese Fehlermeldung wird im Webbrowser angezeigt, wenn die im XML-Dokument in der ersten Zeile beim `encoding`-Attribut angegebene Zeichencodierung nicht mit der Zeichencodierung übereinstimmt, mit der das XML-Dokument in die XML-Datei gespeichert wurde. Wenn beispielsweise im XML-Dokument eine Unicode-Codierung `<?xml version="1.0" encoding="UTF-16"?>` angegeben ist und das XML-Dokument mit der ANSI-Zeichencodierung in die XML-Datei gespeichert wurde.

Behebung:

Ändern Sie mit einem Texteditor entweder die Zeichencodierung im `encoding`-Attribut passend ab (z.B. auf `encoding="ISO-8859-1"`) oder speichern Sie das XML-Dokument als Unicode-Datei ab.

Fehlende Ressourcendatei

Fehlermeldungen im Webbrowser wie:

```
The system cannot locate the resource specified.  
Fehler beim Bearbeiten der Ressource 'file:///...'
```

```
Fehler beim Laden des Stylesheets 'file:///...'
```

Ursache:

Die angezeigte Ressourcendatei konnte nicht gelesen werden. Entweder existiert diese Datei nicht, weil sie gelöscht, verschoben oder umbenannt wurde, oder im XML-Dokument ist der Verweis auf diese Datei falsch angegeben.

Behebung:

Ein 'HM Collection'-Dokument verwendet bis zu zwei Ressourcendatei. Zur Anzeige des Dokuments im Webbrowser wird immer ein passendes *XSLT-Stylesheet* (XSLT-Transformationsdatei) benötigt und optional kann zusätzlich von diesem XSLT-Stylesheet ein externes *CSS-Stylesheet* (CSS-Formatierungsdatei) eingebunden werden. Laden Sie die XML-Datei in einen Texteditor und überprüfen Sie im XML-Dokument die zweite Zeile `<?xml-stylesheet type="text/xsl" href="file:///.../collection.xslt" ?>`. Das `href`-

Attribut muss einen gültigen, absoluten oder relativen URL enthalten. Beachten Sie bitte, dass manche Browser (z.B. Firefox) mit einem relativen URL Probleme haben. Prüfen Sie, ob der angegebene Dateipfad tatsächlich existiert, und korrigieren Sie ihn gegebenenfalls. Im optionalen `style`-Attribut des `collection`-Elements kann der URL eines externen CSS-Stylesheets angegeben sein. Überprüfen Sie auch diese Angabe auf Gültigkeit. Wenn Sie ein benutzerdefiniertes XSLT-Stylesheet verwenden, überprüfen Sie dieses XSLT-Stylesheet, ob es ein externes CSS-Stylesheet benutzt und ob dafür der richtige Dateipfad generiert wird. In den [Programmooptionen](#) von **HM XColdo** können Voreinstellungen für die Dateipfade dieser beiden Ressourcendateien angegeben werden. Überprüfen Sie die Richtigkeit dieser Einstellungen.

Fehlende Absatz- und Zeichenformatierungen

Der Webbrowser zeigt keine Fehlermeldung an. Die Anzeige des 'HM Collection'-Dokuments im Webbrowser erfolgt jedoch nur als einfacher Text, also ohne Absatz- und Zeichenformatierungen.

Ursache:

Der Webbrowser hat keine Zugriffsberechtigung auf das zur Anzeige des Dokuments notwendige *XSLT-Stylesheet* (XSLT-Transformationsdatei) oder eine davon referenzierte Ressourcendatei.

Behebung:

Wenn dieses Problem unter Windows Vista und neuer bei Verwendung des Browsers Firefox 3.0 und höher auftritt, müssen Sie in Firefox die Programmeinstellung '`security.fileuri.strict_origin_policy`' auf `false` einstellen. Detaillierte Informationen dazu finden Sie in der **LiesMich**-Datei von **HM XColdo** im Abschnitt "Firefox-Browser-Konfiguration".

Beim MS Internet Explorer tritt dieses Problem derzeit nicht auf. Bei anderen Webbrowsern gibt es möglicherweise ähnliche Programmeinstellungen wie bei Firefox 3.0.

Falscher 'HM Collection'-Namensraum

Fehlermeldung im Webbrowser:

```
XSLT Transformation Error: Wrong collection namespace.
```

Ursache:

Der Namensraum des 'HM Collection'-Dokuments (XML-Datei) stimmt nicht mit dem Namensraum des in der XML-Datei referenzierten XSLT-Stylesheets (XSLT-Transformationsdatei) überein.

Entweder ist die XML-Datei kein 'HM Collection'-Dokument und verwendet irrtümlich ein 'HM Collection'-XSLT-Stylesheet zur Anzeige oder die XML-Datei ist ein 'HM Collection'-Dokument, das eine andere Version des 'HM Collection'-Namensraums verwendet als das referenzierte XSLT-Stylesheet.

Behebung:

Öffnen Sie die XML-Datei in einem Texteditor und überprüfen Sie, ob es ein 'HM Collection'-Dokument ist. Ein 'HM Collection'-Dokument muss ein Wurzelement mit dem Namen `collection` besitzen und das Wurzelement muss ein `xmlns`-Attribut aufweisen, das einen 'HM Collection'-Namensraum enthält. Ein 'HM Collection'-Namensraum lautet immer '`urn:HMSE/XMLSchemas/Collection/1.0`', wobei die Versionsnummer am Ende variieren kann.

Wenn die XML-Datei kein 'HM Collection'-Dokument ist, ändern Sie in der Zeile '`<?xml-stylesheet type="text/xsl" href="..." ?>`' am Anfang der XML-Datei den URL im `href`-Attribut auf ein dazu passendes XSLT-Stylesheet ab.

Wenn die XML-Datei ein 'HM Collection'-Dokument ist, ändern Sie in der Zeile '`<?xml-stylesheet type="text/xsl" href="..." ?>`' am Anfang der XML-Datei den URL im `href`-Attribut auf das dazu passende 'HM Collection'-XSLT-Stylesheet mit der richtigen Versionsnummer im Namensraum ab. Wahrscheinlich wurde die referenzierte XSLT-Transformationsdatei durch eine andere Version ersetzt.

Um die Version des Namensraums eines 'HM Collection'-XSLT-Stylesheets zu ermitteln, öffnen Sie die zugehörige XSLT-Transformationsdatei in einem Texteditor. Das Wurzelement `xsl:stylesheet` enthält ein `xmlns`-Attribut mit dem 'HM Collection'-Namensraum '`urn:HMSE/XMLSchemas/Collection/1.0`', der mit der gesuchten Versionsnummer endet. Die Versionsnummer am Ende kann variieren.



Die W3C-XML-Schema-Definition für 'HM Collection'-Dokumente:

```
<?xml version="1.0" encoding="UTF-8"?>

<xs:schema targetNamespace="urn:HMSE/XMLSchemas/Collection/1.0"
  xmlns:xs="http://www.w3.org/2001/XMLSchema"
  xmlns="urn:HMSE/XMLSchemas/Collection/1.0"
  elementFormDefault="qualified">

  <xs:annotation>
    <xs:documentation>'HM Collection' XML Schema, Version 1.0</xs:documentation>
  </xs:annotation>

  <xs:element name="collection" type="CollectionElemType" />

  <xs:complexType name="CollectionElemType">
    <xs:sequence>
      <xs:element name="comment" type="CommentElemType" minOccurs="0" maxOccurs="1" />
      <xs:element name="toc" type="TocElemType" minOccurs="0" maxOccurs="1" />
      <xs:element name="group" type="GroupElemType" minOccurs="0" maxOccurs="unbounded" />
    </xs:sequence>
    <xs:attribute name="caption" type="xs:token" use="optional" />
    <xs:attribute name="style" type="xs:anyURI" use="optional" />
    <xs:attribute name="levels" type="LevelsAttrType" use="required" />
    <xs:attribute name="numbering" type="NumberingAttrType" use="optional" />
    <xs:attribute name="indent" type="IndentAttrType" use="optional" />
  </xs:complexType>

  <xs:complexType name="TocElemType">
    <xs:sequence>
      <xs:element name="image" type="ImageElemType" minOccurs="0" />
    </xs:sequence>
    <xs:attribute name="level" type="LevelAttrType" use="required" />
    <xs:attribute name="indent" type="IndentAttrType" use="optional" />
    <xs:attribute name="caption" type="xs:token" use="optional" />
  </xs:complexType>

  <xs:complexType name="GroupElemType">
    <xs:sequence>
      <xs:element name="comment" type="CommentElemType" minOccurs="0" maxOccurs="1" />
      <xs:element name="subgroup" type="SubgroupElemType" minOccurs="0" maxOccurs="unbounded" />
    </xs:sequence>
    <xs:attribute name="caption" type="xs:token" use="optional" />
  </xs:complexType>

  <xs:complexType name="SubgroupElemType">
    <xs:sequence>
      <xs:element name="comment" type="CommentElemType" minOccurs="0" maxOccurs="1" />
      <xs:element name="item" type="ItemElemType" minOccurs="0" maxOccurs="unbounded" />
    </xs:sequence>
    <xs:attribute name="caption" type="xs:token" use="optional" />
  </xs:complexType>

  <xs:complexType name="ItemElemType">
    <xs:sequence>
      <xs:element name="comment" type="CommentElemType" minOccurs="0" maxOccurs="1" />
      <xs:element name="property" type="PropertyElemType" minOccurs="0" maxOccurs="unbounded" />
    </xs:sequence>
    <xs:attribute name="caption" type="xs:token" use="optional" />
    <xs:attribute name="layout" type="LayoutAttrType" use="optional" default="matrix" />
    <xs:attribute name="colon" type="xs:boolean" use="optional" default="true" />
    <xs:attribute name="fullwidth" type="xs:boolean" use="optional" default="true" />
  </xs:complexType>

  <xs:complexType name="PropertyElemType">
    <xs:choice>
      <xs:element name="value" type="ValueElemType" />
      <xs:element name="image" type="ImageElemType" />
      <xs:element name="link" type="LinkElemType" />
      <xs:element name="namelink" type="NamelinkElemType" />
      <xs:element name="comment" type="CommentElemType" />
      <xs:element name="list" type="ListElemType" />
    </xs:choice>
    <xs:attribute name="name" type="xs:token" use="required" />
  </xs:complexType>

  <xs:simpleType name="ValueElemType">
    <xs:restriction base="xs:token" />
  </xs:simpleType>
```

```

<xs:complexType name="ImageElemType">
  <xs:attribute name="caption" type="xs:token" use="optional" />
  <xs:attribute name="url" type="xs:anyURI" use="required" />
  <xs:attribute name="width" type="WidthType" use="optional" />
  <xs:attribute name="height" type="WidthType" use="optional" />
  <xs:attribute name="title" type="xs:string" use="optional" />
</xs:complexType>

<xs:complexType name="LinkElemType">
  <xs:simpleContent>
    <xs:extension base="xs:string">
      <xs:attribute name="url" type="xs:anyURI" use="required" />
      <xs:attribute name="title" type="xs:string" use="optional" />
    </xs:extension>
  </xs:simpleContent>
</xs:complexType>

<xs:complexType name="NamelinkElemType">
  <xs:sequence>
    <xs:element name="comment" type="CommentElemType" />
  </xs:sequence>
  <xs:attribute name="url" type="xs:anyURI" use="required" />
  <xs:attribute name="title" type="xs:string" use="optional" />
</xs:complexType>

<xs:complexType name="CommentElemType">
  <xs:sequence>
    <xs:element name="p" type="ParagraphElemType" minOccurs="0" maxOccurs="unbounded" />
  </xs:sequence>
</xs:complexType>

<xs:complexType name="ParagraphElemType" mixed="true">
  <xs:choice minOccurs="0" maxOccurs="unbounded">
    <xs:element name="b" type="BoldElemType" />
    <xs:element name="i" type="ItalicElemType" />
    <xs:element name="u" type="UnderlineElemType" />
  </xs:choice>
  <xs:attribute name="align" type="AlignAttrType" use="optional" default="left" />
</xs:complexType>

<xs:complexType name="BoldElemType" mixed="true">
  <xs:choice minOccurs="0" maxOccurs="unbounded">
    <xs:element name="i" type="ItalicElemType" />
    <xs:element name="u" type="UnderlineElemType" />
  </xs:choice>
</xs:complexType>

<xs:complexType name="ItalicElemType" mixed="true">
  <xs:choice minOccurs="0" maxOccurs="unbounded">
    <xs:element name="b" type="BoldElemType" />
    <xs:element name="u" type="UnderlineElemType" />
  </xs:choice>
</xs:complexType>

<xs:complexType name="UnderlineElemType" mixed="true">
  <xs:choice minOccurs="0" maxOccurs="unbounded">
    <xs:element name="b" type="BoldElemType" />
    <xs:element name="i" type="ItalicElemType" />
  </xs:choice>
</xs:complexType>

<xs:complexType name="ListElemType">
  <xs:choice>
    <xs:sequence>
      <xs:element name="value" type="ValueElemType" maxOccurs="unbounded" />
    </xs:sequence>
    <xs:sequence>
      <xs:element name="image" type="ImageElemType" maxOccurs="unbounded" />
    </xs:sequence>
    <xs:sequence>
      <xs:element name="link" type="LinkElemType" maxOccurs="unbounded" />
    </xs:sequence>
  </xs:choice>
  <xs:attribute name="layout" type="ListLayoutAttrType" use="optional" default="matrix" />
  <xs:attribute name="columns" type="xs:positiveInteger" use="optional" default="1" />
</xs:complexType>

<xs:simpleType name="LevelsListType">
  <xs:list itemType="xs:NMTOKEN" />
</xs:simpleType>

<xs:simpleType name="LevelsAttrType">
  <xs:restriction base="LevelsListType">
    <xs:length value="3" />
  </xs:restriction>
</xs:simpleType>

```

```

<xs:simpleType name="NumberingType">
  <xs:restriction base="xs:token">
    <xs:pattern value="(1|01|a|A|i|I)[.]?|none" />
    <xs:whiteSpace value="collapse" fixed="true" />
  </xs:restriction>
</xs:simpleType>

<xs:simpleType name="NumberingListType">
  <xs:list itemType="NumberingType" />
</xs:simpleType>

<xs:simpleType name="NumberingAttrType">
  <xs:restriction base="NumberingListType">
    <xs:length value="3" />
  </xs:restriction>
</xs:simpleType>

<xs:simpleType name="WidthType">
  <xs:restriction base="xs:string">
    <xs:pattern value="\d+(\.\d+)*(pt|pc|in|mm|cm|px|em|ex|%)*" />
    <xs:whiteSpace value="collapse" fixed="true" />
  </xs:restriction>
</xs:simpleType>

<xs:simpleType name="WidthListType">
  <xs:list itemType="WidthType" />
</xs:simpleType>

<xs:simpleType name="IndentAttrType">
  <xs:restriction base="WidthListType">
    <xs:length value="3" />
  </xs:restriction>
</xs:simpleType>

<xs:simpleType name="LevelAttrType">
  <xs:restriction base="xs:integer">
    <xs:minInclusive value="0" />
    <xs:maxInclusive value="3" />
  </xs:restriction>
</xs:simpleType>

<xs:simpleType name="AlignAttrType">
  <xs:restriction base="xs:NMTOKEN">
    <xs:enumeration value="left" />
    <xs:enumeration value="center" />
    <xs:enumeration value="right" />
    <xs:enumeration value="justify" />
  </xs:restriction>
</xs:simpleType>

<xs:simpleType name="LayoutAttrType">
  <xs:restriction base="xs:NMTOKEN">
    <xs:enumeration value="matrix" />
    <xs:enumeration value="grid" />
    <xs:enumeration value="simplelist" />
    <xs:enumeration value="numberedlist" />
    <xs:enumeration value="dottedlist" />
    <xs:enumeration value="simpleheadinglist" />
    <xs:enumeration value="numberedheadinglist" />
    <xs:enumeration value="dottedheadinglist" />
  </xs:restriction>
</xs:simpleType>

<xs:simpleType name="ListLayoutAttrType">
  <xs:restriction base="xs:NMTOKEN">
    <xs:enumeration value="matrix" />
    <xs:enumeration value="grid" />
    <xs:enumeration value="simplelist" />
    <xs:enumeration value="numberedlist" />
    <xs:enumeration value="dottedlist" />
  </xs:restriction>
</xs:simpleType>
</xs:schema>

```



Im Installationszielverzeichnis von **HM XColdo** finden Sie im Unterverzeichnis **'Beispiele'** die nachfolgend beschriebenen **'HM Collection'-Dokument**-Beispiele.

Zum Anzeigen eines Beispieldokuments öffnen Sie es einfach in Ihrem bevorzugten Webbrowser. Wenn Sie ein Beispieldokument mit **HM XColdo** bearbeiten möchten, machen Sie dies nicht direkt im 'Beispiele'-Unterverzeichnis, da Sie dort in der Regel keine Schreibberechtigung besitzen. Kopieren Sie statt dessen das gesamte Unterverzeichnis **'Beispiele'** in Ihr *Persönliches Verzeichnis* (z.B. 'Eigene Dokumente') und entfernen Sie dann dort gegebenenfalls bei den Beispieldokumenten den Schreibschutz.

Beispieldokument 'Tutorial.xml'

Dieses Dokument ist das fertige 'HM Collection'-Dokument, das in der **Übungsanleitung (Tutorial)** von **HM XColdo** erstellt wird.

Um dieses Beispieldokument in ihrem bevorzugten Browser anzuzeigen, klicken Sie [hier](#).

Beispieldokument 'Collection.xml'

Dieses Dokument enthält kein konkretes Beispiel, sondern listet übersichtlich einen Großteil der Möglichkeiten auf, die ein 'HM Collection'-Dokument zur Textgestaltung bietet. Sie können es als Referenz verwenden, wenn Sie ein neues 'HM Collection'-Dokument erstellen.

Um dieses Beispieldokument in ihrem bevorzugten Browser anzuzeigen, klicken Sie [hier](#).



Übersicht

- [Copyright](#)
- [Lizenzbestimmungen](#)



Dieses Software-Produkt ist nicht frei verfügbar. Das Urheberrecht an diesem Software-Produkt hat der Autor. Die Software und die dazugehörige Dokumentation sind durch das **Österreichische Urheberrechtsgesetz** sowie nach **internationalem Copyright** geschützt.



Für das vorliegende Software-Produkt gelten die Bestimmungen des beigefügten **Endbenutzer-Lizenzvertrages**, den Sie beim Installieren der Software gelesen und akzeptiert haben.

Endbenutzer-Lizenzvertrag

BITTE LESEN SIE DIESES DOKUMENT SORGFÄLTIG DURCH BEVOR SIE DIE SOFTWARE INSTALLIEREN. DIESER VERTRAG GEWÄHRT IHNEN DAS NUTZUNGSRECHT FÜR DIE BEIGEFÜGTE SOFTWARE UND ENTHÄLT GEWÄHRLEISTUNGS- UND HAFTUNGSAUSSCHLÜSSE. DURCH INSTALLATION ODER BENUTZUNG DIESER SOFTWARE ERKLÄREN SIE SICH MIT DEN BEDINGUNGEN DIESES VERTRAGES EINVERSTANDEN. WENN SIE DEN BEDINGUNGEN DIESES VERTRAGES NICHT ZUSTIMMEN, DÜRFEN SIE DIE SOFTWARE NICHT INSTALLIEREN UND NICHT BENUTZEN.

1. Definitionen.

- (a) Mit dem Ausdruck "Hersteller" ist in diesem Dokument "Dipl.-Ing. Martin Haller, Software-Engineering & EDV-Beratung" oder einer seiner Lieferanten gemeint.
- (b) Mit dem Ausdruck "Software" wird in diesem Dokument eine Kopie des beigefügten Software-Produktes des Herstellers, die zugehörige Dokumentation und alle zugehörigen Aktualisierungen dieses Software-Produktes bezeichnet.

Die nicht registrierte Shareware-Version kann beliebig weitergegeben werden, vorausgesetzt dass:

- für diese Weitergabe ausschließlich das vom Hersteller stammende Original-Dateiarchiv verwendet wird. Sie dürfen im Original-Dateiarchiv weder Dateien ändern, löschen noch Dateien hinzufügen.
- diese Weitergabe das Copyright und alle übrigen Eigentümer-Angaben des Herstellers der Software trägt.
- die Weitergabe weder einen Registrierungsschlüssel noch Methoden, Programme oder Instruktionen umfasst, um einen Registrierungsschlüssel zu erhalten oder zu erzeugen oder auf irgendeine andere Art und Weise den nicht registrierten Zustand der Software illegal zu verändern.
- dem Empfänger der Software kein Geld verrechnet wird, abgesehen von Versandkosten, Verpackungsspesen oder ähnlichen Kosten in angemessener Höhe.



Übersicht

- [Bestellung / Zahlungsmöglichkeiten](#)
- [Lieferung](#)
- [Freischaltung](#)



Gegenstand des Kaufvertrages

Mit Bezahlung des Kaufpreises (Registriergebühr) erwerben Sie eine **Nutzungslizenz** für die Vollversion des Programms. Es gelten die Bestimmungen des beiliegenden [Endbenutzer-Lizenzvertrages](#).

Kaufpreis / Registrierungsgebühr

Der in den verschiedenen Download-Archiven im Internet angegebene Preis ist ein Richtpreis. Abhängig von Währungsschwankungen und der Aktualität des Website-Eintrages in den Download-Archiven kann der tatsächliche Preis geringfügig von diesem Richtpreis abweichen.

Den aktuell **gültigen Kaufpreis** können Sie im **Share*It! Online-Shop** auf der [Online-Produktseite](#) nachschlagen.

Bestellung / Zahlung

Für die Bestellung und Zahlung einer **Single-User-Lizenz** stehen Ihnen die nachfolgend genannten Bestellmöglichkeiten zur Verfügung. Jede dieser Möglichkeiten bietet unterschiedliche Zahlungsarten an. Die Höhe des Kaufpreises ist unabhängig von der gewählten Bestell- und Zahlungsart.

Wenn Sie mehrere Arbeitsplätze mit dem Programm ausstatten möchten, gibt es kostengünstige und einfach zu handhabende **Multi-User-Lizenzen**. Anfragen hierfür richten Sie bitte per E-Mail direkt an den [HMSE Vertrieb](#).

Firmen innerhalb der EU können durch Angabe ihrer USt-Id-Nummer steuerfrei bestellen.

Bestellmöglichkeiten

Bestellung bei Share*It! / Digital River

ShareIt ist eine weltweit tätige Software-Vertriebsfirma, die die Software vieler Hersteller auf eigene Rechnung verkauft. Das bedeutet, dass bei dieser Bestellmöglichkeit der Kaufvertrag zwischen Ihnen und ShareIt abgeschlossen wird. Die Zahlungsabwicklung und Rechnungslegung erfolgt ebenfalls durch ShareIt.

ShareIt bietet eine schnelle **Online-Bestellung** an. Sie können aber auch per E-Mail, Brief, Telefon oder Fax bestellen. Für die Bezahlung können Sie unter einer Vielzahl von Zahlungsarten (alle möglichen Kreditkarten, Überweisung, Scheck, Barzahlung, Online-Zahlung, PayPal) und Währungen wählen.

► [Details zur Bestellung bei ShareIt](#)

Bestellung direkt beim Software-Hersteller

Käufer mit Wohn- bzw. Firmensitz innerhalb der EU können auch direkt beim Software-Hersteller **HMSE** bestellen. Bei dieser Bestellmöglichkeit wird der Kaufvertrag zwischen Ihnen und HMSE abgeschlossen. Die Zahlungsabwicklung und Rechnungslegung erfolgt in diesem Fall durch HMSE.


Sie können per E-Mail, Brief, Telefon oder Fax bestellen. Beachten Sie bitte, dass bei dieser Bestellmöglichkeit die Zahlungsabwicklung und Rechnungslegung ausschließlich in Euro erfolgen kann. Es stehen Ihnen die Zahlungsarten EU-Standard-Überweisung, Verrechnungsscheck oder Barzahlung zur Wahl. Kreditkartenzahlungen sind nicht möglich.

Hinweis: Firmen, Organisationen und öffentliche Institutionen, die ihren Geschäftssitz innerhalb der EU haben und die aufgrund bestehender Vorschriften oder gesetzlicher Regelungen die Bestellung nur als **Kauf auf Rechnung** abwickeln können, sollten diese Bestellmöglichkeit wählen.

► [Details zur Bestellung bei HMSE](#)



Bestellvorgang


Detaillierte Informationen zum Bestell- und Zahlungsvorgang bei ShareIt finden Sie online im [ShareIt-Kundencenter](#) .

Wenn Sie darüber hinausgehend noch Fragen haben oder weitere Informationen benötigen, wenden Sie sich bitte direkt an ShareIt register@shareit.com.

Mögliche Bestellarten


Online-Bestellung im Internet: [Online-Bestellformular](#)

Die Online-Bestellung ist die **schnellste Möglichkeit**, das Programm zu bestellen, und erfolgt über **sichere Webseiten**. Alle für die Bestellung notwendigen Informationen können Sie direkt im Online-Bestellformular nachschlagen und auswählen (mögliche Währungen, Zahlungsarten, etc.).

Alternativ zum obigen Link können Sie im Internet zu www.shareit.de  gehen und dort unten links im Eingabefeld für die Programmsuche die [ShareIt-Programmnummer](#) eingeben, um zum Online-Bestellformular zu kommen.

Bestellung per Brief/Fax/E-Mail: [Bestellformular zum Ausdrucken](#)

Füllen Sie das Bestellformular vollständig aus und senden/faxen/mailen Sie es an:

ShareIt! / Digital River GmbH	Telefon: +49-221-31088-20
Vogelsanger Strasse 78	Telefax: +49-221-31088-29
D-50823 Köln	E-Mail: register@shareit.com
Deutschland	Internet: www.shareit.com 

Bestellung per Telefon: +49-221-31088-20

Mitarbeiter des Call Centers von ShareIt Köln, Deutschland, nehmen Ihre Bestellung entgegen.



Bestellvorgang



Diese Bestellmöglichkeit ist aus organisatorischen Gründen nur für Käufer mit Wohn- bzw. Firmensitz innerhalb der EU möglich.

Um direkt beim Software-Hersteller **HMSE** zu bestellen, senden Sie Ihre Bestellung per E-Mail, Brief, Telefon oder Fax an:

Dipl.-Ing. Martin Haller
Software-Engineering & EDV-Beratung
Langkampfer Straße 19
A-6330 Kufstein / Österreich

Telefon: +43-5372-68504
Telefax: +43-5372-68504
E-Mail: sales@hmse.cjb.net
Internet: <http://hmse.cjb.net>

Ihre Bestellung sollte folgende **Bestellangaben** enthalten:

- Name, Anschrift und Ihre E-Mail-Adresse:
Geben Sie bitte unbedingt eine gültige E-Mail-Adresse an, da der gesamte Bestellvorgang und die Lieferung per E-Mail abgewickelt wird.
- Ihre USt-Id-Nummer (nur bei Firmen innerhalb der EU, falls vorhanden).
- Die von Ihnen gewünschte Zahlungsart:
Sie können zwischen folgenden Zahlungsarten wählen: EU-Standard-Überweisung, Verrechnungsscheck oder Barzahlung. Wenn Sie eine andere Zahlungsart wünschen, wählen Sie bitte eine andere [Bestellmöglichkeit](#).
- Name und Versionsnummer des Programms:
Diese Angaben finden Sie bei den [Produktinformationen](#).
- Die Anzahl der Lizenzen, die Sie bestellen möchten:
Sie benötigen für jeden Rechner, auf dem Sie das Programm installieren und verwenden möchten, eine Lizenz.
- Pro bestellter Lizenz die Registrierungsdaten, auf die die Lizenz ausgestellt werden soll. Näheres dazu erfahren Sie [hier](#).

Zur Vereinfachung können Sie das beigefügte [Bestellformular](#) ausdrucken und ausfüllen.

Auftragsbestätigung

Nach Eingang Ihrer Bestellung erhalten Sie per E-Mail eine Auftragsbestätigung zugesandt, die eine eindeutige **Auftragsnummer** enthält, den zu zahlenden **Gesamtbetrag**, sowie weitere Informationen zu der von Ihnen gewählten Zahlungsart (Bankverbindungen, etc.).

Zahlung

Bitte haben Sie Verständnis, dass wir aus organisatorischen Gründen Ihre Zahlung nur in Euro entgegennehmen können. Wenn Sie in einer anderen Währung bezahlen möchten, wählen Sie bitte eine andere [Bestellmöglichkeit](#). Eventuelle Wechselgebühren und Transferkosten für die Zahlungsabwicklung gehen zu Ihren Lasten. Für eine rasche Auftragsabwicklung ist es **wichtig**, dass Sie bei der Zahlung die **Auftragsnummer** aus der Auftragsbestätigung als Zusatzinformation angeben.

Beachten Sie bitte, dass erst mit dem Zahlungseingang des in der Auftragsbestätigung ausgewiesenen Gesamtbetrages auf unserem Konto der Kaufvertrag zustande kommt. Zahlung vor [Lieferung](#) ist die bei Shareware weltweit übliche Vorgangsweise.

Kauf auf Rechnung

Diese Bestellvariante ist nur für Firmen, Organisationen und öffentliche Institutionen, die ihren Geschäftssitz innerhalb der EU haben und die aufgrund bestehender Vorschriften oder gesetzlicher Regelungen keine Vorauszahlung leisten können, vorgesehen.

In diesem Fall übermitteln Sie bitte Ihre Bestellung mit Ihrer internen Bestellnummer und Unterschrift und den übrigen Bestelldaten (siehe oben) schriftlich per Brief oder Fax. Nach Prüfung Ihrer Bestellung erhalten Sie dann die Lieferung zusammen mit der Auftragsbestätigung.



Geben Sie in Ihrer Bestellung *pro Lizenz* folgende **Registrierungsdaten** an:

- Benutzername:
Vorname und Familienname bzw. sonstige Bezeichnung des Lizenznehmers.
- Organisation (muß bei Privatpersonen nicht angegeben werden):
Firmenname bzw. Name der Organisation des Lizenznehmers.



Nach Eingang Ihrer [Bestellung und Zahlung](#) erhalten Sie so schnell wie möglich (bei Online-Bestellung in der Regel innerhalb von 2 Tagen) per E-Mail Ihre **Nutzungslizenz** zugestellt.

Die Lieferung der Nutzungslizenz erfolgt in Form eines **Lizenzschreibens**, das Ihre *Lizenznummer* (Freischaltcode) und Instruktionen enthält, wie Sie die Lizenz aktivieren und damit die Shareware-Version des Programms zur Vollversion freischalten können. Als **Anhang** zum Lizenzschreiben wird eine verschlüsselte *Lizenzdatei* mitgeliefert, die Sie zur [Freischaltung](#) benötigen.

Zusätzlich erhalten Sie in den darauf folgenden Tagen vom Verkäufer eine Rechnung und bei Vorauszahlung eine Zahlungsbestätigung zugestellt.

Hinweis:

Das Programm selbst (die Software) haben Sie bereits als Shareware-Version auf Ihren Rechner geladen, installiert und ausprobiert. Da die Shareware-Version mit der Vollversion identisch ist, erhalten Sie die Software nicht nochmals extra geliefert. Bei der [Freischaltung](#) der Shareware-Version zur Vollversion werden sämtliche Programmfunktionen aktiviert, sodass Sie das Programm uneingeschränkt nutzen können.

Falls Sie die Shareware-Version des Programms noch nicht auf Ihren Rechner installiert haben, können Sie sie von der [Produkt Homepage](#) oder von anderen Shareware-Webseiten herunterladen.



Um die nicht-registrierte Shareware-Version der Applikation **freizuschalten**:

1. Unter Windows NT/2000/XP/2003/Vista/7 und neuer melden Sie sich bei Ihrem Computer mit einem **Administrator-Benutzerkonto** an.
Hinweis: Um festzustellen, welches Benutzerkonto auf Ihrem Rechner ein Administratorkonto ist, öffnen Sie in der **Systemsteuerung** von Windows die **Benutzerkonten**-Verwaltung. Falls nötig, starten Sie dann Ihren Rechner neu und melden Sie sich bei Windows mit einem Administrator-Benutzerkonto an.
2. Machen Sie zunächst eine **Datensicherung** Ihrer Lizenz, die Sie vom Lizenzgeber erhalten haben. Sichern Sie dabei sowohl die Lizenznummer als auch die Lizenzdatei.
3. Speichern Sie dann die **Lizenzdatei** in das Programmverzeichnis der Applikation. Alternativ können Sie die Lizenzdatei auch in ein beliebiges, anderes Verzeichnis auf Ihrem Rechner speichern.
Hinweis: Wenn Sie auf Ihrem Rechner mehrere Benutzerkonten angelegt haben und das Programm auch bei mehreren Benutzerkonten verwenden wollen, speichern Sie die Lizenzdatei nicht in das Verzeichnis 'Eigene Dateien' sondern in ein Verzeichnis, das von allen Benutzern gelesen werden kann. Eine Lizenz gilt für alle Benutzerkonten eines Rechners und wird automatisch für alle Benutzer freigeschaltet.
4. Öffnen Sie das **Startmenü** von Windows, klicken Sie auf **'Alle Programme'**. Klicken Sie auf die *Programmgruppe der Applikation* und dann auf die Programmverknüpfung **'Lizenzaktivierung'**.
5. Im Fenster **Lizenzaktivierung** klicken Sie auf die Schaltfläche **'Starten'**, um das **Dialogfenster 'Lizenz aktivieren'** zu öffnen.
6. Im **Dialogfenster 'Lizenz aktivieren'** geben Sie alle Daten exakt so ein, wie es in der Lizenz beschrieben ist, die Sie vom Lizenzgeber erhalten haben. **Achten Sie dabei auf die Groß-/Kleinschreibung.**
7. Klicken Sie auf die Schaltfläche **'Aktivieren'**. Die eingegebene Lizenz wird auf Gültigkeit geprüft und aktiviert. Der Lizenzstatus wird in einem Meldungsfenster angezeigt. Schließen Sie das Meldungsfenster.
Hinweis: Wenn im Meldungsfenster angezeigt wurde, daß die Lizenz nicht aktiviert werden konnte, prüfen Sie nochmals Ihre Eingaben und korrigieren Sie sie gegebenenfalls. Wiederholen Sie dann die Aktivierung der Lizenz.
8. Schließen Sie das Fenster **'Lizenz aktivieren'**.
9. Starten Sie die Applikation wie gewohnt. Sie ist jetzt freigeschaltet.

